

MODELO DE UTILIDAD

que se presenta para su protección en España, sus Colonias y Protectorado, por VEINTE AÑOS, por: "DISPOSITIVO DE MONTAJE DE CAMARINES CONGELADORES EN FRIGORIFICOS", a favor de IGNACIO PALACIOS, S.A., de nacionalidad española, residente en Burgos, calle de la Merced, nº 5, del que es inventor D. ANTONIO DEL ARCO ALVAREZ, residente en Madrid, calle de Zurbano, nº 54.-

-----oooOooo-----

MEMORIA DESCRIPTIVA

5.- El objeto de la presente solicitud se refiere a un dispositivo de montaje de camarines congeladores en frigorificos, que modifican sustancialmente lo conocido a este respecto hasta hoy, proporcionando como resultado industrial, medios capaces de crear el número de camarines que se crea oportuno en cada momento.

Aportan la novedad de estar constituidos por tantos elementos como gavetas se deseen disponer y de tal suerte que sólo el primer elemento consta de cuatro caras laterales, entre las que se aloja una gaveta para hielo.

10.- Los demás elementos carecen de una de sus bases, haciendo sus veces la del elemento anterior ya que se asocian unos encima o debajo de otros.

15.- Para que esta disposición en "pila" sea perfecta, todos los elementos en sus bases tienen una canal en los bordes, en las que se alojan los de los elementos siguientes, estableciendo un hermético constacto.



Por tanto, el cierre y el contacto se logran a la vez en la forma de superposición, de unos sobre otros, o bajo otros, pues bastará girar 180° cada elemento para que el sistema quede invertido en posición simétrica a la anterior.

20.- La unión y contacto con la cabeza del evaporador de gas, (mantial de frigorías) se logra mediante la prolongación de dichos elementos en uno de los sentidos de su longitud o de su ancho, constituyendo dicha prolongación una abrazadera de diámetro interior igual al exterior de la cabeza a la cual ha de abarcar.

25.- Dicha abrazadera está abierta de arriba a abajo y unos pasadores que atraviesan unas aletas adecuadas, aprisionan por elasticidad la cabeza abrazada, inmovilizando el elemento correspondiente por presión.

30.- Es muy fácilmente montable y desmontable. De esta suerte, continuamos con las novedades aportadas por el sistema, una partida de frigoríficos fabricados en serie serán idénticos en todo, menos en los congeladores que se dispondrán de acuerdo con lo ya dicho y en consonancia con la utilidad que se desee.

35.- Las caras laterales irán con aletas, estrías, granulaciones o, en fin, con la superficie exterior acondicionada a su misión. Igualmente las interiores.

Por los frentes o bocas, se introducen las gavetas que contienen el agua a congelar.

40.- La utilidad es notoria y lo es en varios aspectos.

1º.-Cada armario frigorífico, para una misma capacidad útil y aún fabricado en serie, reunirá características diferentes de acuerdo con los deseos del comprador y en función de su máxima utilidad. Así un armario frigorífico destinado a lugar de clima suave, podrá llevar un elemento o dos solamente, ya que una o dos gavetas de hielo es suficiente, la congelación es más rápida, ganándose tiempo y espacio útil, sin aumentar el consumo.

45.- Si el clima es tórrido, se dispondrán 3, 4 ó más elementos ya que la abundancia de hielo es necesaria para atender al consumo de bebidas.

50.-



2º.-Cualquier frigorífico de los actuales, en funcionamiento, es susceptible de la adaptación de las gavetas que se preconizan.

3º.-Tiene un más reducido coste de fabricación, con la correspondiente repercusión en el precio al público.

55.- 4º.-Más fácil de reparar, pues basta sustituir el elemento averiado por otro nuevo, sin desechar el resto.

5º.-Mayor rendimiento, por mejor transmisión de las frigorías.

6º.-Más fácil mecanización.

60.- 7º.-Mejor aprovechamiento de las piezas al salir de fundición pues en la actualidad una fisura, poro o defecto, hace inaprovechable el conjunto y con el sistema que se preconiza lo es por elementos parciales.

65.- 8º.-Permite adaptar con el mínimo de gasto los armarios frigoríficos destinados a la exportación, a las exigencias del país de destino.

9º.-Permite disponer los congeladores en posiciones relativas al armario, adaptando la configuración del espacio útil a la mayor conveniencia.

70.- En el adjunto plano se ha representado una realización de la invención, de acuerdo con los principios enunciados, que se dá a título de ejemplo y sin caracter limitativo alguno.

75.- Como puede apreciarse, el dispositivo consta de un elemento completo (1), a la que se superpone, en número variable, elementos carente de base (2), realizándose el ajuste por medios de pestañas (3), que encajan en correspondiente rebajes del elemento al que se superpone.

80.- Cada elemento, lleva una prolongación (4), por medio de la cual se fija a la cabeza del evaporador, realizándose la fijación por medio de las tuercas de aprieto (5), en combinación con la parte abierta (6) de la prolongación.

La disposición en fila puede hacerse hacia arriba, tal como se ha representado en el dibujo, o hacia abajo.

85.- Descrita suficientemente la invención, así como la manera de realizarla prácticamente, debe hacerse constar que el Modelo es susceptible de cualesquiera modificaciones de detalle en tanto que no altere su fundamento.



N O T A

=====

SE REIVINDICA:

- 90.- 1º.- "DISPOSITIVO DE MONTAJE DE CAMARINES CONGELADORES EN FRIGORIFICOS", caracterizado porque se compone de tantos elementos como gavetas se deseen instalar, de tal suerte que sólo el primer elemento consta de cuatro caras laterales entre las que se aloja una gaveta para hielo, en tantos que los demás elementos carecen de una de sus bases, haciendo sus veces la del elemento anterior, ya que se asocian unos encima de otros.
- 95.- 2º.- "DISPOSITIVO DE MONTAJE DE CAMARINES CONGELADORES EN FRIGORIFICOS", caracterizado porque para el ajuste de la disposición en pila, todos los elementos tienen en sus bases un rebaje en el que es susceptible de ajuste una pestaña de que están provistos asimismo en sus caras verticales libres.
- 100.- 3º.- "DISPOSITIVO DE MONTAJE DE CAMARINES CONGELADORES EN FRIGORIFICOS", caracterizado porque la superposición en pila se hace colocando unos elementos encima de otros o a la inversa, pues basta girar el sistema en 180º.
- 105.- 4º.- "DISPOSITIVO DE MONTAJE DE CAMARINES CONGELADORES EN FRIGORIFICOS", caracterizado porque la unión y contacto con la cabeza del evaporador de gas, se logra mediante prolongaciones de los elementos constitutivos, en sentido de longitud o su anchura, constituyendo dicha prolongación una abrazadera de diámetro interior igual al exterior de la cabeza, a la cual ha de abarcar.
- 110.- 5º.- "DISPOSITIVO DE MONTAJE DE CAMARINES CONGELADORES EN FRIGORIFICOS", caracterizado porque la abrazadera descrita en la reivindicación anterior está abierta de arriba a abajo, con lo cual es susceptible de fijación a presión sobre la cabeza del evaporador, por medio de tornillos de aprieto.
- 115.- 6º.- "DISPOSITIVO DE MONTAJE DE CAMARINES CONGELADORES EN FRIGORIFICOS".-

Todo tal y conforme se describe en la presente Memoria, la cual

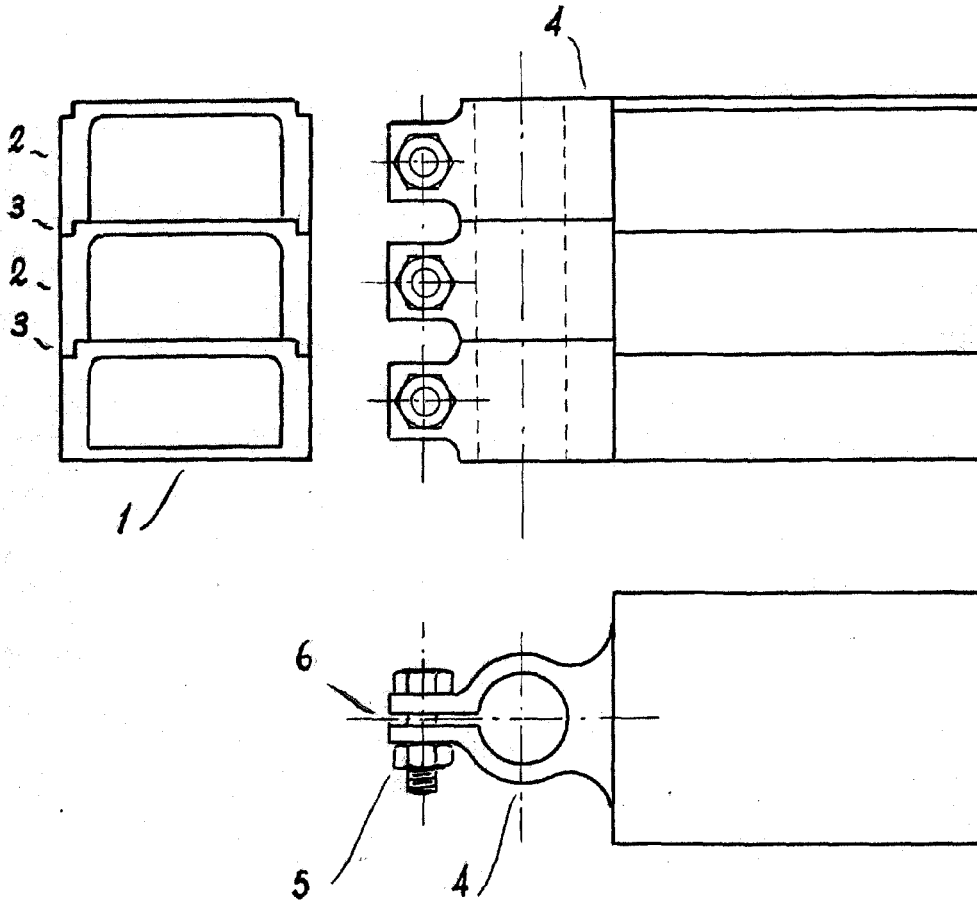
37910



consta de cinco hojas escritas a máquina por una sólo de sus caras
y se ilustra con los dibujos que a la misma se acompaña.

Madrid, 17 JUL 1953

El Agente



Madrid 6 de Junio de 1953

El Agente