

37247

17 JUL



MODELO DE UTILIDAD

Solicitantes : Don Incas Blanes Ibañez y Doña Encarna-
nación Blanes Plaza.

Residencia : La Coruña, Alameda, 48/50

oooOooo

MEMORIA DESCRIPTIVA

Sobre:

"ARCHIVADOR-CLASIFICADOR PERFECCIONADO"

oooOooo

5 El presente modelo de utilidad se refiere a un archi-
vador-clasificador perfeccionado, que puede utilizarse co-
mo archivador tanto para las copias de cartas como de es-
critos o documentos, a base de utilizar para ello como mo-
do de engarce los orificios o taladros que con un aparato -
taladrador corriente se efectúen en dichas cartas o docu-
mentos, ya que por dichos orificios pasará, a la más leve -
presión, el muelle espiral de que su mecanismo vá provisto,
y cuyo muelle espiral engancha en el dispositivo de arras-



10 tre, bien hacia el margen superior bien hacia el inferior,
del archivador-clasificador, para que, trasladando uno de
los correspondientes dispositivos de arrastre del centro a
los extremos, sea dicho muelle espiral el que, al estirarse,
15 oprima las correspondientes hojas de papel, cartulina
o similar, centrándolas en forma perfecta, realizándose el
archivado en número variable de cartas o documentos, puesto
que este archivador-clasificador, será de diferentes -
tamaños y de distintos grueso de lomo.

20 En los dibujos adjuntos, a título de ejemplo no limitativo,
se ilustra una forma de ejecución del invento, y en ellos:

Fig. 1, es una vista frontal anterior del archivador-clasificador;

Fig. 2, es una vista interior del mismo;

25 Fig. 3, es una vista en perspectiva superior del dispositivo, y

Fig. 4, es una vista en perspectiva lateral, de dicho dispositivo.

30 Con referencia a dichos dibujos, 1, son los lomos del archivador-clasificador; 2, las tapas; 3, los lomos interiores; 4, el dispositivo de arrastre; 5, el muelle espiral; 6, los orificios de engarce. El sistema para enganchar el mencionado muelle espiral, de uno a otro lado, en el dispositivo de arrastre, una vez aquel pasado a través
35 de las hojas a archivar por los orificios o taladros, es sencillo y fuerte en extremo, pues el repetido muelle espiral, se coloca con sencillez, sobre el gancho, 7, que al efecto lleva cada dispositivo de arrastre, bastando una ligera presión sobre el soporte, 8, que lleva cada dispositivo de --
40 arrastre y que sirve, a la vez, de eje para que sobre él -

17 JUL



juegue el muelle rígido, 9, y los perrillos fijadores, 10, para que todo dicho dispositivo de arrastre se deslice hacia el extremo, atirantando el muelle espiral y centrando las hojas que se precisa archivar.

45 El dispositivo de arrastre que tiene solamente tres - piezas, los dos perrillos fijadores y la pieza base, y un muelle rígido, acciona en forma sencilla y eficaz, deslizando por medio de los resbalones, 11, de los perrillos fijadores, hasta colocarse en las perforaciones, 12, del -
50 carril cremallera, 13, que se precise para el más adecuado atirantado.

La acción de atirantar los muelles espirales se efectúa sin violencia alguna, situando el dispositivo de arrastre, de uno y otro lado, en el sitio donde interese, puesto que los resbalones de los perrillos fijadores al introducirse, como se ha mencionado, en las perforaciones que a
55 uno y otro lado lleva el carril cremallera, milimétricamente efectuados, impiden que el muelle espiral introduzca o sufra modificación alguna en el recorrido.

60 Para poder situar el muelle espiral, de uno y otro lado, en forma conveniente que permita pasarlo por los orificios o taladros de las nuevas hojas que se precise archivar, bastará oprimir las partes salientes extremas de dichos perrillos fijadores y sus resbalones, y lleve todo el dispositivo de arrastre hacia el centro del carril cremallera. Efectuada la operación indicada de desplazar los dispositivos de
65 arrastre, los muelles espirales se desconectan total y automáticamente de los ganchos de cada dispositivo de arrastre, y quedan situados, sin presión alguna, en posición de ser -
70 pasados a través de la hoja u hojas que nuevamente se precisa archivar.



La pieza que a modo de carril cremallera oprima las
hojas de papel o documentos a archivar, a la vez que per-
mite que desde el centro hacia los extremos, o viceversa,
75 se desplacen los dispositivos de arrastre, será de la for-
ma representada en los adjuntos dibujos u otra similar y
apropiada, según sea el tamaño del archivador-clasificador,
y será confeccionado en materiales apropiados y aumentando
su espesor de chapa, según vaya siendo mayor el número de
80 hojas o documentos que puedan en él archivarse. La base -
del dispositivo de arrastre será de metal resistente, pero
los perrillos fijadores y sus resbalones serán de otro me-
tal o aleación mas blando que el utilizado en la fabrica-
ción del carril cremallera, a fin de que sean estos perri-
85 llos fijadores los que se desgasten más pronto y puedan ser
recambiables, mientras que el mencionado carril cremallera
sufrir menos porque sobre él friccionan las piezas de mate-
rial mas blando que el utilizado para su confección.

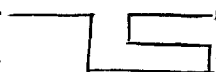
El lomo de los archivadores-clasificadores será de pa-
90 pel tela, o de telas especialmente confeccionada, pero siem-
pre en materia que a su solidez una la necesaria elastici-
dad, precisada para hacer manejable y cómoda la utilización
del archivador-clasificador, siendo el resto de este confec-
cionado en cualquier material apropiado, siempre que las ta-
95 pas reúnan resistencia, escaso peso y suficiente elasticidad,
al igual que el material empleado para los lomos.

De la descripción que antecede, resulta la especial -
aplicación del sistema, como archivador solamente, pero --
igualmente puede ser utilizado como clasificador, puesto -
100 que el mecanismo antes considerado permite añadir la carac-
terística, por todos conceptos interesante y práctica, de -
posibilitar la colocación de las hojas de copias de escritos,



- 105 documentos originales y similares, en sus distintas modalidades y con peculiaridades de cada organización, en forma sencilla y practicamente clasificable, utilizando abecedarios índices, con divisiones o subdivisiones alfabéticas, numéricas o clasificados completos por materias, lugares o zonas de trabajo, según interese o sea necesario. Los abecedarios-índices, o índices completos, llevarán orificios de un diámetro escasamente mayor que el de los muelles espirales, y su colocación en el archivador-clasificador se efectuará por el procedimiento anteriormente reseñado, o sea, ensartando las hojas-índices-abecedarios con los muelles espirales, por los orificios que llevarán dichas hojas.
- 110
- 115 Los expresados índices-abecedarios, con sus hojas correspondientes, quedarán permanentemente archivadas en este archivador-clasificador para que, siendo el índice-guia de las hojas-copias de las hojas, documentos o similares, permitan colocar bajo su signo y control las hojas, láminas o catálogos que se precise archivar o tener perfectamente coleccionados.
- 120

La colocación de las hojas o documentos originales o similares, que hayan de archivarse se efectuará situándolas sobre las hojas-índices, en toda su extensión frente a los muelles espirales que, previa una pequeña presión sobre ellas con la yema de los dedos del usuario impulsando tales hojas hacia los muelles espirales, hará que estos entren en las perforaciones que en esta forma se habrán efectuado en las hojas previamente taladradas.



Una vez que los muelles espirales de que van provistos estos archivadores-clasificadores queden situados dentro de las ranuras horizontales -en el sentido normal de -



135 la hoja archivada- que, como se ha señalado, habían sido
previamente taladradas, bastará una leve presión sobre el
papel, catálogo o similar, de arriba abajo, para que los
muelles espirales queden situados en el límite de las ra-
140 muras verticales de las hojas, tropezando con el papel al
terminarse la ranura que, al situarse sobre los muelles -
espirales, señalarán la posición perfecta en que quedarán
archivadas, sin variación alguna, y fijadas y encuaderna-
das -pudieramos decir- en el clasificador que, como queda
señalado, es al propio tiempo archivador.

145 Bastará una ténue presión sobre el soporte de cada -
dispositivo de arrastre para que estos, al deslizarse ha-
cia el margen de arriba o de abajo, atiranten los muelles
espirales y ejecuten, con rapidez y seguridad, la perfec-
ta operación de encuadernación o archivo que, colocadas -
150 bajo la letra o signo de su orden alfabético, numérico o
subdivisiones, estarán en perfectas condiciones de archi-
vo y en posición de ser desplazadas, en el caso que inte-
rese, con la misma sencillez, seguridad y facilidad que -
fueron colocadas frente a los muelles espirales, anterior-
mente.

155 Para ejecutar con rapidez y seguridad la operación de
desplazar y sacar del clasificador las hojas o láminas que
se precisen, bastará, repetimos, que el que opere con el -
clasificador presione los dos salientes de los perrillos,-
fijadores de cada dispositivo de arrastre para que estos,
160 al ser llevados hacia el centro sobre las perforaciones -
del carril cremallera, aflojen la tensión de los repetidos
muelles espirales para dejar una holgura ente las hojas, -
suficiente para maniobrar en las hojas archivadas bajo la
letra o signo correspondiente, desplazando las hojas que -



165 interese sacar, presionando previamente, primero hacia -
 arriba, y desde los muelles espirales hacia el límite de
 la tapa, en posición horizontal después. Las hojas para
 archivar, clasificadamente, o para desplazar, serán fija-
 das en el clasificador con rapidez y seguridad, sin tener
 170 que desconectar, por ninguna causa, los muelles espirales
 de los ganchos de los dispositivos de arrastre. Los mue-
 lles espirales quedarán pues, enganchados en los disposi-
 tivos de arrastre y en condiciones de ser atirantados en
 el momento que así interese.

175 Los dispositivos de arrastre no se desplazarán o des-
 conectarán de los ganchos hasta que hayan sido colocados a
 pocos milímetros del límite de las perforaciones del carril
 cremallera, en su parte central, por cuanto que tales gan-
 chos tienen una forma y dimensiones previamente estudiadas
 180 como para que la acción de desconectar no pueda efectuarse
 sino en el momento en que el arco que cada muelle espiral
 forma al sentirse presionado sobre su base, llegue a su -
 límite de elasticidad y sea destruido por el propio muelle
 espiral al buscar este la línea recta de su posición normal,
 185 ya que en ese momento seon desconectados de los ganchos, -
 automáticamente, al no encontrar pared ni obstáculo alguno
 que las impida quedar en franca libertad.

Para evitar que los muelles espirales, al perder su -
 tirantez y quedar con holgura, pierden su situación y pue-
 den desplazarse de las ranuras que lleva el cerril crema-
 190 llera, frente a los muelles espirales para facilitar que -
 puedan llegar al centro del carril cremallera o cama espe-
 cialmente buscada para ellos, se han efectuado dos perfora-
 ciones casi del mismo diámetro que el de los muelles espi-
 195 rales, a cada lado de las ya citadas ranuras conductoras,



200

para que sirviendo de cama, repetimos, a tales muelles, -
tengan el tope de salida deseado, al atirantarse o quedar
con holgura, capaz de impedir que los muelles espirales -
puedan resbalar al ser aflojados para sacar o archivar ho-
jas de escritos, documentos, láminas o similares.

NOTA

205

Descrita suficientemente la naturaleza del invento y
su forma de realización práctica, se hace constar que la -
presente memoria es susceptible de modificaciones de deta-
lle, en cuanto no alteren su esencialidad, y siendo por -
tanto, lo que se solicita Modelo de Utilidad por 20 años,
en España, lo que se recoge en las siguientes:

REIVINDICACIONES

210

1ª.- Archivador-clasificador perfeccionado, caracterizándo-
se porque para el engarce de los documentos a archivar,
se disponen estos con orificos o taladros previamente efec-
tuados, por los que pasa el correspondiente muelle espiral.

215

2ª.- Archivador-clasificador perfeccionado, según reivindi-
cación precedente, caracterizándose porque los muelles
espirales, enganchan en los dispositivos de arrastre y al -
ser atirantados oprimen los documentos archivados centrándo-
los perfectamente.

220

3ª.- Archivador-clasificador perfeccionado, según reivindi-
caciones anteriores, caracterizándose porque los muelles
espirales se unen por sus extremos libres sobre los correspon-
dientes ganchos que lleva cada dispositivo de arrastre.

225

4ª.- Archivador-clasificador perfeccionado, según reivindi-
caciones anteriores, caracterizándose porque cada dis-
positivo de arrastre lleva un soporte, que sirve al mismo -
tiempo de eje para el juego del correspondiente muelle rígido y los perrillos fijadores, que por deslizamiento atiran-



- tan los muelles espirales.
- 230 5ª.- Archivador-clasificador perfeccionado, según reivindicaciones anteriores, caracterizándose porque los dispositivos de arrastre que comprenden cada uno dos perrillos fijadores y la pieza base, tienen un muelle rígido que desliza por sus resbalones de dichos perrillos fijadores, hasta situarse en las correspondientes perforaciones del carril cremallera, según convenga.
- 235 6ª.- Archivador-clasificador perfeccionado, según reivindicaciones anteriores, caracterizándose porque los ganchos de los dispositivos de arrastre se disponen para permitir que los muelles espirales se desconecten al llegar a su límite de elasticidad, al formar el arco máximo posible.
- 240 7ª.- Archivador-clasificador perfeccionado, según reivindicaciones anteriores, caracterizándose porque se disponen dos perforaciones a cada lado de las ranuras conductores, que sirven de cama a los muelles espirales.
- 245 8ª.- "Archivador-clasificador perfeccionado"; según queda sustancialmente descrito en la presente memoria, que consta de nueve hojas mecanografiadas por una sola cara y se representa en los dibujos adjuntos.

Madrid, 17 de Julio de 1953.

87247

FIG. 1

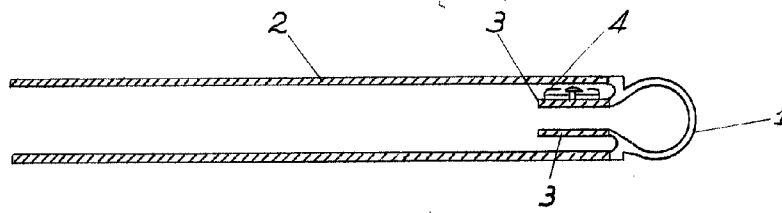
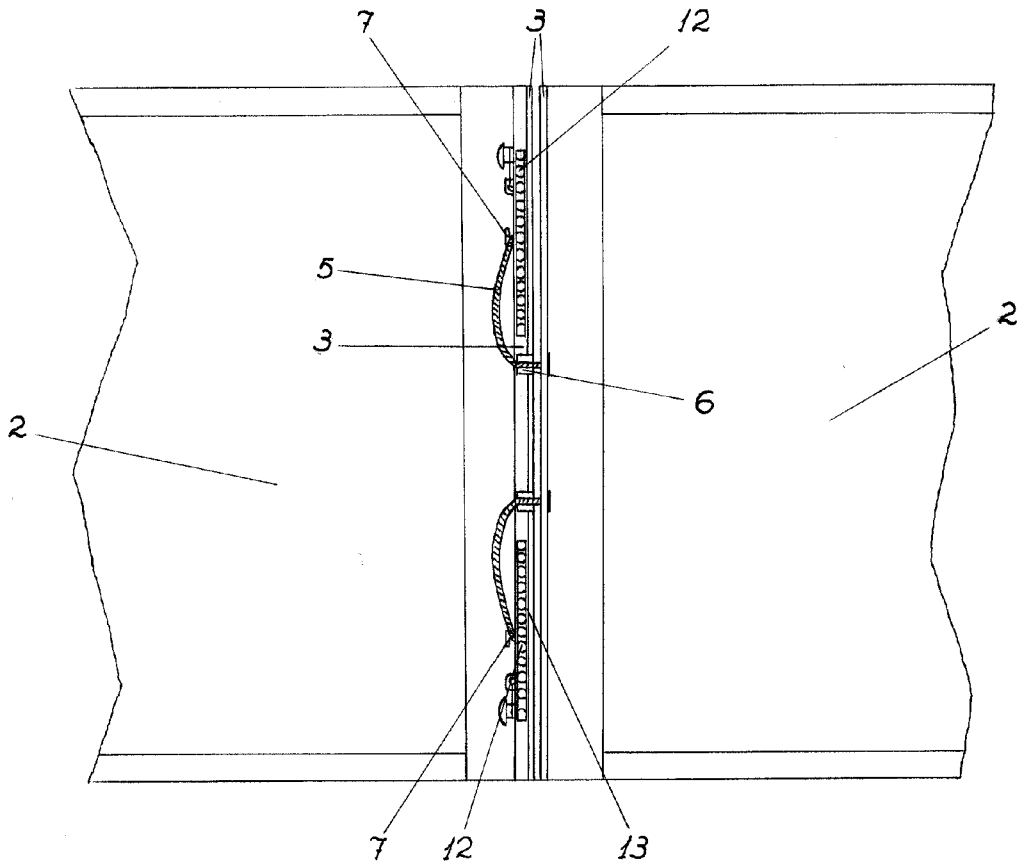


FIG. 2



MADRID, 17 JUL. 1953

LUCAS BLANES IBAÑEZ Y
ENCARNACION BLANES PLAZA,
R.P.

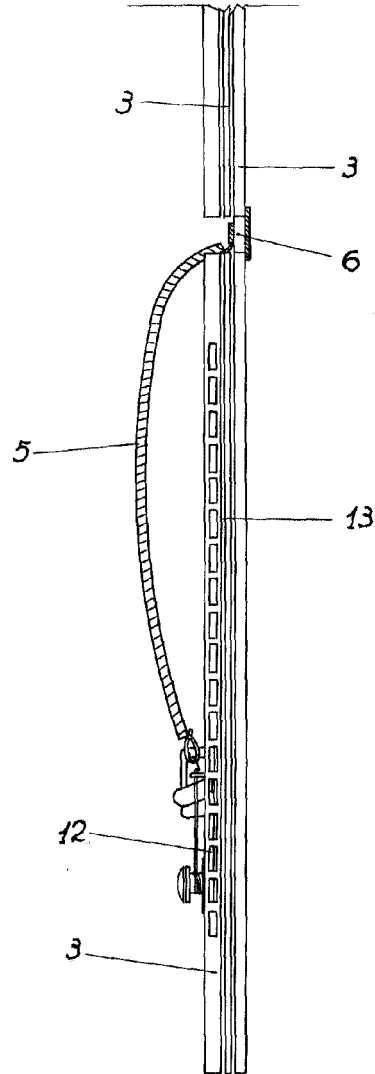
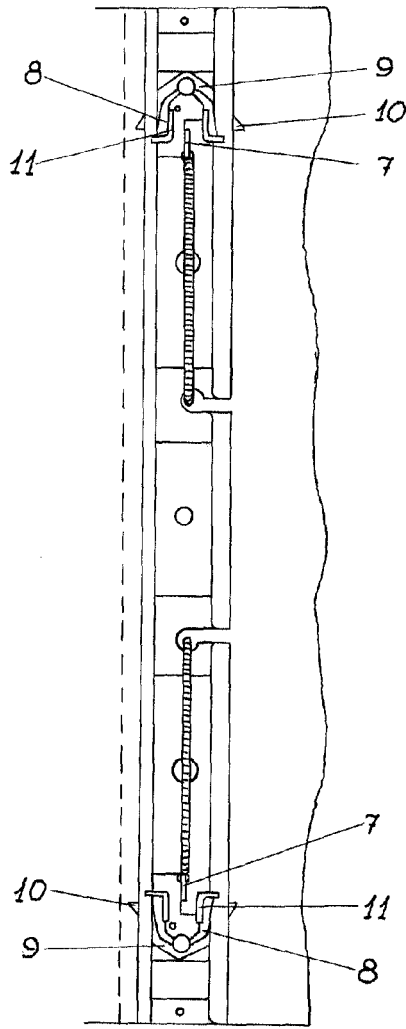
87247

17 JUL



FIG. 3

FIG. 4



MADRID, 17 JUL. 1953
LUCAS BLANES IBAÑEZ Y
ENCARNACIÓN BLANES PLAZA
P.R.