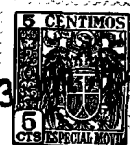


36988



36988.

MODELO DE UTILIDAD

por "UNA VALVULA PERFECCIONADA" a favor de Don Angel SOLER FIGUERAS, de nacionalidad española, residente en Santa Maria de Barbará (Barcelona), calle Torras y Bages, 108. - - - -

\*\*\*\*\*

MEMORIA DESCRIPTIVA

La válvula objeto de este Modelo de Utilidad, es propia para depósitos de agua en instalaciones sanitarias, la cual se acciona automáticamente, por un cierre de boya flotadora.

5 Sabida es la infalibilidad de este método en que, el nivel del agua que llena el depósito en cada subida consiguien-  
 te, cierra con gran ajuste y precisión la boca de acceso de la cañería del agua que remueva la carga. Mas este rehusado sistema adolece de un defecto capital, como es el de que existe una pieza primordial en él, que, como consecuencia de su  
 10 constante inmersión en aguas que, generalmente, son en exceso calizas, llega con extrema facilidad a recubrirse de excrecencias que descomponen su superficie y la transforman en irregular, causando un ajuste deficiente que no llega a interrumpir la obturación con la consiguiente descomposición to-  
 15 tal del aparato. Se corrige este defecto, según demuestra el



recurrente, mediante la inserción de una pieza desmontable donde anteriormente se situaba una tuerca vulgar, metálica, que era incluso atacable por la oxidación.

Esta nueva pieza se sujeta también a rosca contra el  
5 vástago corto del brazo de palanca de cierre, y no se reduce como anteriormente al simple contacto a presión, sino que adopta una forma de terminada de cazolita cóncava, que se adapta exactamente a la superficie convexa del cuello de salida de la  
10 válvula general, y presenta además, la característica primordial de hallarse elaborada en cristal o en material plástico, con lo que, siendo inatacable por todas las impurezas del agua, resulta también más higiénica por la sencillez con que puede limpiarse.

Procederemos a su estudio directo con el auxilio de la  
15 hoja gráfica adjunta, donde se ha tomado, a título de ejemplo, un aparato sanitario cualquiera que se dibuja en la Fig. 1, en alzado y en esquema, por el lugar de la válvula. Esta, consta de un cuerpo o cubierta -1-, que cobija en su interior el récord de la tubería exterior -2-, y la boca -3- de salida de  
20 agua. En la cara inferior de esta pieza, se enlaza mediante una abrazadera -4-, la barra de la palanca -5-, que finaliza en la boya -6-.

Las Figs. 3 y 4, son cortes en sección de la misma pieza, por distinto plano, y la Fig. 5, reproduce la cara inferior de  
25 la misma en la que se aprecia el detalle del cuello -7-, de la boca de salida -3-, en cuya superficie aparecen unas estrias radiales que facilitan la adaptación de la arandela de seguridad -8-. Esta arandela o tuerca de cristal -8- (Fig. 2) tal como se aprecia en las tres vistas que de ella se ofrecen,  
30 tiene una forma irregular que presenta dos caras circulares, una convexa, la inferior, y otra cóncava, la superior, con la



que se adapta a la pared estriada de la boca de la válvula. En el centro de ella presenta el orificio por el que pasa el vástago de guía que obtura la válvula, estando ambos dotados de hilera de rosca y teniendo, además, la arandela en su cara inferior semi esférica, dos rambras -9-, propias para la in-  
5 introducción de un útil que permita su atornillaje.

Por lo tanto, la esencialidad del modelo de que tratamos, estriba en la máxima higienización que le otorga la aplicación del material plástico translúcido, a la arandela tope, hecho  
10 que puede hacerse extensivo a la misma pieza cobertora de válvula, sin que por ello se altere ni modifique, el resultado final del Modelo descrito.

- N O T A -

Se reivindica como objeto de este Modelo de Utilidad:

15 1º.- Una válvula perfeccionada, adecuada para aparatos sanitarios, concretamente de los de cierre de boya flotante, en la que se caracteriza la presencia de una arandela de tope elaborada en material plástico, transparente, o en vidrio, con lo que se consigue una mayor capacidad de higienización, así como mayor aislamiento de la producción de excrecencias calcáreas, que dificultan el cierre perfecto.

20 2º.- La propia válvula perfeccionada de la reivindicación anterior, en la que la superficie del cuello interno de la boca de la misma válvula, aparece moleteada en estrias radiales, con el fin de adaptar, sin hermetismo, el contacto  
25 del tope de la palanca.

3º.- La propia válvula perfeccionada de las reivindicaciones anteriores, la cual presenta medios adecuados, orificio a rosca y ranuras de atornillaje, destinados a su regulación

36988



- 4 -

y adaptación al lugar que debe ocupar.

4ª.- UNA VALVULA PERFECCIONADA.

Madrid, 3 de Julio de 1.953

FERNANDO PERAIRE

P.P.

*Fernando Peraire*

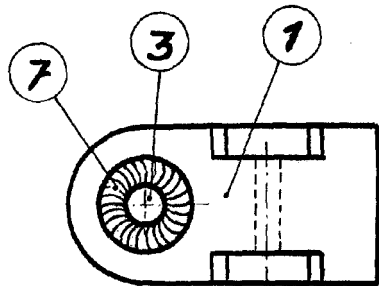
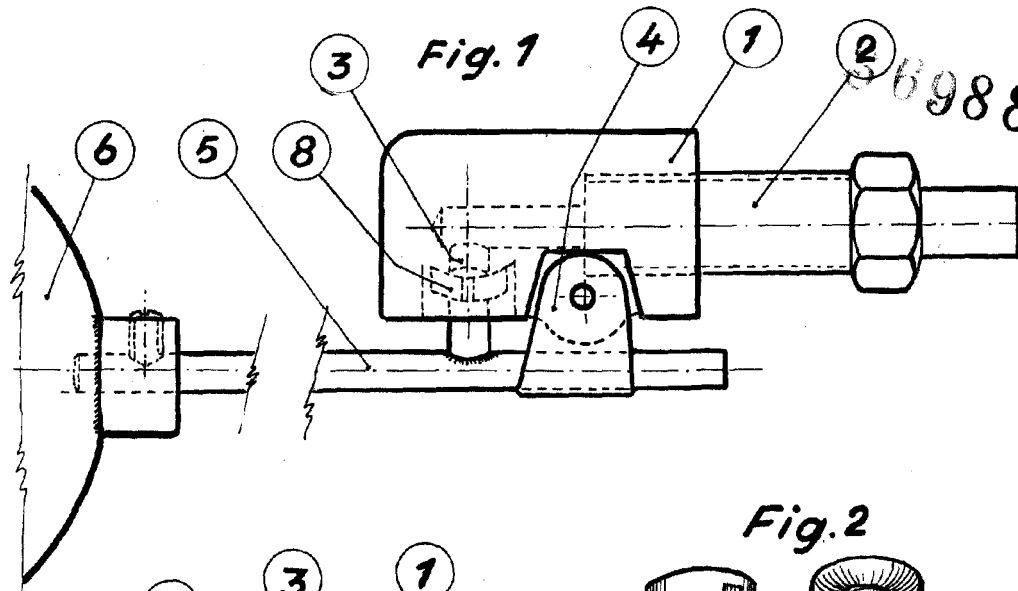


Fig. 5

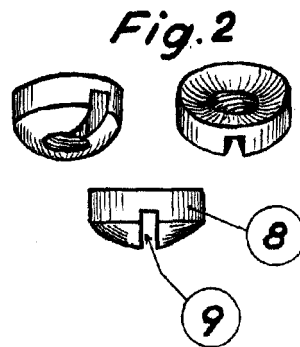


Fig. 2

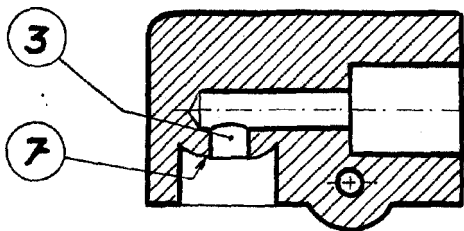


Fig. 3

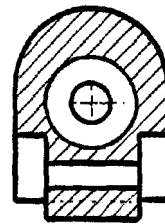


Fig. 4

Escala variable

p. a. Fernando Peraire  
p. p.