

26 JU



36919.

36919

MEMORIA DESCRIPTIVA

MODELO DE UTILIDAD.

PAIS : ESPAÑA.

DURACION : 20 AÑOS.

OBJETO : "UN NUEVO BIGUDI".

A nombre de : DON JUAN CAMPO BAGATIN ZAMPOLLI.

Residente en : VALENCIA, Avda. de José Antonio, nº 64.

Nacionalidad : ESPAÑOLA.

(M.U. 513 E/U)



36919

Tiene por objeto este Modelo de Utilidad la protección en España, Protectorado y Colonias, de un nuevo bigudí, de goma, caucho o material plástico flexible.

Fácil es comprender que siendo el bigudí de un material flexible, como los que se han indicado, el usuario puede utilizarlo sin causarle molestia alguna durante la noche, permitiendo un empleo constante, lo cual no es posible con los bigudís de material rígido, pues éstos perjudican el cuero cabelludo causando graves molestias.

Otra ventaja de este bigudí, consiste en que debido a su flexibilidad, la duración es superior a los restantes, porque aún cuando para su uso ha de adoptar diferentes formas, recobra la primitiva una vez terminada la acción que lo oprimía. Por el contrario, los bigudís conocidos adolecen del defecto de que al deformarse se estropean y en consecuencia, quedan inutilizados.

También tiene la ventaja sobre los conocidos de que no arranca ni corta el cabello, ya que el contacto con el mismo es suave, careciendo de partes cortantes, como ocurre con los de madera, metal y otros.

Cuando se efectúan permanentes al calor, los bigudís metálicos, de madera o de cualquier otro material duro, como son buenos conductores del calor, se calientan dando lugar a quemaduras y abrasiones en el cuero cabelludo. Este inconveniente no se produce con el nuevo bigudí, ya que siendo de



7 goma ú otro material plástico flexible aísla el calor entre el cuero cabelludo y el casco.

Consta este bigudí de una sóla pieza, teniendo en la parte delantera A una serie de agujeros para dar aireación y permitir un pronto secado del mismo, puesto que previamente al tratamiento de un mechón de pelo hay que mojarlo. En la parte posterior B, el bigudí se divide en dos lengüetas C y D, habiéndose practicado tres agujeros: 1, 2 y 3.

El funcionamiento de este bigudí es bien sencillo: Para tratar a un mechón de pelo se hace pasar la lengüeta C a través del agujero 1 (Fig. 2), lengüeta que sirve para la sujeción del pelo de manera que se pueda enrollar alrededor de la parte delantera A agujereada. Cuando todo el mechón de pelo está enrollado, se cierra el bigudí doblando la lengüeta D (Fig. 3) hasta que la misma que lleva el agujero 3, haga pasar a través de este agujero todo el bigudí hasta sobreponer a la lengüeta C, cerrando hermáticamente todo el bigudí, como se puede apreciar en la Fig. 4.

Por último, el agujero 2 sirve para que exista un espacio al efectuar el doblado de las dos lengüetas C y D.

Para mejor comprensión del invento, se ha dotado a esta memoria descriptiva de un plano de dibujo en el cual las figuras que aparecen representan diversas fases del funcionamiento del bigudí. La Fig. 1 es una vista en conjunto, y las restantes son las relativas a las diferentes fases del funcionamiento.

Descrita suficientemente la naturaleza del invento, así como el modo de realizarlo en la práctica, se hace constar que las disposiciones anteriormente indicadas, son susceptibles de modificaciones de detalle sin que por ello se altere la esencia



del invento.

REIVINDICACIONES

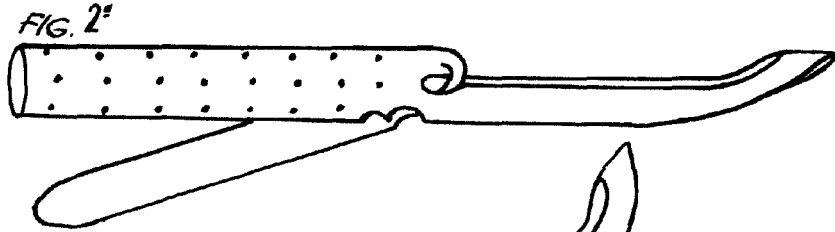
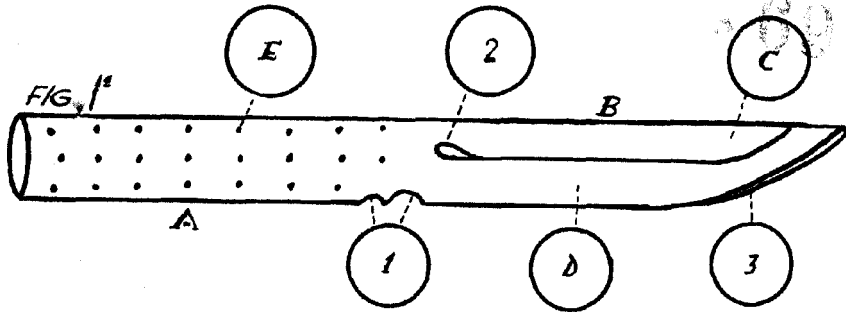
1ª.- Un nuevo bigudí de goma, caucho o material plástico flexible de una sólo pieza, caracterizado porque en la parte delantera se han practicado una serie de orificios destinados a la aireación del cabello y a permitir un pronto secado del mismo, ya que previamente ha de ser mojado; la parte posterior se divide en dos lengüetas, teniendo tres orificios.

65 2ª.- Un nuevo bigudí, caracterizado porque uno de los orificios sirve para el paso de una de las lengüetas, la cual sujeta el cabello de modo que se pueda enrollar alrededor de la parte delantera agujereada, cerrándose el bigudí doblando la otra lengüeta hasta que la misma haga pasar a través del orificio que tiene practicado todo el bigudí, hasta quedar sobrepuesto a la primera lengüeta, quedando cerrado todo el bigudí.

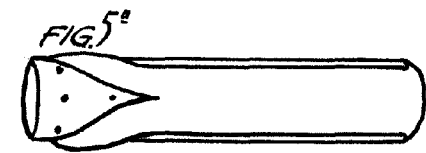
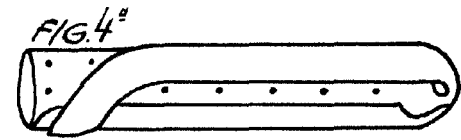
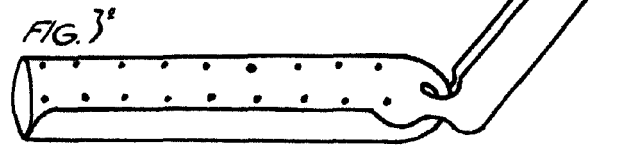
70 3ª.- Un nuevo bigudí, caracterizado por la disposición de un tercer orificio, con objeto de que las lengüetas tengan espacio suficiente al doblar las mismas.

4ª.- "UN NUEVO BIGUDI".

Madrid, 26 de junio de 1.953
JUAN CAMPO BAGADIN CAMPOLLI



36919



ESCALA VARIABLE

Madrid, 26 de junio de 1.953

P. A.