

36661



MEMORIA DESCRIPTIVA

que se acompaña a la solicitud de

UN MODELO DE UTILIDAD

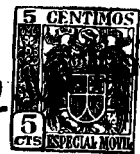
a favor de COMPANIA ANÓNIMA GALINDO, de nacionalidad española, residente en ALCANTARILLA (Murcia),

por:

"CAJA EMBALAJE PERFECCIONADA"

=====

La presente Memoria se refiere, como su enunciado indica a una caja o embalaje de madera de características especiales, destinada preferentemente al envío de frutas frescas, si bien su utilización puede hacerse extensiva a cualquier otro uso adecuado, por cuyo objeto se solicita el correspondiente privilegio de MODELO DE UTILIDAD, conforme y al amparo del vigente Estatuto sobre Propiedad



Industrial a fin de garantizar a favor de la entidad pe-
ticionaria el derecho exclusivo al uso del mismo en toda
10 España, sus Colonias y Protectorado.

Es generalmente bien conocido el problema que el
actual escasez de madera plantea, principalmente a los ex-
portadores de agrios a granel, dado que las cajas emplea-
das hasta la fecha requieren mucha madera lo que se tradu-
15 ce en un elevado costo y un excesivo peso de las exporta-
ciones.

La caja de la invención viene a resolver las de-
ficiencias apuntadas, reportando sobre las comúnmente usa-
das muchas e importantes ventajas entre las cuales se pue-
den citar por lo menos las siguientes:
20

a) - Está construída a base de gruesos reducidos,
con la consiguiente economía de madera, sin perjuicio de
una perfecta solidez, permitiendo contenidos en peso igual
a las cajas de gruesos corrientes. Esta caja desplegable
25 hace posible reducir su peso al mínimo admisible y a pe-
sar de su ligereza extrema es aún más resistente que una
caja de madera con gruesos masivos.

b) - Su peso es sensiblemente menor al de las ca-
jas conocidas, lo que supone también una economía en el -
30 coste del transporte y pasos de aduanas, ya que, como se
sabe, a estos efectos se tarifa con arreglo al peso bru-
to.

c) - El volumen de una expedición queda asimismo
reducido notablemente, lo que permite un mejor aprovecha-
35 miento de los espacios disponibles. Esto es particularmen-
te ventajoso en los envíos por ferrocarril, puesto que un
vagón por ejemplo puede cargarse con más mercancía útil.

d) - Son de sencillo montaje y no requiere para



ello personal especializado, evitándose así la operación
40 de clavado y armado de las actuales cajas que precisan -
personal idóneo y grandes espacios en los almacenes de ex-
portación.

Expuestas las consideraciones generales que an-
teceden, a continuación se hará una descripción completa
45 del embalaje preconizado, con referencia a los planos que
se acompañan, en los cuales se representa, a simple títu-
lo de ejemplo no limitativo, una forma preferente de rea-
lización, susceptible de todas aquellas modificaciones de
detalle que no alteren sus características constructivas
50 esenciales.

En dichos planos:

La fig. 1 representa una vista de los costados -
b-d y de la tapa a y del fondo c, por sus caras exteriores
en su posición de despliegue.

55 La fig. 2 representa los costados b-d y tapa a
y fondo c por su cara interna, en posición de despliegue.

La fig. 3 muestra una vista de perfil de los cos-
tados, tapa y fondo desplegados.

La fig. 4 enseña una vista frontal de la caja -
60 presentando el testero (1) y la tapa a abierta.

La fig. 5 representa una sección por A-B para po-
ner de manifiesto el panel central formado por tres tabli-
llas (2) encajadas en los marcos centrales (7).

La figl 6 es una vista superior de la caja con la
65 tapa abierta.

Según el ejemplo de ejecución representado, la ca-
ja desplegable está formada por dos testeros (1) consti-
tuidos por tres tablas unidas por dos alambres (4), cuyos
alambres van cosidos a las tablas por medio de grapas (5);
70 dos costados b-d, tapa a y fondo c, contruidos a base de



tablillas de escaso espesor unidas por medio de alambres (6), cosidos por grapas a las tablillas formando así los costados, tapa y fondo un todo único. En la parte interior de los costados b-d, fondo c y tapa a, y cosidos por
75 las mismas grapas de los alambres (6), llevan unos listones (7), cuyos extremos van cortados a bisel, presentando en su perfil interior unas canales (8) que al cerrar la -
caja forman los marcos donde encajan los testeros (1) y el panel central (2). Este panel central está formado por tres
80 tablillas que al cerrar la caja quedan embutidas en las canales de los listones (7) y aprisionado por las partes que forman la caja o sea por los costados b-d, tapa a y fondo c.

Los listones (7) que corresponden a los costados
85 b-d tienen practicados unos taladros (9) para atar los - alambres (4) de los testeros (1).

Al querer armar la caja se dispone en la posición de la fig. 2 las cuatro partes de la caja que van unidas, o sea los costados c-d, tapa a y fondo c. En los listones
90 acanalados del fondo c se presentan los testeros (1), en la posición que indica la figura 4. Se introducen los alambres (4) -fig. 4- en los taladros de los listones (7) de los costados b-d y se da la vuelta al listón (7); por el clareo de las tablas que forman los costados y el extremo
95 de los alambres se da una o dos vueltas con el mismo alambre, quedando firmemente atados los testeros (1) a los costados b-d. Una vez sujetos los testeros se procede a la colocación de la tablillas (2) que forman el panel del centro, fig. 5 y queda la caja en disposición de carga. Después de introducido el fruto, se cierra la tapa a y se
100 unen en torsión los extremos de los alambres (6), quedan-



36861 1

12

53

do la caja totalmente lista para el transporte.

La caja que se representa y describe dá una idea de la invención, haciéndose la salvedad de que puede ser variable el número de alambres utilizables y su grueso. Igualmente puede ser variable el número de tablillas que integren los costados, fondo y tapa.

La forma, dimensiones y materiales podrán ser variables y en general cuanto sea accesorio y secundario, siempre que no altere, cambie o modifique la esencialidad del objeto que se describe.

Los términos en que queda redactada esta Memoria son ciertos y fiel reflejo del objeto descrito, debiéndose tomar con caracter amplio y nunca en forma limitativa.

N O T A
=====

El MODELO DE UTILIDAD que se solicita recaerá sobre las particularidades características de las siguientes reivindicaciones:

1ª.- Caja embalaje perfeccionada, caracterizada porque sus testeros están constituidos por tablas de madera, tres tablas por cada testero, por ejemplo, con espacios de clareo intermedio, quedando unidas transversalmente por dos o más alambres, cosidos a dichas tablas por medio de grapas.

2ª.- Caja embalaje perfeccionada, según reivindicación primera caracterizada porque los elementos de



fondo y tapa están formados de manera similar a los testeros, formando así los costados, tapa y fondo un todo único de tablillas en grueso reducido.

3ª.- Caja embalaje perfeccionada, según reivindicaciones anteriores, caracterizada por disponerse unos listones en la extremidad interior de los costados, fondo y tapa que van cosidos con las mismas grapas mencionadas, cuyos listones presentan sus extremos cortados a bisel y tienen en su perfil interior unas canales donde, al cerrar la caja, encaja el panel central, integrado por tres tablillas que quedan embutidas en las canales indicadas.

4ª.- Caja embalaje perfeccionada, conforme a las reivindicaciones que anteceden en la que los listones citados constituyen el marco de dicho panel central que al cerrar la caja queda aprisionado por los costados, tapa y fondo.

5ª.- Caja embalaje perfeccionada, de acuerdo a las reivindicaciones precedentes, caracterizada por su cualidad de desplegable y porque una vez montada se perfecciona su cierre mediante la disposición de alambres citada cuyas extremidades se unen en torsión.

6ª.- "CAJA EMBALAJE PERFECCIONADA".

Todo según queda expuesto en la precedente Memoria que consta de seis hojas foliadas y mecanografiadas por una sola cara y hojas de dibujos que a la misma se acompañan.

Madrid, 12 de Junio de 1953.

COMPANIA ANONIMA GALINDO.

P.A.



FIG. 1

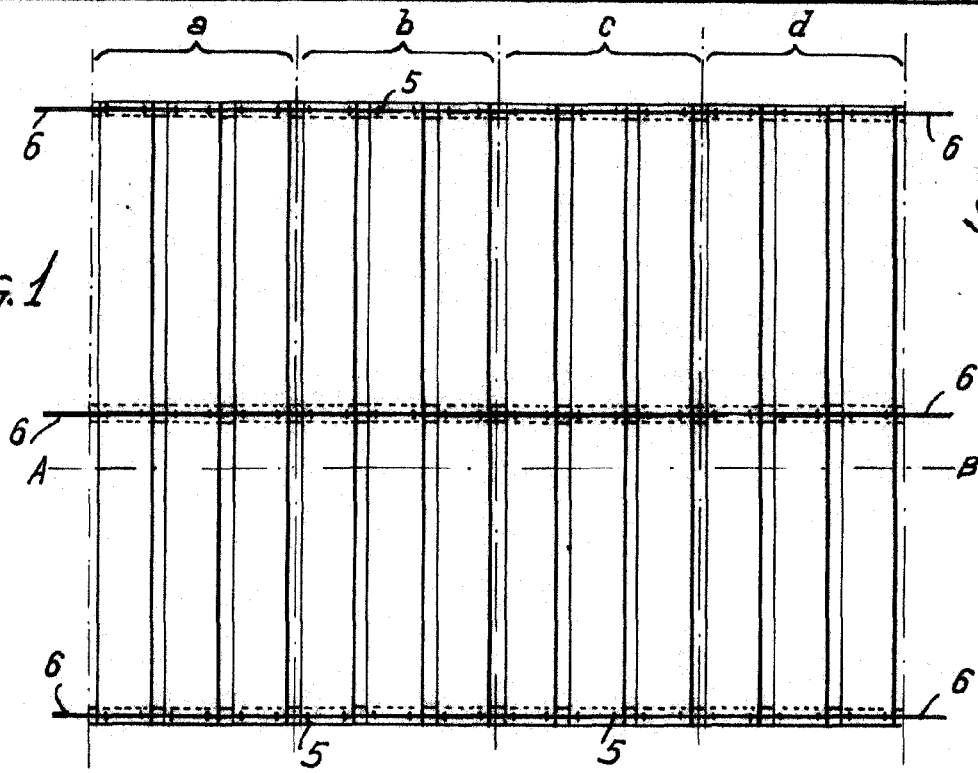


FIG. 2

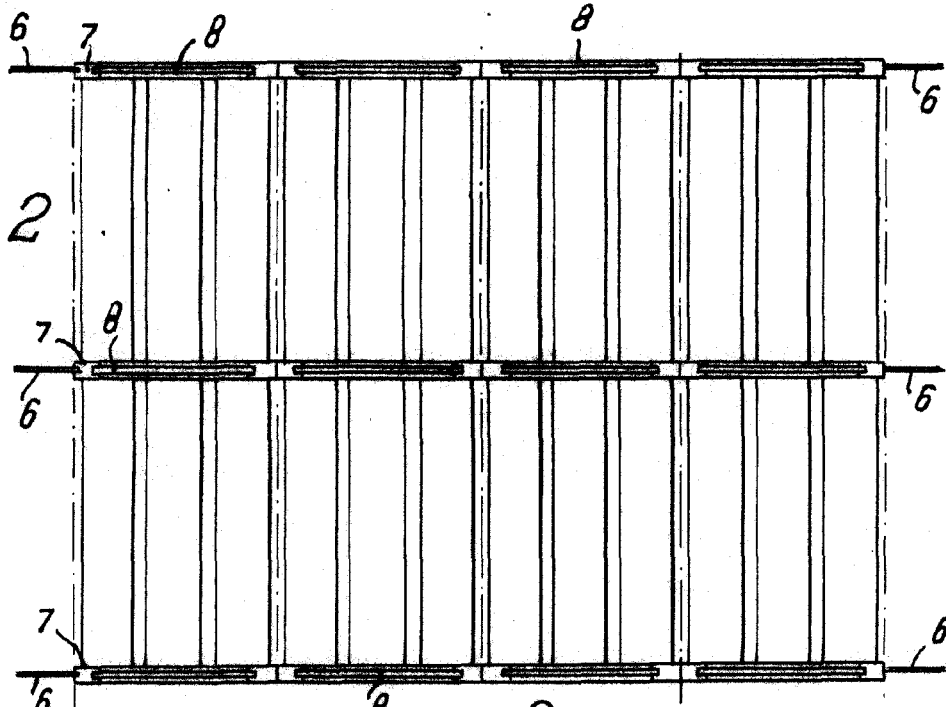
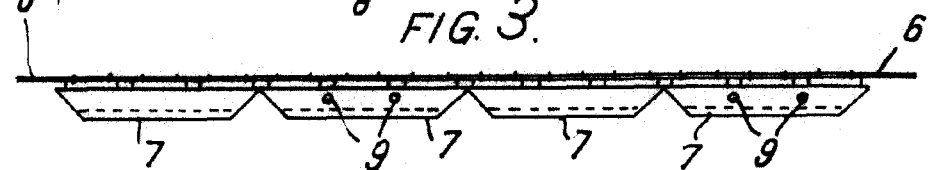


FIG. 3.



Madrid, 12 de Junio de 1953

Escala variable.

Supiero

FIG. 4

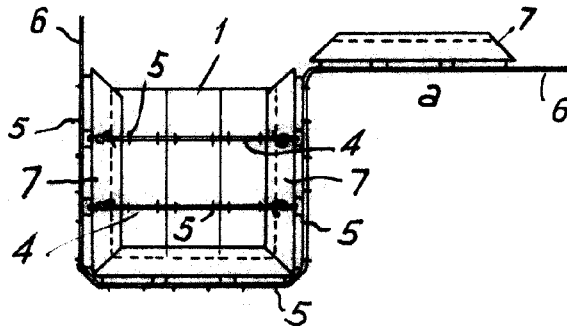


FIG. 5.

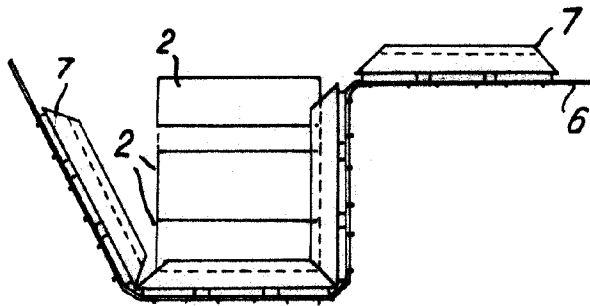
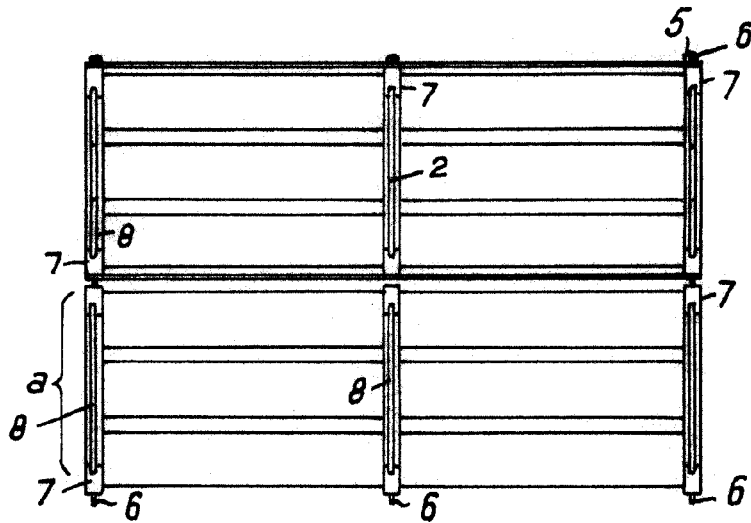


FIG. 6.



Madrid 12 de Junio de 1953

[Handwritten signature]

Escala variable.