

MODELO DE UTILIDAD



25 MAY. 1933

36365

MEMORIA DESCRIPTIVA

sobre:

" FOOT-BALL DE SOBRESESA "

=====

SOLICITANTE: LUCIEN ROSENGART, de nacionalidad francesa
residente en 8 Rue Murillo, PARIS, Francia.

=====

La presente invención se relaciona con un juego de Sociedad que imita el juego de "foot-ball".

- Este juego comprende unos individuos o jugadores montados sobre la periferia de un disco móvil dispuesto sobre el área o superficie del juego. Este disco lleva montado, fijo en su centro, un eje vertical giratorio cuyo extremo inferior situado sobre la superficie es solidario, de preferencia mediante chapa, con pasador u otro dispositivo similar con el extremo de un cable de acero flexible, que tiene el otro extremo unido a una varilla metálica y vá provisto de un pulsador
- 5.
- 10.

36365



- 2 -

de maniobra que sobresale del lado inferior del área, yendo acodadas las dos partes del cable y formando un ángulo de 90° cuyo vértice tiene la forma de un cuarto de circunferencia.

15. Otra característica se observa en el hecho de que los jugadores guarda-metas tienen un montaje diferente que garantiza a estos últimos un doble movimiento de traslación y de rotación, un movimiento de traslación delante de la abertura de las metas, un movimiento de rotación sobre sí mismos, de tal modo que lanzan la pelota hacia el exterior de las metas con su pié; esta doble movimiento se obtiene mediante tracción o empuje de la varilla de maniobra.

20. Otra característica se aprecia en la forma de la superficie de juego que está inclinada, o abombada enfrente de cada disco y de cada lado del mismo con objeto de crear a la derecha de cada disco una cubeta para que la pelota tenga siempre tendencia a venir al punto bajo formado por la cubeta en la periferia del disco.

30. Otra característica reside en el hecho de que la cubeta vá provista de una corona o un tope en relieve, que tiene por objeto parar e inmovilizar la pelota y disponerla delante del pié en acción del jugador, movido por el usuario, para que este último pueda con seguridad obtener la dirección que desée. Es conveniente hacer observar que el tope comprende un realce de altura más reducida que la distancia que existe entre el realce y el plano diametral horizontal de la pelota, para que la pelota no quede aprisionada, sino que, por el contrario, surja y sufra fácilmente la acción de la patada del jugador.

40. En los dibujos adjuntos que representan a título de ejemplo no limitativo una forma de ejecución del juego



perfeccionado:

La fig. 1 es la superficie o mesa de juego.

La fig. 2 es un corte vertical por A-B de la fig. 1.

La fig. 3 representa a mayor escala la unión del
45. extremo de la varilla de maniobra con el eje del disco porta-
jugador.

La fig. 4 reproduce el montaje del individuo o
jugador guarda-meta.

En su ejecución, el juego comprende esencialmente
50. una superficie dispuesta sobre una mesa a, que tiene unos
rebordes o lados inferiores b. Sobre esta superficie ván
montados 22 jugadores contruidos de metal colado (aluminio)
que constituyen dos equipos como se indica en la fig. 1.
Veinte jugadores denominados normales, ván montados sobre
55. discos y los dos guarda-metas sobre un dispositivo especial.
Cada jugador normal c vá bordeado por un pié sobre el borde
de un disco de chapa 1 remachado a su vez en su centro sobre
un eje vertical 2 giratorio, que sobresale fuera de la super-
ficie y cuya rotación se obtiene del modo siguiente, (fig. 2).

60. El eje 2 atraviesa la mesa a en un soporte 3 y vá
atornillado en un terminal 4 cuyo otro extremo lleva sujeto por
engaste un cable de acero flexible 5. El otro extremo de dicho
cable 5 vá enganchado de modo similar con una varilla metálica
6 que atraviesa un lado inferior b y que lleva un pulsador
65. de maniobra 7. El cable 5 y la varilla 2 forman un ángulo
de 90° uno con relación al otro de tal modo que el cable 5
vá acodado segun un cuarto de circunferencia. Una escuadra 8
solidaria de la mesa a o superficie lleva uno de los extremos
de la varilla 6 y la mantiene horizontalmente.

70. Para jugar, el usuario imprime una rotación al



pulsador 7 que se transmite al disco I; ^{20 MAY 1955} decir al eje vertical 2, puesto que el cable 5 actuando en transmisión flexible, la acción ejercida sobre el pulsador 7 se transmite fielmente al disco I cuya rotación conduce al jugador g a describir un arco de circunferencia. La amplitud y la velocidad del desplazamiento del jugador ván unidas al movimiento del pulsador de maniobra 7 lo que permite variar a gusto del usuario la acción del jugador g sobre la pelota.

- 75.
80. La superficie del juego está realizada de tal modo, que la pelota no pueda permanecer inmóvil fuera del alcance de los jugadores; con dicho objeto es por lo que se construye en forma inclinada, abollada o bombeada de tal modo que cada disco I se encuentre en el centro de una cubeta; situándose los puntos altos del bombeado a media distancia de los discos I. La superficie lleva alrededor de cada disco I, una corona 9 en ligero realce destinada a parar la pelota en buena posición con relación a la patada del jugador. Otro papel a desempeñar por dicha corona consiste en permitir la orientación del envío de la pelota, ya sea hacia otro jugador o hacia la meta. Para hacerlo así, el usuario desplaza lentamente el jugador de modo que este último empuje la pelota que se desplaza sobre la periferia exterior de la corona hasta un punto elegido, el lanzamiento se efectúa entonces por choque y la pelota es lanzada tangencialmente a la corona, lo que permite la orientación del lanzamiento por la elección prudencial del punto de tiro.
- 85.
- 90.
- 95.

100. La superficie del juego se construye con una chapa embutida según un modelo previo, pudiendo efectuarse las coronas mediante remachado o bien obtenerse por remachado de la misma superficie. Dicha superficie vá atornillada

36365

25 MAY. 1953



o clavada sobre la mesa a.

Los dos porteros o guarda-metas (figura 4) van montados del modo siguiente:

- Una pieza de chapa d que forma el bastidor del conjunto lleva en su superficie longitudinal una serie de agujeros e. Sobre los lados pequenos va soldada una varilla f. Una horquilla de chapa doblada g va montada sobre la varilla f sobre la cual puede deslizarse. Sobre la horquilla g va soldado un elemento de tubo h que forma un soporte-gua para la varilla eje i del jugador. Sobre esta varilla i va sujeto un pinn dentado j de tal modo que su dentadura engrana con los agujeros e que hay dispuestos en la pieza de chapa d para constituir un conjunto pinn-cremallera de la chapa y una de las superficies verticales de la horquilla g sobre la que va soldada. Dos amortiguadores de muelle l suprimen los choques al final de carrera. El dispositivo va atornillado debajo de la mesa a en la que hay dispuesta una hoja m para el paso del tubo h. Mediante un empuje o traccin sobre la varilla de maniobra, la horquilla g se desplaza longitudinalmente.

N O T A

- Descrita suficientemente la naturaleza del invento, as como la manera de realizarlo en la prctica, debe hacerse constar que las disposiciones anteriormente indicadas son susceptibles de modificaciones de detalle, en cuanto no alteren su principio fundamental. Tambien se hace constar que el invento corresponde a una solicitud de patente presentada en Francia con fecha 26 de febrero de 1953, N PV.51858, acogiendo, por lo tanto, a los beneficios que conceden los Convenios Internacionales en vigor, y siendo lo que



constituye la esencia del referido invento y por lo que se solicita Modelo de Utilidad, por 20 años en España: "Football de sobremesa"; caracterizándose por lo siguiente:

5. 1ª.- Football de sobremesa, caracterizado por la disposición de un jugador montado en una superficie abombada sobre un eje vertical rotativo y cerca de la periferia de un plato giratorio, integrado en la superficie, yendo el eje y el plato unidos al extremo de un cable de acero flexible acodado en ángulo recto, y el otro extremo unido a una varilla metálica soportada por un
10. brazo en forma de escuadra que lleva el pulsador de maniobra del juego; creando la expresada superficie abombada al lado de cada jugador, una cubeta en la que hay dispuesto un tope de forma apropiada, formando un tope para la pelota colocada en el área de la patada del
15. jugador.

20. 2ª.- Football, desobremesa, según lo especificado en la reivindicación 1ª, caracterizado por el hecho de que cada jugador vá montado por un pié sobre el extremo superior que sobresale de la superficie de juego, de un eje vertical giratorio y el otro extremo situado debajo de la superficie vá unido por medio de chapa y pasadores con un extremo de un cable de acero flexible, cuyo otro extremo vá unido por chapa y pasadores a una
25. varilla metálica provista de un pulsador de maniobra que sobresale por el lado bajo de la superficie, yendo acodadas entre sí las dos partes del cable y formando un ángulo de 90º, cificando el codo la forma de un cuarto de circunferencia.

30. 3ª.- Football de sobremesa, según reivindicacio-



- nes 1ª y 2ª, caracterizándose por una superficie curvada que vá dispuesta sobre una mesa, enfrente de cada jugador y a cada lado del mismo, con objeto de crear al lado de cada jugador una cubeta para que la pelota tenga siempre
5. tendencia a colocarse en el punto bajo formado por la cubeta al pié del jugador.
- 4ª.- Foot-ball de sobremesa, según reivindicaciones 1ª, 2ª y 3ª, caracterizándose por la disposición en la
10. cubeta de una arandela-tope en relieve que tiene los bordes muescados y cuyo objeto es parar e inmovilizar momentáneamente la pelota y disponerla delante del pié del jugador para permitir a este último que pueda asegurarse de la dirección que se desea, siendo el referido tope de altura más reducida que la distancia que media
15. entre el relieve y el plano diametral horizontal de la pelota para que esta última no quede aprisionada sino que, por el contrario, emerja y sufra con facilidad la acción de la patada del jugador.
- 5ª.- Foot-ball de sobremesa, según reivindicación
20. 1ª, caracterizado porque comprende una pieza que forma bastidor y vá perforada en su superficie longitudinal con unos agujeros, llevando soldada en sus lados laterales, una varilla sobre la que vá montada una horquilla deslizable sobre dicha varilla, yendo soldado un tubo en dicha
25. horquilla que pasa por una ranura y forma soporte para el eje cuyo extremo lleva el jugador; sobre dicho eje va sujeto un piñón dentado con dientes que engranan con los agujeros que hay practicados en la cara longitudinal del bastidor, con objeto de crear, por medio de los dientes
30. y los agujeros, un conjunto piñón-cremallera de la pieza

36365 - 8 -



y una de las superficies laterales de la pieza de chapa, yendo provisto el referido conjunto de amortiguadores de choques para los fines de carrera y montados sobre la varilla de maniobra que permite, mediante una tracción o empuje desplazar la horquilla longitudinalmente.

5.

6^a.- Foot-ball de sobremesa; tal y como queda sustancialmente descrito en la presente memoria, e ilustrado en los adjuntos dibujos.

Esta memoria consta de ocho hojas escritas a máquina por una sola cara.

10.

Madrid, 25 de mayo de 1953.

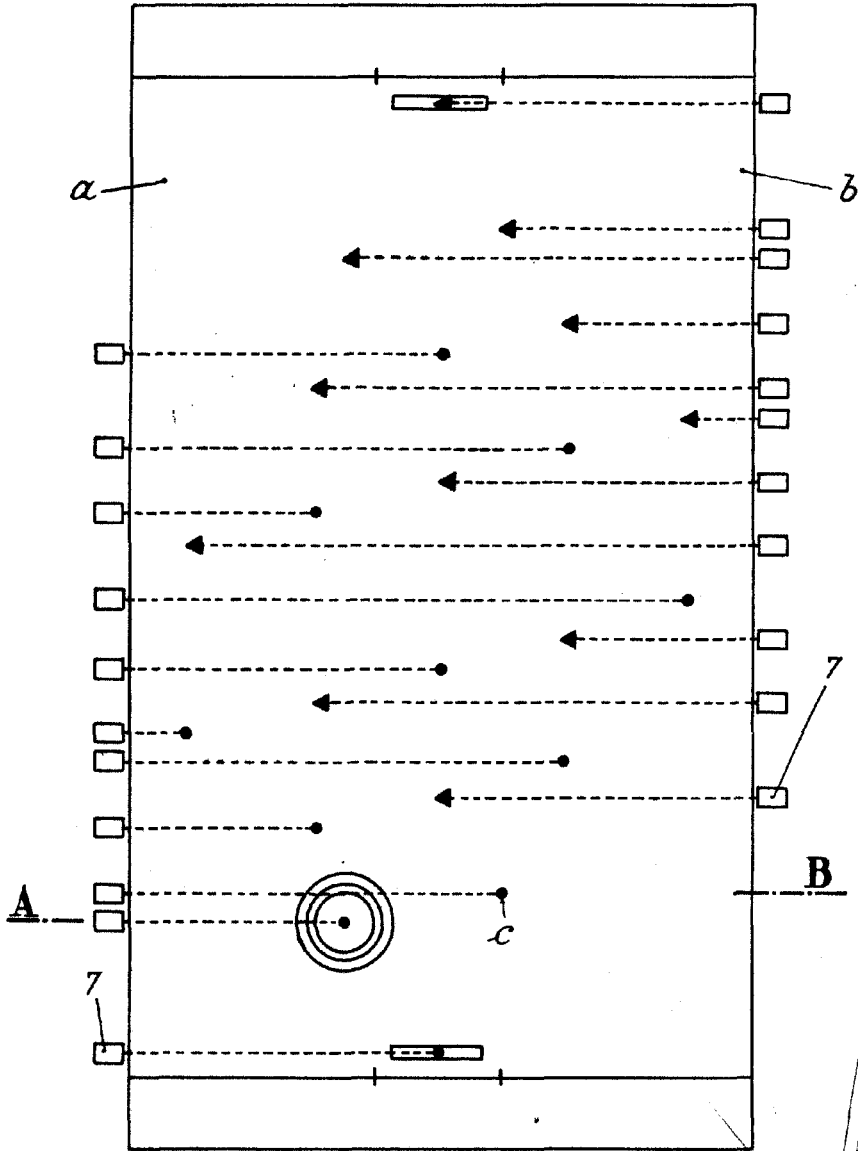
LUCIEN ROSENGART.

J. GÓNEZ ACEBO Y MODFT
S. P.

36365



Fig. 1

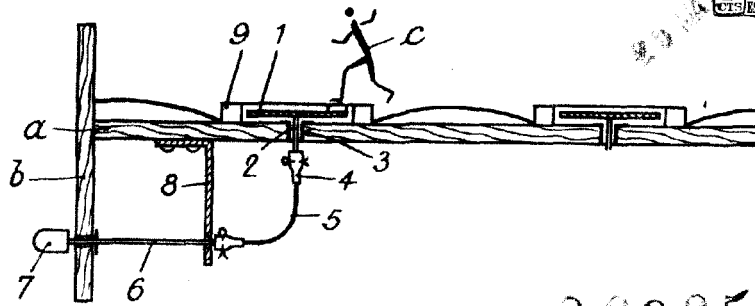


Madrid, 25 MAR 1903

G. F. de J. GOMEZ AGENTE

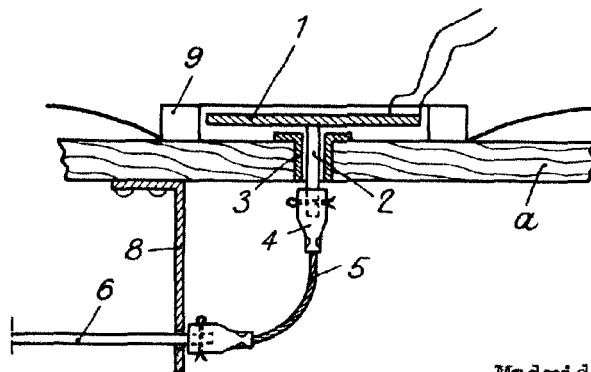
[Handwritten signature]

FIG. 2



36365

FIG. 3



Madrid,

FIG. 4

