

36332.



36332

MODELO DE UTILIDAD

por 20 años

por "UN DISPOSITIVO DE MANDO Y SOPORTE APLICABLE A LAS FIGURAS DE LAS MESAS DE DEPORTE MECANICO", a favor de Don Federico Alvarez Santamaría, de nacionalidad española, domiciliado en Barcelona, Paseo del Dr. Pí y Molist, 3 y 5, entlo. 1ª.

=====

MEMORIA DESCRIPTIVA

5. Con el presente Modelo de utilidad se describe un dispositivo de mando y soporte aplicable a las figuras de las mesas de deporte mecánico, del cual, para mayor claridad, se adjunta una representación gráfica, a título de ejemplo, en los dibujos adjuntos.

Se caracteriza el nuevo soporte, por su sujeción y especial articulación con la banda de la mesa; por el moldeado en material elástico de la parte superior de la figura



10. de jugador que sostiene; y por la especial solución del movimiento de la pierna de la figura, como ocurre en el caso representado, o de los brazos o de los palos cuando se trata de otros deportes.

15. En estos dibujos, puede observarse que la barra -1- de soporte y movimiento de las figuras, es tubular; que por su extremo útil se fija a la parte inferior, rígida y metálica -2-, de la figura del jugador, siendo de caucho elástico y moldeado la parte superior -3- de la propia figura. Que la pierna -4-, o, en su caso, el miembro móvil, se articula con -2- por -5- y por -6- con la palanca -7- y ésta por -8- con el elemento deslizante a lo largo de la ranura -10- de la barra tubular -1-, quedando, en el interior de ésta, el cable o varilla -11-, unida al dispositivo de mando -12-, y también queda en el interior de la barra -1-, el resorte -13- que una vez tensado se dispara desde el mando y produce el golpe de la pierna -4- de la figura contra el balón del juego.

20.

25.

30. En el extremo posterior, la barra tubular -1-, lleva unido el mango -14- de maniobra y el disparador -15-, que comprende las palancas -15- y -17- articuladas por -18- y -16- con la placa o caja envolvente, empujando la -17-, al cabezal -19- oscilante, solidario, axialmente, con la varilla o alambre -11- articulado con la biela -7-; el cual, el -19-, al retroceder por la acción de -17-, penetra por debajo del fleje elástico -20-, sostenido por el puente -21- fijo a la placa -22-, y se desarticula automáticamente por la especial forma de patín de este cabezal basculante -19- a dichos efectos.

35.

40. Es peculiar, también, en este dispositivo, la arti-



- culación de la barra -1- con la banda -23- de la mesa. Se resuelve por la pieza cilíndrica aplanada -24-, giratoria alrededor de su eje -25-, que la fija al borde de la banda. Esta pieza -24-, presenta una amplia lumbrera o entalla diametral -26-, a través de la cual pasa y puede deslizarse, la varilla tubular, y puede, además, girar de ciertos ángulos, los limitados por la anchura de la ya mencionada lumbrera diametral. El elemento -9-, sirve para mantener de pie a la figura, eso es, que el plano de la figura, el de la varilla y el del elemento de mando sea uno solo.
- 45.
- 50.

Se manifiesta que todo cuanto no afecte, altere, cambie o modifique la esencia del dispositivo aquí descrito, será variable a los efectos del presente Modelo.

55. N O T A.

Se reivindica como objeto de este registro por Modelo de utilidad:

- 1.- Un dispositivo de mando y soporte aplicable a las figuras de las mesas de deporte mecánico, que se caracteriza porque su barra de mando, de condición tubular, está unida por uno de sus extremos a la figura de un jugador, y por el otro al mango de maniobra; porque va provista de elementos de accionamiento y disparo para mover las piernas o los brazos de la figura del jugador; por la condición giratoria de su guía y soporte de sujeción a la mesa; por ser esta barra deslizante por el interior de su soporte-guía, y por serlo con posibilidad de ser desviada angularmente; y porque las figuras de los jugadores presentan la parte superior y más saliente de su cuerpo moldeada en caucho.
- 60.
- 65.
- 70.

2.- El propio dispositivo de la reivindicación anterior,



75. caracterizado porque el aparejo para mover desde el mango de la barra las piernas o brazos de la figura fija en el extremo opuesto de la propia barra, comprenda una biela articulada con dicho miembro móvil, y deslizante a lo largo de una ramura prevista en la barra tubular; por estar unido el elemento deslizante en el extremo anterior de una varilla o cable colocado en el interior de la barra tubular y fijo, por su otro extremo a una pieza, también deslizante, accionada por la palanca del mando, y basculante alrededor de un eje transversal; asegurándose su basculación por la acción de un fleje dispuesto en el extremo de su carrera y fijo a un puente previsto en la placa del disparador; y porque,
80. al bascular dicha pieza pierde contacto con la palanca de mando y actúa entonces, la reacción de un fuerte resorte arrollado en espiral alrededor de la varilla, que provoca el brusco movimiento de la pierna o de los brazos de la figura contra la pelota.
85. 3.- El propio dispositivo de las reivindicaciones anteriores, caracterizado porque el mando del disparador propiamente dicho, comprenda dos palancas articuladas entre sí, ambas basculantes, y una de ellas provista de un resorte de reacción elástica para su retroceso.
90. 4.- El propio dispositivo de las reivindicaciones anteriores, caracterizado porque el dispositivo de sujeción y guía de la barra tubular de sostén de la figura del jugador, consista en un soporte cilíndrico aplanado giratorio alrededor de un eje fijo a la banda de la mesa; por presentar este soporte una ranura o lumbrera diametral, que sirve de guía a la barra portafiguras, permitiendo conjuntamente su deslizamiento axial y su desviación anular.
- 100.



105. 5.- El propio dispositivo de las reivindicaciones anteriores, caracterizado porque la barra de mando está provista, desde la caja del dispositivo del disparo a la ranura deslizante, de una varilla que asegura la correcta posición de la figura con respecto al plano de los elementos de mando.

110. 6.- El propio dispositivo de las reivindicaciones anteriores, caracterizado porque la figura, en su parte superior está moldeada en caucho o material elástico.

115. Sean cuales fueren las circunstancias que concurren con la esencialidad del Modelo de utilidad definido en las anteriores reivindicaciones, cual objeto es:

7.- "UN DISPOSITIVO DE MANDO Y SOPORTE APLICABLE A LAS FIGURAS DE LAS MESAS DE DEPORTE MECANICO".

120. Consta la presente memoria de cinco hojas foliadas, mecanografiadas por una sola cara y del dibujo unido a la misma.

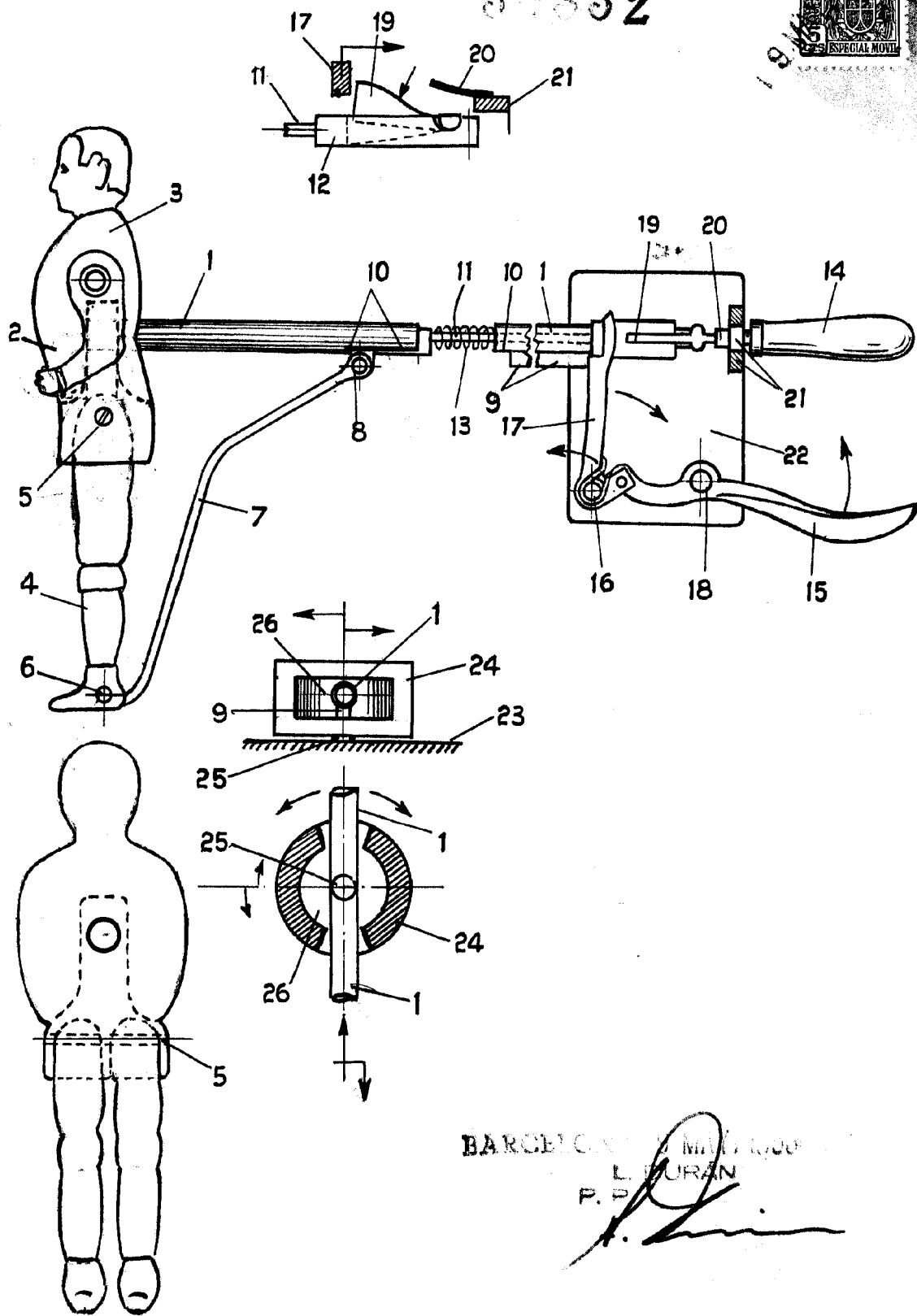
Barcelona nueve de mayo de mil novecientos cincuenta y tres.

P. A. de D. Federico Alvarez Santamaría,

L. DURÁN  
P. P.



33332



BARCELONA MAR 1900  
L. DURAN  
P. P.  
*[Signature]*

ESCALA VARIABLE