

21 MA



36309

REGISTRO
DE
MODELO DE UTILIDAD
POR VEINTE AÑOS
EN ESPAÑA

Por: "Un porta-tubos para lámparas fluorescentes perfeccionado".

A favor de: Don Angel Manca Argüelles, de nacionalidad española, domiciliado en Mahón (Baleares), calle Infanta, nº. 182.

" : "

M E M O R I A

5 El porta-tubos para lámparas fluorescentes perfeccionado que se ampara con este Modelo de Utilidad, aventaja, por manera considerable, a cuanto pudo idearse de anterioridad, de análogos fines, reuniendo, ademas, cuantas exigencias quisieran demandarle los más rigurosos principios técnicos, ya en lo relativo a su disposición, en si, bien en lo que atañe a su integrado, o, por fin, a los resultados que pueden obte-



36309

nerse con su aplicación práctica, haciendose, por todo
ello, acreedor a los privilegios, que, para los de su cla-
se y condición, concede el Estatuto de la Propiedad Indus-
10 trial en vigencia, los cuales se demandan por medio de es-
ta solicitud de amparo de ley.

Sabido es que existen porta-tubos de este género, que,
aun cumpliendo su función específica con relativo éxito,
15 adolecen de defectos fundamentales tales como, por ejemplo,
su deficiente sistema de conexión a la red, y, la poca segu-
ridad que ofrecen en su contacto con los tubos, todo lo cual
da lugar, en muchísimas ocasiones, no solo a que se produ-
can infrecuencias, oscilaciones y apagados, tan enojosos en
su acaecido, sino que, asimismo, se han llegado a presentar
20 casos en que, debido a trepidaciones o brusquedades, se han
desprendido los tubos, dando lugar, en ocasiones, a acciden-
tes de cierta gravedad. A eliminar estos defectos tiende el
presente Modelo de Utilidad, el cual lo consigue de un modo
rotundo, según fácilmente se comprobará por la descripción
25 que mas adelante hacemos del mismo.

Los perfeccionamientos que se aluden, introducidos para
mejorar las condiciones de los porta-tubos para lámparas
fluorescentes conocidos, pueden considerarse de naturaleza
30 realmente básica, por cuanto, al formarse éstos de una pieza
cuyo cuerpo está construído de material plástico, especial-
mente destinada a servir de soporte, colocando una de ellas
en cada uno de los extremos del tubo luminoso o fluorescente,
se han practicado unos taladros, roscados, en cada uno de
35 los lados de la curva de remate o parte superior de dichos
soportes, en donde son introducidos unos tornillos prisione-
ros, mediante roscado, los cuales, una vez colocado el tubo,



36309

el que se enchufa en la pieza de material plástico, aprisionan los contactos del mismo, dejando absolutamente inmovilizado el tubo fluorescente, con lo que se evitan posibles desprendimientos, oscilaciones por deficiencias de contacto en ocasión de trepidaciones, y, consecuentemente, se impiden los accidentes de gravedad que pudieran sobrevenir por la caída de los tubos al salirse de los soportes.

Otra de las ventajas que presenta el porta-tubos para lámparas fluorescentes que dá origen a esta Memoria, es el sistema de soldadura de los cables o cordones eléctricos que suministran la corriente a los tubos, que, en los conocidos, es conseguida por la conexión mediante embornado, por medio de tornillos, susceptible de aflojarse, y, por tanto, producir infrecuencias, oscilaciones y apagados, que, con el sistema de soldadura que se emplea en el presente caso, son evitados completamente.

Con ayuda del plano adjunto, puede comprenderse, al detalle, la calidad de los perfeccionamientos que se citan, así como la manera en que toman realidad los mismos.

La Fig. 1ª es una vista, en planta, de todo el conjunto, con sección apropiada para la mejor visión de los tornillos que se han incorporado, en la que -1- son los taladros para recibir los remaches que unen la pieza de material plástico con la tapa del conjunto, -2- los contactos del porta-tubos, -3- el taladro roscado para la inserción del tornillo, -4- el tornillo propiamente dicho que aprisiona a los contactos,



36309

65 y, -6-, los cordones o cables eléctricos que suministran la corriente a los tubos.

La fig. 2ª es una vista de la parte inferior o base del porta-tubos, en la que -2- son los contactos del mismo, -5- el punto de soldadura de éstos con los cables o cordones eléctricos, y, -6- estos cables o cordones.

70 Descritas, por manera suficiente, las finalidades y partes integrantes de este Modelo de Utilidad, sólo resta hacer constar, que, tanto los elementos que en él actúan, como las dimensiones del mismo, pueden ser variadas y variables, siempre y cuando no alteren el objeto fundamental de la creación.

75

N O T A

Por el Modelo de Utilidad a que se refiere la presente Memoria, se REIVINDICA:

80 1ª.- Un porta-tubos para lámparas fluorescentes perfeccionado, caracterizado porque, a ambos lados de la curva de remate de la parte superior de un cuerpo construido en cualquier clase de material, cuya parte inferior o base presenta forma rectangular, lleva practicados unos taladros roscados, que, atravesando las paredes de dicho cuerpo, por el lugar
85 que, accionados convenientemente, previa la colocación de las patillas de los tubos en el espacio circular que presenta en su frente, aprisionan las mismas y dejan absolutamente inmovilizados dichos tubos, en virtud de la presión que ejercen las plaquitas de contacto sobre las que actúan los extremos de dichos tornillos prisioneros.
90

2ª.- "Un porta-tubos para lámparas fluorescentes perfeccionado".

36309



Tal y como se ha descrito en la Memoria que antecede,
ilustrado en los dibujos que se acompañan, y, a los fines
95 que se han especificado bien determinadamente.

Consta esta Memoria de cinco hojas escritas a máquina
por una sola cara.

Madrid, 21 de Mayo de 1953

ANGEL MANCAS ARGUELLES
p.a.

36309



Fig. 2ª

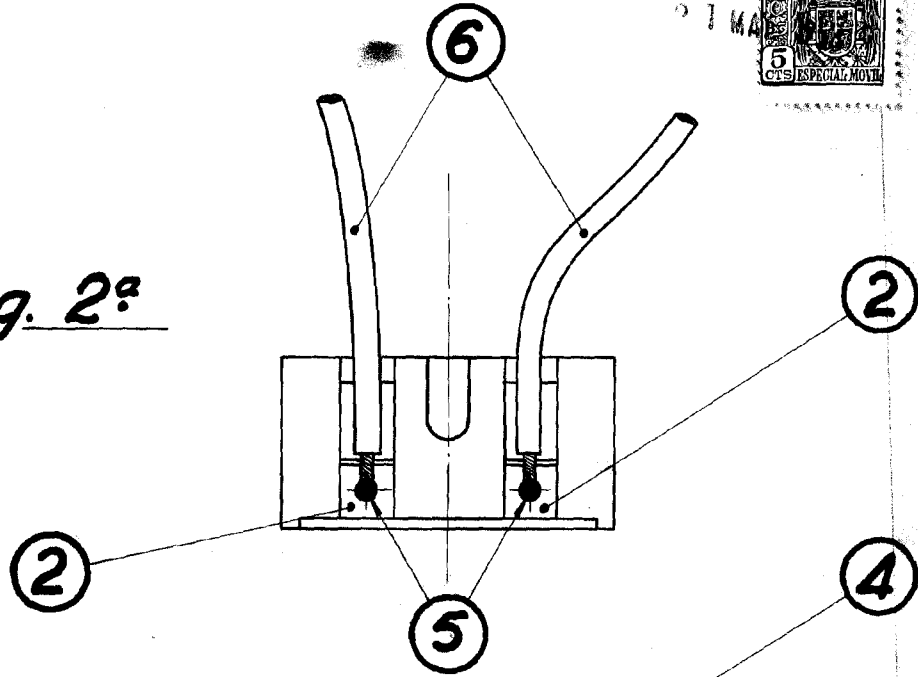
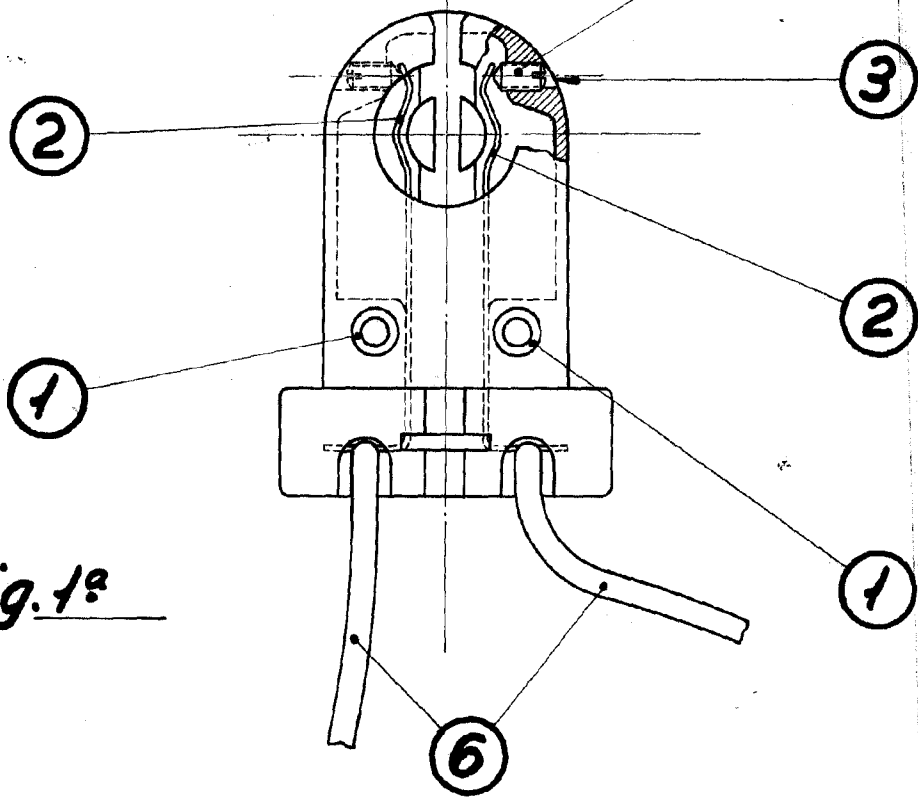


Fig. 1ª



ESCALA VARIABLE

MAY 1953

[Handwritten signature]