

36232.

MEMORIA Y PLANOS



1953

•36232

MEMORIA DESCRIPTIVA

Correspondiente a la solicitud de registro de un Modelo de utilidad que, por veinte años, se solicita para España y sus Colonias, a favor de Don Raul LOPEZ RUBIO y Don Pascual RAMOS ROBLES, domiciliados en Madrid, calle de Castilla número 35, - - - - -

P O R

" NUEVO SISTEMA DE ARRASTRE APLICABLE A PROYECTORES DE PELICULAS CINEMATOGRAFICAS DE 16 M/M. "

Son conocidos en la actualidad, diversos sistemas de arrastre para las películas de 16 m/m., pero todos ellos adolecen de defectos en su concepción que, por consecuencia originan, por una parte desperfectos en las películas, y por la otra que la imagen de proyección no tenga la fijeza precisa en estos aparatos.

Con objeto de subsanar estos defectos y sus consecuencias, se ha ideado y realizado, con referencia a los dibujos adjuntos, y como ejemplo no limitativo, un nuevo sistema de arrastre de películas, merced al cual y al movimiento alternativo completamente rectangular que se da a su elementos, se consiguen mejoras muy considerables y dignas de tenerse en cuenta; tales como que, la garra de arrastre introduzca sus garfios horizontalmente en los orificios de la película, a la que asimismo arrastra completamente en sentido vertical, para dejarla libre igualmente en sentido horizontal, evitando de esta forma el deterioro de la



película muy considerable con los demás sistemas conocidos, consiguiendo asimismo que la imégen proyectada sea perfectamente fija, ya que al no existir roces forzados de los garfios con la película, ésta no tiene movimientos más o menos bruscos.

Consta en esencia este sistema, y como elementos principales del mismo, de dos piezas metálicas de diferente sección y tamaño, yendo una de ellas -la garra- encajada y deslizándose sobre la otra, recibiendo ambas un movimiento alternativo por dos excéntricas dispuestas en el conjunto al efecto, originando un movimiento completamente rectangular, o sea, vertical en dos fases y horizontal en otras dos. Este conjunto finalmente se desliza y apoya sobre dos guías dispuestas al efecto.

Para la mejor comprensión del funcionamiento y construcción del sistema pasamos a la descripción detallada de sus diferentes partes.

Dos excéntricas (1 - 1') de diferente tamaño y de eje concéntrico; la excéntrica (1) de mayor tamaño va alojada en el interior de una pieza metálica (2) de sección cuadrangular, transmitiendo a ésta última un movimiento alternativo completamente vertical. La pieza (2) a su vez arrastra por medio de unos resaltes de que va provista, a la garra de arrastre (3) que alojada y deslizándose sobre ella, originando por tanto en este movimiento inicial, por medio de unos garfios de que dispone la garra (3) el arrastre vertical de la película.

Seguida o simultaneamente, ya que todos los movimientos se efectúan a una velocidad de 1.440 revoluciones por minuto, la excéntrica (1') de menor tamaño y que se aloja en el interior o vaciado de la garra de arrastre (3), imprime a ésta garra que, como ya sabemos se desliza sobre la pieza (2), un movimiento completamente horizontal de avance y retroceso, alternativamente. Estos movimientos perfectamente sincronizados, merced a la dis-



posición de las dos excéntricas (1-1'), originan un recorrido --
 rectangular; primero vertical arrastrando la película, segundo -
 50 horizontal de retroceso, dejando pues a ésta libre, tercero ver-
 tical pero ascendiendo y finalmente horizontal de avance, inser-
 tando nuevamente los garfios de la garra de arrastre (3) en los
 orificios de la película, iniciando seguidamente otra vez el --
 arrastre en la forma explicada.

55 El conjunto de la pieza (2) y garra de arrastre (3) se desli-
 zan en su recorrido vertical sobre dos guías (4) que, al mismo
 tiempo sirven de sujección al mecanismo.

La garra de arrastre (3), en su parte anterior y solidaria a-
 ella, está provista de una pletina (5) la cual tiene por objeto
 60 servir de retención al lubricante consistente de que está im-
 pregnado todo el sistema, evitando que éste con el movimiento -
 de las diferentes partes, salga a la parte exterior del carter
 donde se aloja el sistema.

Bien entendido que este sistema, puede ser susceptible de mo-
 65 dificación de detalle, sin que ello suponga apartarse de sus --
 principios básicos en los que se funda.

N O T A

EN RESUMEN: El presente Modelo de utilidad que, por veinte --
 años, se solicita para España y sus Colonias, ha de recaer sobre
 70 las siguientes reivindicaciones:

1ª:- NUEVO SISTEMA DE ARRASTRE APLICABLE A PROYECTORES DE PE-
 LICULAS CINEMATOGRAFICAS DE 16 M/M, caracterizado porque está
 provisto de dos excéntricas de diferente tamaño y de eje concén-
 trico que transmiten un movimiento alternativo completamente rec-
 75 tangular a una pieza y una garra en las que van alojadas.

2ª:- NUEVO SISTEMA DE ARRASTRE APLICABLE A PROYECTORES DE PE-
 LICULAS CINEMATOGRAFICAS DE 16 M/M., según reivindicación 1ª, -
 caracterizado porque una pieza movida por una excéntrica, trans-
 mite a su vez un movimiento vertical a una garra de arrastre,



1953

80 por ir ésta alojada y deslizando sobre la misma.

3ª:- NUEVO SISTEMA DE ARRASTRE APLICABLE A PROYECTORES DE PELICULAS CINEMATOGRAFICAS DE 16 M/M., según reivindicaciones anteriores, caracterizado porque una garra de arrastre provista de unos garfios, recibe un movimiento horizontal de avance y retroceso por medio de un excéntrica, alternativamente, originando la entrada y salida de sus garfios en los orificios de la película.

4ª:- NUEVO SISTEMA DE ARRASTRE APLICABLE A PROYECTORES DE PELICULAS CINEMATOGRAFICAS DE 16 M/M., según reivindicaciones anteriores porque el conjunto del sistema se desliza en su movimiento sobre dos guias que al mismo tiempo sirven de soporte al mismo.

5ª:- NUEVO SISTEMA DE ARRASTRE APLICABLE A PROYECTORES DE PELICULAS CINEMATOGRAFICAS DE 16 M/M., según reivindicaciones anteriores, caracterizado porque una pletina solidaria a la garra sirve de retención y evita su salida al exterior del carter, de la grasa consistente de que está bañado el sistema.

6ª:- Por último se reivindica como objeto sobre el que ha de recaer el presente modelo de utilidad que, por veinte años, se solicita para España y sus Colonias, - - - - -

p o r

" NUEVO SISTEMA DE ARRASTRE APLICABLE A PROYECTORES DE PELICULAS CINEMATOGRAFICAS DE 16 M/M. "

Todo conforme queda expresado en la presente Memoria descriptiva, que consta de cuatro hojas escritas a máquina por una sola cara y planos que se acompañan.

Madrid, 18 de Mayo 1.953.

P. Ramal
[Signature]

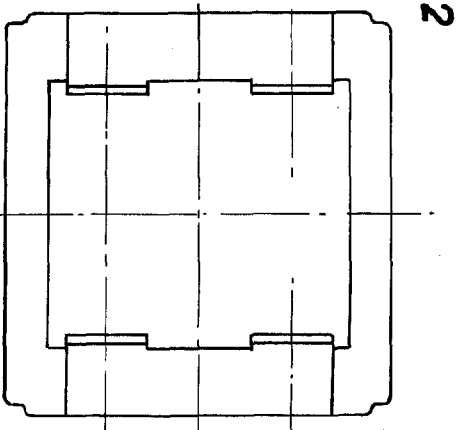
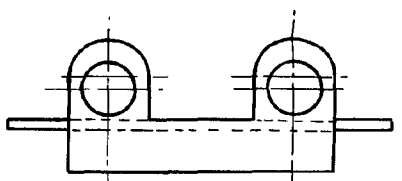
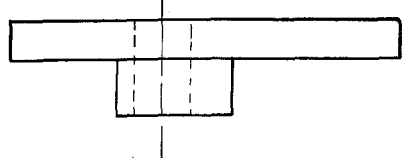
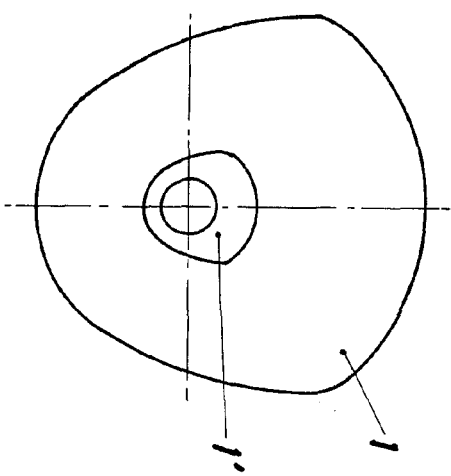
D. Raul Lopez Rubio y D. Pascual Ramos Robles

Hoja unica

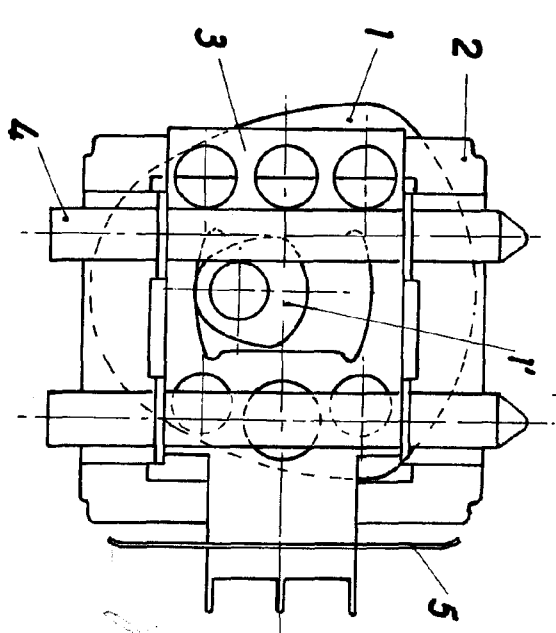
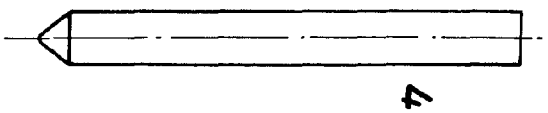
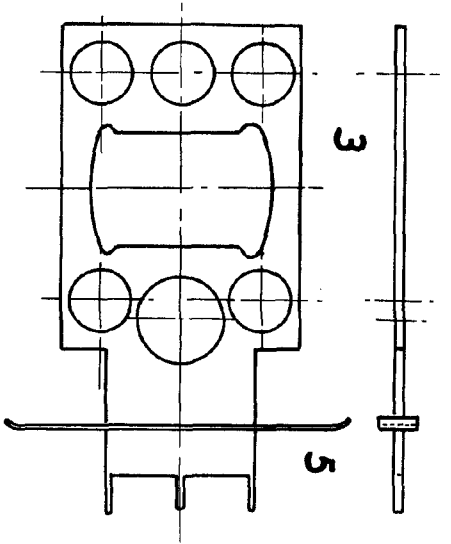
86282



Escala variable



86282



P. Ramos
24/5/53

Madrid, 18 Mayo 1953