

36159  
36159.



MEMORIA DESCRIPTIVA  
DE UNA PATENTE DE MODELO DE UTILIDAD, POR VEINTE AÑOS EN ESPA-  
ÑA, A FAVOR DE DON MARTIN FERNANDEZ ALBERDI, DE NACIONALIDAD  
ESPAÑOLA, RESIDENTE EN BASAURI (VIZCAYA), CANDA DE LADABURU 14.

sobre:

"TORNILLO PERFECCIONADO PARA SUJECION DE LARGUEROS DE CAMA".



La idea a que se refiere la presente solicitud es totalmente nueva en España, no habiend<sup>o</sup> sido explotada ni conocida en nuestro país con anterioridad a la fecha de la presente memoria descriptiva.

5.- El objeto propuesto con la idea que supone este Modelo de Utilidad se deduce de las consiguientes consideraciones:

- Los tornillos para la sujeción de ~~largueros~~ de cama hasta ahora conocidos presentan el inconveniente de que es preciso agujerear los pies (cabecera y pie-cera) y espigar los ~~largue~~ros, lo que supone una doble intervención de la máquina al fabricar las camas y otra manual para asegurar el encaje del ~~largue~~ro, siendo precisa absolutamente la intervención manual o mixta (máquina y mano de obra) para la fijación de la tuerca en el pie de la cama o ~~largue~~ro, sea o no oculto, no siendo fácil que el tornillo entre en la tuerca debido, en la mayoría de los casos, a que ésta, en sitio invisible, haya quedado en posición algo la-deada, a parte de que, con el uso, suele correrse o moverse la tuerca, ocasionando una avería que requiere obreros especializados para su reparación, costando en los tornillos conocidos tanto el hacerles la cabeza como el resto de la fabricación de los mismos, y siendo preciso encajar, probar y numerar los extremos de los ~~largue~~ros en el sitio fijo en que han de ir cada uno para evitar mayores inconvenientes, haciendo preciso todo esto la intervención en todo caso de obreros especializados y la pérdida de mucho tiempo.
- 10.-
- 15.-
- 20.-
- 25.-
- 30.-

Estos inconvenientes se obvian con el tornillo a que se refiere el presente Modelo, puesto que evi-



- ta tener que agujerear los pies de cama y espigar y cortar los ~~langueros~~, colocándose la tuerca, que en este tornillo se adapta al pie de la cama en muy poco tiempo y a la vista, a pesar de que al armarse queda oculta, haciendo al mismo tiempo de espiga, aplicándose el tornillo a la tuerca fija, ya en el pie de la cama, antes que en el ~~languero~~, siempre a la vista y con toda sencillez, siendo el costo del tornillo equivalente al de sacado de las cabezas de los conocidos actualmente, no siendo preciso probar ni numerar los ~~langueros~~, en su sitio, puesto que se adaptan a cualquiera, y pueden ser colocados (a parte de la labor auxiliar mecanizada que también se precisa en todos los demás) por cualquier persona que sea capaz de colocar dos tirafondos con destornillador, siendo el empleo de tiempo preciso escasísimo, y mucho menor que en cualquiera de los tipos actualmente empleados, ventajas por las cuales se hace acreedor este Modelo de la protección que se solicita.
- 5.-
- 10.-
- 15.-
- 20.- Para mejor comprensión de la descripción que sigue, se adjuntan a la presente un dibujo, el cual se hace constante referencia a lo largo de la misma.
- En él la única figura presenta una vista lateral del tornillo objeto de este Modelo.
- 25.- Consiste este tornillo en un espárrago roscado por ambos extremos (2), de dimensiones apropiadas en cada caso, en cuya rosca anterior se enrosca una tuerca de forma alargada (1), provista de un tetón (B), también roscado, con el fin de que sea mayor el número de hilos de rosca, así como de dos orificios (A-A') para su sujeción a la cama, colocándose en el extremo contrario una arandela apropiada (3) y a con-
- 30.-



tinuación una tuerca.

Las principales ventajas de la presente invención se deducen de cuanto queda dicho, particularmente de la enunciación del objeto de la misma.

- 5.- Si bien la forma de ejecución aquí descrita constituye aplicación preferente del objeto de este Modelo de Utilidad, debe entenderse que quedan comprendidas y amparadas en el mismo cuantas variantes no modifiquen esencialmente al mismo, reivindicándose su esencialidad en la siguiente
- 10.-

N O T A

En resumen: el presente Modelo de Utilidad recaerá sobre las siguientes reivindicaciones:

- 12.- Tornillo perfeccionado para sujeción de
- 15.- largueros de cama, caracterizado porque consiste en un espárrago roscado por ambos extremos y de dimensiones apropiadas an cada caso, en cuya rosca anterior se enrosca una tuerca de forma alargada, provista de un tetón también roscado, así como de dos
- 20.- orificios para la sujeción a al cama, colocándose en el extremo contrario una arandela apropiada y a continuación una tuerca.

22.- "TORNILLO PERFECCIONADO PARA SUJECION DE LARGUEROS DE CAMA".

- 25.- Según se describe en la presente memoria, que consta de cuatro páginas escritas a máquina y dibujos adjunto.

Madrid

9 MAY 1953

36159

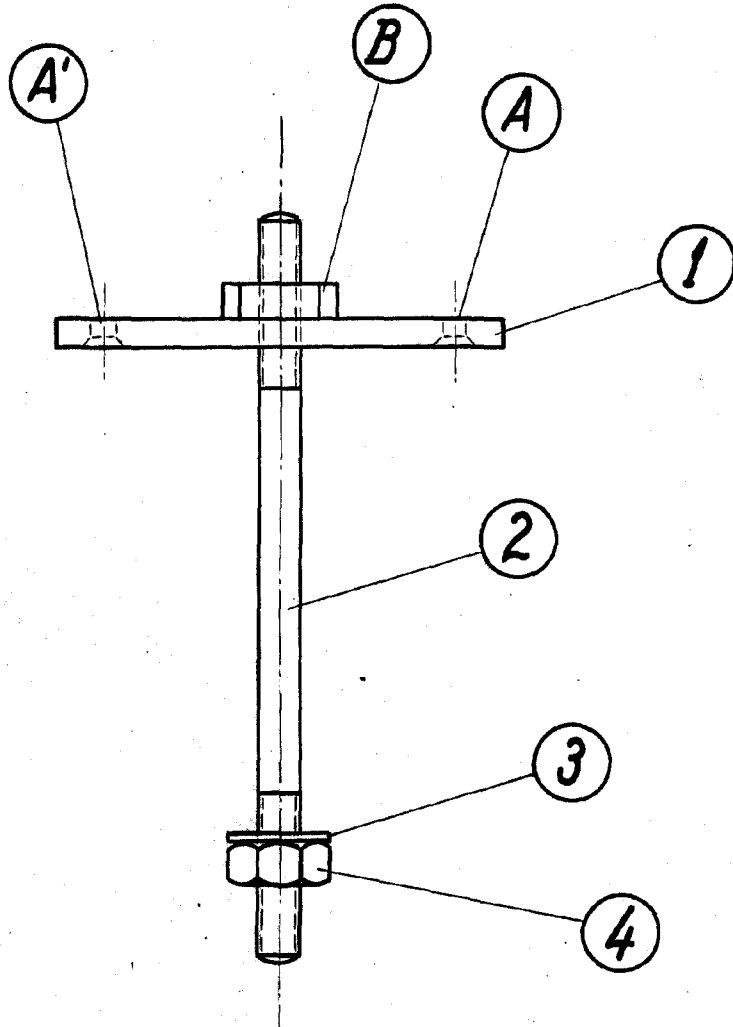


Fig. 1<sup>a</sup>

ESCALA VARIABLE  
Madrid de 9 NIHA. 1933 de 194

6/10/33