

El juguete a que nos venimos refiriendo, consiste, como ya se ha anunciado, en la figura corpórea de cualquier animal que en su estado natural se caracterice porque dé saltos, pudiendo ejecutar dicha figura en cualquier material, preferentemente en resinas sintéticas por las facilidades de moldear. En la parte inferior de su cuerpo, que será hueco, va dotado de un fleje o resorte de acero, sujeto por un extremo y doblado, poseyendo en el otro extremo de dicho fleje, una lámina o paleta con una superficie lisa, por lo menos. Enfrentando con dicha paleta, posee también el cuerpo del juguete una ventosa de goma de modo que abatiendo el resorte, la citada paleta cubra la boca de la ventosa y se adhiera a ella.

Las características generales del juguete que anteriormente se han descrito, podrán comprenderse más fácilmente a la vista de la lámina de dibujos que se acompaña, precisamente con este fin, en cuya lámina hemos representado el juguete adoptando forma de rana, si bien cabe ejecutarse en forma de cualquier otro animal. La fig. 1 de dichos dibujos, representa una vista en planta del juguete por su parte superior; la fig. 2 una vista también en planta, por su base o parte inferior; la fig. 3 una sección en la posición de agazapado o preparado para el salto y finalmente la fig. 4 en la posición natural o ya descargado el dispositivo saltador.

En los referidos dibujos, las diferentes partes del juguete se hallan señaladas como sigue: -1- es el cuerpo del juguete en forma de rana; -2- es el fleje de acero o resorte flexible, que se halla unido al cuerpo -1- por el extremo -3-; -4- es la paleta unida al otro extremo del fleje -2-, en la cual vemos la superficie lisa -5- y las patas -8- y -6- es la ventosa de goma, montada en un tetón o saliente -7-.

El funcionamiento del juguete representado en los expresados dibujos es como sigue: partiendo de la posición de la figu-



45 ra 4, en la que el juguete debe descansar en el suelo, una mesa  
o cualquier superficie lisa, vemos que se apoya en las patas o  
extremo trasero del cuerpo -1-, y en la pieza -4-, que al efec-  
to tiene las pequeñas patas -8-, pues bien, en esta posición,  
si presionamos con la mano en el cuerpo -1-, y hacemos agachar  
50 el juguete colocándolo en la posición de la fig. 3, se vence la  
resistencia del resorte -2- y la paleta -4- se junta a la boca  
de la ventosa -6-, la cual se adhiere a la superficie lisa -5-,  
de modo que durante un corto espacio de tiempo la rana o juguete  
se mantiene quieta como agazapada, en la postura representa-  
da en dicha fig. 3. Sin embargo, se mantiene poco tiempo en es-  
55 ta postura pues el resorte de acero -2- tiene la tendencia a re-  
cuperar su posición primitiva y va tirando poco a poco de la pie-  
za -4-, hasta que logra separarla de la ventosa -6-, en cuyo mo-  
mento se dobla rápidamente el resorte y hace bascular a la rana  
o juguete en un rápido salto, volviendo a la posición de repo-  
so de la fig. 4, después de dar una voltereta sobre sí misma.

60 Descrita suficientemente la constitución y funcionamiento  
del presente juguete, resta sólo consignar la posibilidad, ya  
indicada, de que adopte la figura de cualquier animal, el que  
sus dimensiones, materiales y colorido pueden ser variables y  
65 el que pueda introducirse cualquier variación de detalle, siem-  
pre que con ello no se alteren los fundamentos en que se basa  
el juguete, que se especifican en las siguientes

R E I V I N D I C A C I O N E S

=====

70 Los puntos nuevos que se presentan para que sean objeto de  
reivindicación en el presente Modelo de Utilidad, son:

- 1.- Nuevo juguete, adoptando la figura corpórea de cual-  
quier animal, caracterizado porque en la parte inferior hueca  
de su cuerpo va dotado de un fleje o resorte de acero, sujeto  
por un extremo y doblado en ángulo, poseyendo solidaria del o-  
75 tro extremo una pieza o paleta con su cara o superficie supe-



rior lisa.

2.- El juguete de la reivindicación anterior, caracterizado porque en la hoquedad de la parte inferior de su cuerpo posee una ventosa de goma montada en un soporte o saliente.

80 3.- El juguete de las precedentes reivindicaciones, caracterizado porque, al hacer presión sobre el mismo, es obligado a doblarse el fleje o resorte de acero anteriormente citado, quedando adherida momentáneamente a la ventosa, la superficie lisa de la paleta, sólo durante el tiempo que la fuerza de recuperación del resorte tarda en separarla, en cuyo momento se desdobra violentamente el resorte y obliga al juguete a saltar dando  
85 una voltereta sobre sí mismo, Y

4.- " NUEVO JUGUETE ", de conformidad en un todo en lo esencial y fines industriales a lo descrito en la precedente  
90 Memoria y gráficamente representado en los dibujos del adjunto Plano, para su mejor comprensión.

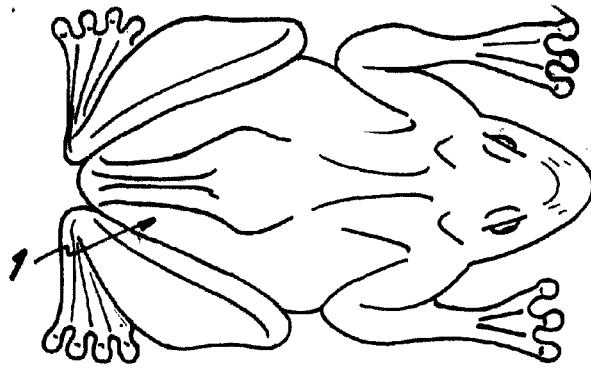
Esta Memoria consta de CUATRO hojas, escritas o mecanografiadas por una sola cara, a doble espacio, en 91 líneas.

Valencia, a 20 de Marzo de 1953

Por autorización del interesado



Fig. 1



35671

Fig. 2

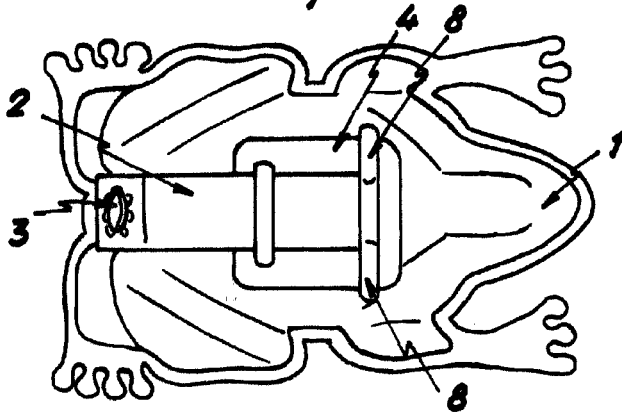


Fig. 3

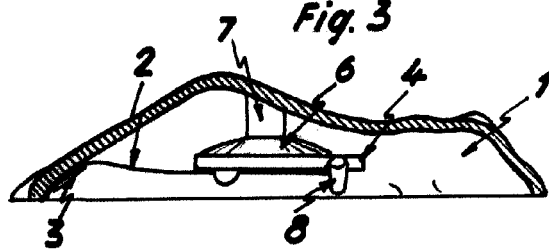
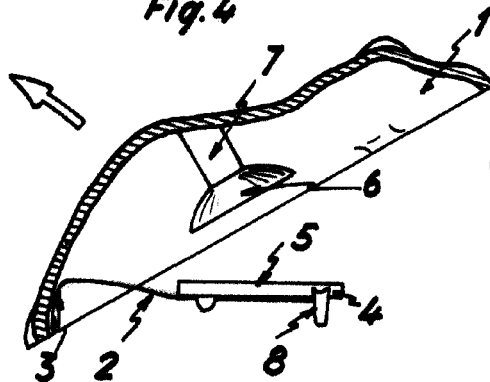


Fig. 4



ESCALA VARIABLE  
VALENCIA, 18 MARZO 1953

P. A.

*[Handwritten signature]*