





10 racter utilitario de este objeto, desde el punto de vista recrea-  
tivo, siendo por tanto merecedor al privilegio que para el mismo  
se solicita.

15 Consiste en esencia el nuevo juego de pelota a que nos veni-  
mos refiriendo en una mesa más o menos grande, según el tipo de  
juego que se desee construir, que se caracteriza porque dispone  
en sus laterales de dos paredes de relativa gran altura, de con-  
torno o borde superior irregular, tal como formando una línea que  
brada, con una pared delantera de menor altura y otra enfrentada  
mayor, que constituye precisamente la pared frontón del juego,  
20 hallándose ésta última y si se desea una porción de otra, o las  
otras dos, con una red. En determinada variante constructiva, to-  
da la citada mesa puede cubrirse de cristal u otra materia trans-  
parente para evitar la salida de pelotas. En la pared frontón se  
dispondrá hacia la parte superior un nervio de sección triangu-  
lar con dos superficies inclinadas para las pelotas demasiado al-  
35 tas, teniendo otro nervio más abajo y unos orificios en el terre-  
no de juego, junto a la pared frontón, para tragarse las pelotas  
desviadas hacia abajo por el nervio superior, estando dichos ori-  
ficios protegidos por un emparrillado y éste limitado por un pe-  
40 queño muro o listón transversal, existiendo también una línea en  
el piso y en un lateral, como las que se utilizan en los frontones  
reales para indicar el saque. En cuanto al piso o superficie ho-  
rizontal de la mencionada mesa, se caracteriza por presentar zo-  
nas inclinadas con declive en dirección contraria a la pared fra-  
55 tón, y unos escalones o canales dispuestos dos a dos formando án-  
gulo o curva en cuyo vértice o centro va situado un muñeco adop-  
tando forma de pelotari, masculino o femenino y vestido de modo  
apropiado, tal como por ejemplo, de pelotari vasco, con su carac-  
terística boina azul y pantalón blanco, distinguiéndose entonces  
40 los bandos por el color de la faja.

Cada uno de dichos muñecos, tiene un brazo articulado pro-



visto de una pala o cesta, cuyo brazo va unido a una biela, enlazada a su vez a una palanca que se acciona por una especie de tecla que aparece al exterior, en el lateral delantero de la mesa o en los laterales. Las referidas bielas pueden sustituirse por gemas, muelles u otro medio para accionar a voluntad el brazo del muñeco, o la pala o cesta. Cabe incluso que en lugar de sujetar los muñecos en el piso o superficie de la mesa, se monten éstos en unas barras transversales giratorias, accionadas desde los laterales por sus puños. Consta también de una pelota.

Para facilitar la comprensión de la descripción general que antecede, se acompaña una lámina de dibujos representando un ejemplo de realización de uno de estos juegos, bien entendido que éste gráfico, no debe interpretarse en forma limitativa, sino en su más amplio sentido.

En el mencionado dibujo, vemos que los diversos elementos del juego, se hallan acotados como sigue: -1- es la mesa provista de sus patas -2-; -3- son las paredes laterales y -4- es la pared frontón; -5- es la red; -6- es el nervio o arista superior siendo -7- el nervio o arista inferior; -9- es la línea de saque; -10- son los escalones o canales formando ángulo; -11- son los muñecos pelotaris; -12- es el brazo articulado con pala o cesta; -13- son las teclas para accionamiento de los brazos articulados; -14- son los orificios de escape de la pelota -8-; -15- es el emparrillado que cubre los citados orificios y -16- es el pequeño muro o listón transversal. Aunque los dibujos representan un juego de cuatro pelotaris, puede también realizarse a base de seis, ocho, etc., o con menos.

Se comprenderá fácilmente que, estableciendo las oportunas reglas generales del juego, éste se desarrolla a base de pulsar las teclas -13-, que accionan los brazos -12-, cuya pala o cesta golpea a la pelota -8- que por gravedad ha ido a parar frente a un pelotari o muñeco -11-. Al golpear a la pelota -8-, ésta es



75 lanzada contra la pared frontón -4- y al rebotar viene a situarse en el vértice de los escalones o canales -10- en ángulo, o sea frente a otro pelotari, a fin de que el jugador que le corresponde pulse la tecla -13- correspondiente y se repitan así las jugadas. Si la pelota diera en la red -5-, al tocar en blando caería sobre la parte de tablero o piso situado entre la línea de saque -9- y el frontón -4- y entonces se consideraría falta. Si las pelotas despedidas por los brazos, cestas o palas de los pelotaris, van demasiado altas, golpean en la arista o nervio -6- y su superficie inclinada inferior las lanza hacia abajo para ser tragadas por los orificios -14- a través del emparrillado -15-.

80 Describas suficientemente las características y funcionamiento de este tipo de juego, resta consignar que podrán ser variables las dimensiones, formas, materiales, colorido, número de muñecos pelotaris, medios para accionamiento de los brazos a éstos, el que los muñecos se hallen fijos, o montados en unas barras, que se cubra o no el juego de cristal, el que disponga de contador o mecanismo para hacerlo funcionar con monedas o discos, y en general cualquier otro detalle constructivo que cada caso de aplicación o tipo de fabricación requiera modificar, siempre que con ello no se altere lo fundamental, expuesto en las siguientes

85 **R E I V I N D I C A C I O N E S**  
 = = = = =

Los puntos nuevos que se presentan para que sean objeto de reivindicación en el presente Modelo de Utilidad, son:

1.- Nuevo juego de pelota de sobremesa, caracterizado porque la mesa que constituye el juego tiene dos de sus laterales de gran altura, con su borde irregular, tal como en línea quebrada, ascendente, partiendo de una pared frontal de pequeña altura, hasta alcanzar el nivel de la cuarta pared que limita el piso o tablero de la mesa, la cual es también de gran altura y tiene en su borde una red, que se extiende por parte de uno o los dos laterales, o sea adoptando forma general de frontón para juego de pelota, disponiendo

100

105

la pared frontón de dos nervios dotados de dos superficies inclinadas o sea con sección triangular, uno de ellos en la parte inferior y otro en la parte superior para desviar este último hacia abajo las pelotas que fueran demasiado altas, haciéndolas caer en unos orificios dispuestos en el terreno de juego, junto a la pared frontón, protegidos por un emparrillado y un pequeño listón transversal.

2.- Nuevo juego de pelota de sobremesa, caracterizado porque el piso o tablero de la mesa de la reivindicación anterior presenta unos escalones en ángulo, que limitan una zona inclinada, teniendo en el vértice de cada ángulo un muñeco en forma de pelotari, fijo en el piso o tablero, teniendo dichos muñecos un brazo articulado, con una pala o cesta, el cual, es accionado por una biela relacionada con una palanca y tecla, o bien por muelles o gomas, mediante cuyos elementos se impulsa el brazo del muñeco para que la pala o cesta de su extremo lance a la pared frontón la pelota que haya ido a depositarse frente al muñeco, detenida por el escalón o canal que cada uno tiene. Y

3.- "NUEVO JUEGO DE PELOTA DE SOBREMESA", de conformidad en un todo en lo esencial y fines industriales a lo descrito en la precedente Memoria y gráficamente representado en los dibujos del adjunto plano, para su mejor comprensión.

Esta Memoria consta de CINCO hojas, mecanografiadas por una sola cara, a doble espacio, en 127 líneas.

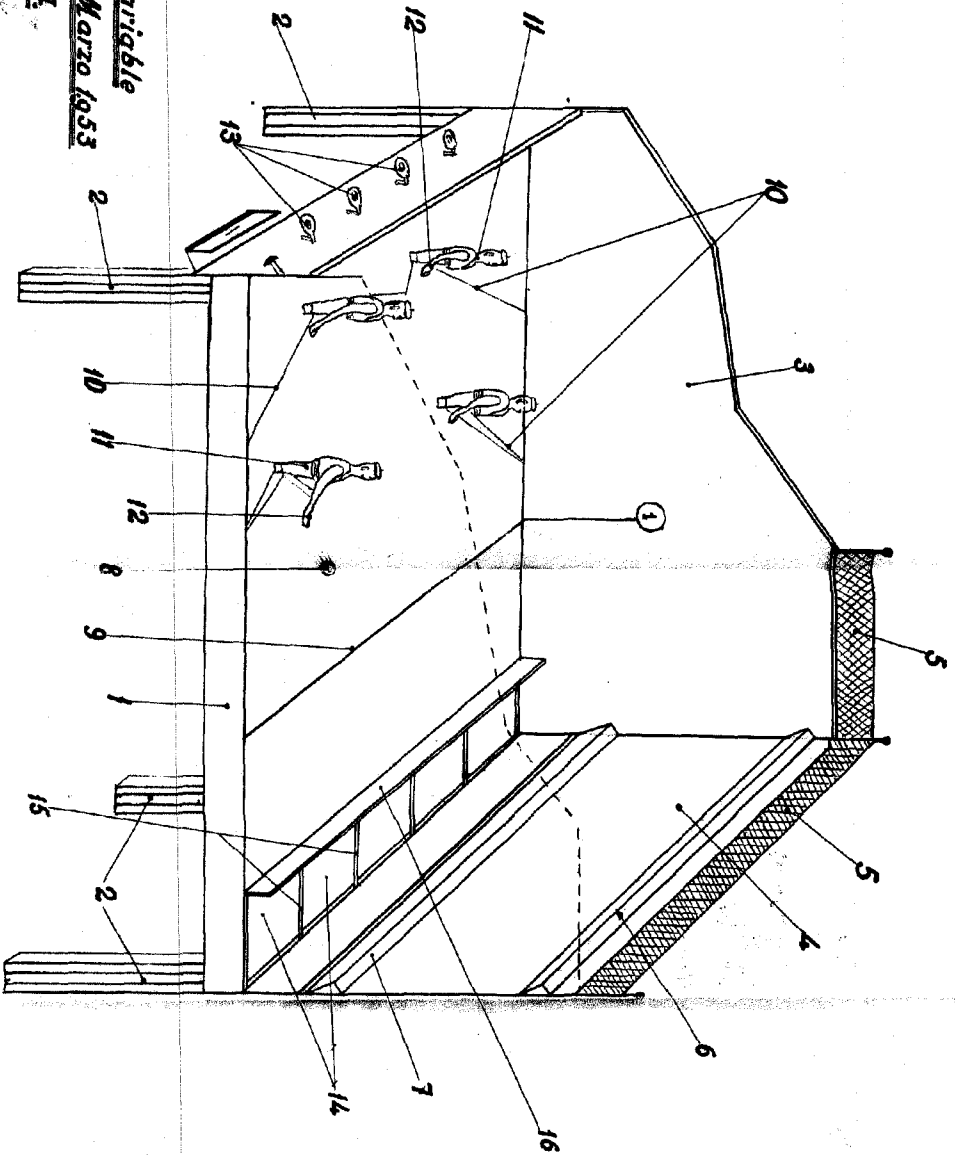
Madrid, a 15 de Julio de 1953  
Por autorización de los interesados



Modelo de Utilidad

J. José Equiluz y S. Meléndro Miralles

Bojia única



Escala variable

Madrid Marzo 1953

P.A.



344

