

35274

-7 M



MODELO DE UTILIDAD

MEMORIA DESCRIPTIVA

sobre:

"ENVASE PARA PRODUCTOS EN POLVO, GRANULOSOS O LIQUIDOS".

Solicitantes: Doña ELLA ZACH,
de nacionalidad alemana,
Doña DOLORES ZACH,
de nacionalidad alemana, y
Commander ROBERT SLATER,
de nacionalidad británica.

Residencia: RAVENSBURG/Wuert., (Alemania),
Parkstrasse 9.

La presente invención se refiere a un envase para productos en polvo, granulados o líquidos, que presenta las particularidades de ser fuerte, resistente contra la deformación y muy estable cuando se halla colocado sobre una mesa, un estante o una bandeja de servir, a la vez que es fácilmente manejable y cuyo contenido puede vaciarse cómodamente.

En su esencia, se caracteriza el envase de que se trata por estar constituido por un cuerpo hueco o camisa de forma cónica en por lo menos su parte superior y cerrado por un fondo, circular o no, encajado en la parte inferior de la camisa y fijado en ella por pegado, simple encaje u otro medio.



Este envase presenta, merced a la rigidez característica de la camisa cónica y del refuerzo obtenido por el fondo encajado en ella, una gran solidez y duración y gracias a su forma, tiene una muy buena estabilidad.

5 La camisa puede estar completamente cerrada hasta su cúspide, en cuyo caso se corta la punta para sacar las materias contenidas en el envase. La camisa puede también estar provista por debajo de su cúspide de uno o varios orificios y estar combinada con un cierre giratorio. La forma cónica del envase permite que el contenido pueda esparcirse o verterse exactamente sobre un punto determinado.

15 Cuando se trata de envases relativamente pequeños, la camisa mencionada tiene preferentemente forma totalmente cónica y fondo circular. Por el contrario, cuando se trata de envases mayores, la camisa está provista preferentemente de un fondo no circular, por ejemplo ovalado o elíptico, y de una parte superior cónica desde la cual el contenido puede esparcirse o verterse,

20 cambiando en tal caso la pared inclinada o camisa del envase su sección transversal lentamente desde una forma no circular en el fondo hasta la forma cónica en la parte superior. Un tal envase resulta muy manejable incluso cuando se trata de tamaños mayores, ya que el mismo puede

25 ser sostenido cómodamente con la mano, para esparcir o verter el contenido, en la proximidad del fondo o directamente en el fondo transversalmente al diámetro mayor del mismo. Además, un tal envase requiere menos espacio



para su empaquetado y por otra parte la forma cónica de la cúspide permite la fácil aplicación de un tapón o de cualquier cierre giratorio apropiado. Sin embargo, la camisa mencionada puede también tener sección no circular desde el fondo hasta la cúspide, cortándose entonces la punta transversalmente para constituir una abertura para vaciar el contenido. El eje de la punta cónica puede estar inclinado con respecto a la vertical del fondo.

5 La camisa del envase puede consistir, por ejemplo, en una pieza recortada de cartón, que en caso necesario puede estar impregnado, o de cualquier otro material apropiado, por ejemplo materia plástica sintética, de forma de sector de círculo o esencialmente de sector de círculo y doblada sobre sí misma para formar un cono. Los dos bordes laterales adyacentes se hacen superponer y se unen entre sí mediante encolado o cualquier otro medio apropiado. Configurada la citada pieza de este modo, su borde doblado constituye el borde inferior de la camisa. Cuando se trata de un envase de fondo no circular, dicho borde, antes de proceder a la conformación del envase, no es un arco de círculo, sino, que su contorno corresponde a la forma elegida no circular del fondo, de modo que después del encaje del fondo el borde inferior de la camisa tiene igual altura en todo el contorno del envase.

10 El envase se llena desde el fondo, que puede ser de chapa metálica, cartón o cualquier otro material,

35274

-7 MA



particularmente también de materia plástica sintética,
y para tal fin está prevista ventajosamente en dicho
fondo una abertura de llenado que después de la opera-
ción de llenado puede taparse mediante aplicación de
5 una lámina de un material preferentemente transparente
o por medio de una tapa encajable a presión. En tal
caso se utiliza preferentemente un fondo provisto de
una brida dirigida hacia abajo, de inclinación corres-
pondiente a la de la pared inferior de la camisa,
10 mediante la cual se lo fija en ésta, por ejemplo por
medio de encolado y/o mediante doblado del borde inferior
de la camisa hacia adentro y alrededor de la citada
brida del fondo. Se logra entonces que la lámina o la
tapa mencionadas queden situadas por el interior de la
15 cavidad determinada por la brida del fondo dirigida
hacia abajo, excluyéndose así prácticamente toda posibi-
lidad de deterioro o rotura.

El fondo puede también estar constituido por una
pieza lisa y esencialmente plana, susceptible de ser
20 encajada rápida y fácilmente en la parte inferior de
la camisa cuando el envase de por sí se halle ya confor-
mado y terminado, dotando al efecto a dicha parte inferior
de la camisa de una ranura anular en relieve, prensada
hacia afuera en el mismo material de la camisa y en la
25 cual se ajusta el borde del fondo. Con ello queda deter-
minada la posición del mismo y una vez haya sido encajado
queda mantenido fuertemente y con seguridad en su lugar.
El borde inferior de la camisa está doblado igualmente



35274

hacia adentro y hacia arriba contra su superficie interior inclinada, de modo que el límite superior del borde doblado se halla a igual altura que el borde inferior de la ranura mencionada. De este modo se constituye un respaldo o un asiento contra el cual se apoya la superficie inferior del fondo, quedando impedido con ello que este último, después de su encaje, pueda salir de la citada ranura y deslizarse hacia abajo.

Como característica adicional, la pared de la camisa puede estar prensada hacia adentro inmediatamente por encima de la ranura citada para formar un reborde anular interior en la camisa. Este reborde actúa como asiento superior para impedir eficazmente que el fondo pueda deslizarse hacia arriba y al propio tiempo asegura un cierre absolutamente hermético. La sección transversal de la ranura y del reborde mencionados tendrán entonces forma de S o bien de zig-zag cuando la ranura y el reborde sean triangulares.

Como disposición complementaria para asegurar que el borde del fondo quede sujeto firmemente en la ranura, puede construirse dicho fondo en forma ligeramente abombada, de modo que al presionarlo hacia arriba para encajarlo en su lugar quede ligeramente deformado. Cuando el borde llega entonces a la altura de la ranura, encaja en ésta automáticamente. Además, el peso del producto contenido en el envase tiene tendencia a presionar el borde del fondo hacia el interior de la ranura.

Una vez que la pieza recortada destinada a constituir



la camisa del envase haya sido doblada sobre sí misma y que los dos bordes adyacentes de ella hayan sido unidos entre sí; la camisa formada de este modo es de forma cónica. El borde circular de la camisa, cuando se trate de un fondo no circular, se transforma después en la forma deseada de éste al encajarlo en el borde inferior mencionado y sujetarlo del modo descrito. De esta suerte, la parte inferior del envase adopta la forma no circular del fondo, en tanto que la parte superior del envase continúa siendo cónica. Aparte de la ventaja antes citada del fondo no circular, tiene la punta cónica -por lo que respecta a la solidez- la gran ventaja de que permite la aplicación de un tapón circular o de un cierre giratorio.

El fondo puede tener cualquier forma deseada, como queda dicho, es decir circular, elíptica, esencialmente elíptica u ovalada, o bien el mismo puede tener forma poligonal o la forma de un polígono con lados curvos.

En los dibujos adjuntos se ilustran, a título de ejemplo no limitativo y esquemáticamente, algunos detalles y varias formas de realización del objeto de la presente invención, mostrando:

Fig. 1 una pieza recortada con la cual se constituye la camisa cónica del envase;

Fig. 2 un corte por un fondo de uno de los envases;

Fig. 3 una vista lateral, parcialmente en corte vertical, de una primera forma de realización del envase para productos en polvo, granulosos o líquidos;

85274

-7



Fig. 4 una vista lateral, también parcialmente en corte vertical, de una segunda forma de realización del envase para productos en polvo, granulosos o líquidos;

5 Fig. 5 detalles del cierre giratorio del envase según Fig. 4;

Fig. 6 una vista lateral de una tercera forma de realización del envase para productos en polvo, granulosos o líquidos;

10 Fig. 7 una vista en perspectiva del envase según Fig. 3, tomada por el lado del fondo del mismo;

Fig. 8 el contorno de una pieza recortada que después constituye la camisa de un envase de fondo no circular;

15 Figs. 9, 10 y 11 una vista frontal, parcialmente acortada, una vista lateral y una vista de planta, respectivamente, de un envase con fondo elíptico y cúspide cónica, estando provista esta última de un cierre giratorio;

20 Fig. 12 las distintas partes del cierre giratorio del envase según Figs. 9 y 10 antes de su montaje;

Fig. 13 otra forma del fondo;

Fig. 14 una vista de planta de un envase con fondo ovalado;

25 Fig. 15 un envase según la invención en el cual el eje de la parte superior cónica está inclinado con respecto a la vertical;

Fig. 16 una sección parcial de un envase cónico que ilustra otra forma de fijación del fondo, estando este



último parcialmente recortado para facilitar la comprensión del invento;

Fig. 17 una sección parcial ampliada de la parte inferior del envase según Fig. 16 antes del encaje del fondo; y

Figs. 18, 19, 20 y 21 detalles análogos a la Fig. 17, ilustrando diversas formas de realización.

El envase para productos en polvo, granulosos o líquidos según Figs. 3 y 7, está constituido por una camisa cónica formada por una pieza recortada 1 (Fig. 1), por ejemplo de cartón impregnado. La pieza recortada 1, que presenta forma de un sector de círculo, posee en uno de sus bordes laterales una lengüeta de cierre 2 que después de arrollada la pieza recortada 1 sobre sí misma, se superpone sobre el otro borde lateral y se une con éste, por ejemplo mediante pegado. La camisa cónica del envase está cerrada mediante un fondo 3 de cartón, chapa metálica, materia plástica sintética o similar, que presenta una brida cónica 4 dirigida hacia abajo, de conicidad correspondiente a la de la camisa, apoyada interiormente contra el borde de ésta y sujeta en la misma mediante doblado hacia el interior de dicho borde, según puede apreciarse en 7. En el fondo 3 está practicada una abertura 5 que se halla tapada por medio de una lámina transparente 8 sujeta por pegado. En esta forma de realización, la camisa del envase está cerrada herméticamente hasta su punta o cúspide 6. Si se desea utilizar

35274

- / MA



su contenido, se corta su punta para constituir una
abertura más o menos grande según la clase del material
contenido en el envase y la velocidad de vaciado deseada.
La lámina transparente 8, con la cual está tapada la
5 abertura 5 en el fondo 3, constituye una ventanilla a
través de la cual puede determinarse y comprobarse la
cantidad de material todavía existente en el envase, o
también el estado de su contenido. El material transpa-
rente de la lámina 8, de por sí algo sensible, queda
10 protegido por completo contra todo roce con otras super-
ficies, especialmente las superficies de apoyo del
envase, merced a que se halla por el interior de la
cavidad determinada por la brida 4 del fondo 3. El
material menos resistente de la lámina 8 no reduce en
15 modo alguno la solidez del envase, puesto que la
abertura 5 está practicada en la parte más rígida del
envase, es decir el fondo 3.

En la forma de realización del envase según Fig. 4,
la camisa cónica y el fondo presentan esencialmente
20 igual constitución como en la forma de realización
según Fig. 3. La abertura 5 en el fondo 3 posee, sin
embargo, un borde doblado hacia adentro y está tapada
por medio de una tapa de encaje a presión 9. En la
cúspide de este envase está previsto un cierre girato-
rio. Este cierre giratorio comprende un casquillo
25 cónico 10, de conicidad correspondiente a la de la
camisa del envase, que está enchufado en forma giratoria
sobre dicha camisa y queda sujeto por medio de un

35274

-7



casquete 11 de conicidad también correspondiente a la de la camisa y fijado firmemente en la cúspide de la misma, inmovilizando dicho casquete al casquillo 10 en sentido axial sobre la camisa del envase. El casquillo 10
5 posee un orificio 12 y a la misma altura está practicado en la camisa del envase un orificio 12'. Para vaciar el envase, basta girar el casquillo 10 hacia una posición en la cual su orificio 12 quede enfrenteado con el orificio 12' de la camisa del envase. El casquillo 10 y
10 la camisa del envase pueden estar previstos también de dos o más orificios 12 y 12', respectivamente. El casquillo 10 y el casquete 11 pueden ser de metal, de una materia plástica sintética, o de cualquier otro material. El casquillo 10 se fabrica convenientemente
15 de un material transparente, de modo que a través de él pueda apreciarse la posición del orificio o de los orificios de la camisa del envase.

En la Fig. 5 puede apreciarse cómo las distintas partes del cierre giratorio deben ser montadas. En
20 primer lugar, se enchufa sobre la camisa del envase el casquillo 10 y después se encaja el casquete 11 sobre la cúspide de la camisa del envase, fijándolo por ejemplo mediante encolado. El borde inferior del casquete 11 se apoya contra el borde superior del
25 casquillo 10 e impide que éste pueda desplazarse en sentido axial. El casquillo 10 está provisto de un reborde dentado 13 que facilita el giro de dicho casquillo.

35274

-7 M



La forma de realización del envase según Fig. 6 se diferencia de la forma de realización anteriormente descrita únicamente por la realización del cierre giratorio. En este caso, la camisa cónica del envase va provista por debajo de su cúspide de un saliente anular 14. El cierre giratorio está constituido por un casquillo cónico 10', fabricado de un material elástico. Este casquillo 10' está dotado de un corte radial 15, formando un aro partido elástico. Para colocar este casquillo 10' sobre la camisa del envase, se lo enchufa sobre su cúspide, haciéndolo pasar con ensanchamiento correspondiente por encima del saliente anular 14. Una vez que el casquillo 10' haya quedado deslizado por encima de dicho saliente 14, se comprime por debajo de él como consecuencia de su elasticidad. Su borde superior se aplica entonces contra el saliente 14 y queda impedido por éste que pueda retroceder. El casquillo 10' va provisto de un orificio 12 y la camisa del envase está dotada de un orificio 12'. Desde luego, se podrían prever también dos o más orificios 12 y 12', respectivamente. La tendencia del casquillo partido 10' a contraerse produce simultáneamente un buen cierre del orificio u orificios 12' en la camisa del envase en su posición de cierre y un buen ajuste del casquillo 10' contra el saliente 14.

El fondo del recipiente o la tapa que cubre la abertura prevista en dicho fondo puede también estar realizado como membrana abombada hacia afuera, de modo



que al ejercer presión sobre dicha membrana el material en polvo contenido en el envase quede esparcido o pulverizado a través de la abertura en la parte superior de la camisa.

5 La camisa del envase podría también estar abombada ligeramente hacia adentro o hacia afuera.

La pieza recortada 1 de cartón u otro material ilustrada en la Fig. 8 tiene esencialmente forma de sector de círculo y constituye, cuando está arrollada sobre sí misma, la camisa. Uno de los lados rectos de la pieza recortada está prolongada y constituye una lengüeta 2, la cual, cuando la pieza 1 está arrollada, se superpone sobre el otro borde recto y puede unirse con él por medio de pegado, tal como queda descrito anteriormente. Sin embargo, en este caso el borde curvado de la pieza recortada 1 no es un arco de círculo (el arco de círculo se señala con línea de trazos) sino que varía de él en una medida correspondiente a la separación de la cúspide del envase del borde inferior del mismo alrededor del contorno elíptico. Esta separación es en los puntos 16 mínima y en los puntos 17 máxima.

Las Figs. 9, 10 y 11 representan un envase terminado cuya camisa está constituida por una pieza recortada según Fig. 8. Cuando esta camisa está arrollada sobre sí misma tiene forma cónica. Su base circular se transforma entonces en elíptica mediante encaje del fondo elíptico 3'. Este fondo, troquelado de cartón u otro material apropiado, tiene un reborde 4' dirigido hacia



abajo, cuyo ángulo varía alrededor de todo el borde del fondo para adaptarse al ángulo variante del borde inferior de la camisa. En la forma de realización representada, el borde inferior de la camisa está
5 doblado hacia adentro, según puede apreciarse en 7, para sujetar firmemente el fondo 3' en su lugar. El envase está representado con un cierre giratorio que comprende un casquillo cónico 10, que ajusta exactamente sobre la parte superior cónica del envase y que presenta
10 un orificio 12. El casquillo queda sujeto por medio de un casquete cónico 11 superpuesto y fijado en la punta de la camisa. El casquillo 10 tiene un reborde dentado 13, merced al cual puede girarse más fácilmente. La camisa va provista de un orificio 12' que corresponde
15 al orificio 12 del casquillo y que se abre cuando dicho casquillo se gira para que ambos orificios queden enfrentados entre sí. De este modo puede vaciarse el contenido. El citado orificio 12' se practica preferentemente por el lado del eje mayor del fondo elíptico para facilitar
20 el vaciado.

La Fig. 12 ilustra las dos partes del cierre giratorio antes de su montaje sobre la parte superior cónica 1' de la camisa, siendo este cierre análogo al representado en la Fig. 5.

25 En la Fig. 13 se representa un fondo de envase cuyo contorno comprende dos arcos de igual radio 18 dispuestos uno enfrente de otro y un par de arcos 19. Los dos pares de arcos están unidos entre sí mediante los

35274

-7 MAR



lados rectos 20 tangenciales a dichos arcos, de modo que se consigue una forma esencialmente elíptica.

La Fig. 14 representa un fondo cuyo contorno está constituido por dos arcos de círculo 21 unidos tangencialmente entre sí por dos lados rectos 22, de modo que presenta forma ovalada.

En el ejemplo de realización según Fig. 15, el eje 23 de la parte superior cónica del envase está inclinado con respecto a la vertical. Dicho eje se halla en el plano vertical dispuesto sobre el eje mayor de la elipse, de modo que la cúspide del envase cónico se encuentra por encima de uno de los extremos del fondo elíptico 24. La abertura de vaciado 12 está orientada en la misma dirección como la parte superior del envase está inclinada. Esta punta inclinada deja la abertura más libre para su vaciado.

El envase descrito puede llenarse antes de encajar el fondo o bien se efectúa el llenado a través de una abertura practicada en el fondo. Esta abertura puede obturarse por cualquier medio apropiado, por ejemplo mediante un tapón 25 (Fig. 9).

En las Figs. 16 y 17 la parte inferior de la camisa 1 está provista de una ranura 26 prensada en relieve, de sección transversal semi-circular, en cuya ranura encaja el borde 4" del fondo 3", quedando sujeto por ella. El borde inferior 7 de la camisa está doblado hacia adentro y hacia arriba y prensado fuertemente contra la superficie interior 27 de la camisa. El canto 7' del borde 7



85274

doblado hacia adentro y hacia arriba constituye un respaldo para sujetar el borde 4" del fondo 3" en el interior de la ranura 26.

5 Debe hacerse constar que debido a la inclinación de la pared de la camisa 1, el borde 4" del fondo 3" tiene más bien tendencia a salirse de la ranura 26 y deslizarse hacia abajo que hacia arriba. La inclinación de la camisa permite también un fácil encaje del fondo 3" en la camisa, cuya parte inferior esté ya configurada
10 según se ilustra en Fig. 17, consistiendo dicho fondo en una pieza sencilla esencialmente plana. Ello no sería posible si la camisa 1 fuera esencialmente cilíndrica.

15 La Fig. 18 ilustra una forma de realización según la cual la pared de la camisa 1 está prensada hacia adentro, en adición a la ranura 26, formando un reborde 28 de sección semi-circular que impide todo desplazamiento del fondo 3" hacia arriba.

20 En la Fig. 19, la parte inferior de la camisa presenta un reborde interior 29 de sección triangular cuya superficie plana inferior 30 sirve para impedir el deslizamiento del fondo hacia arriba. Un movimiento de deslizamiento hacia abajo se impide en forma análoga como en el ejemplo según Fig. 18.

25 En la Fig. 20, la ranura 31 de la camisa 1 presenta sección triangular y evita de este modo que el fondo pueda deslizarse hacia arriba.

En el ejemplo según Fig. 21, la deformación anular

-7 MAR.



35274

de la camisa para impedir el deslizamiento del fondo consiste en un reborde 32 de sección triangular, así como en una ranura 33 también de sección triangular, que conjuntamente forman una superficie plana de apoyo 30.

5 Las formas de realización según Figs. 16 a 21 son particularmente útiles, puesto que las camisas terminadas del envase y los correspondientes fondos pueden expedirse separadamente al comprador. Una vez que el recipiente haya sido llenado con el producto que deba
10 contener, se cierra la abertura inferior mediante simple encaje del correspondiente fondo. Ello puede realizarse a mano y no requiere en el lugar de llenado ningún aparato especial. Además, para el transporte de los envases al comprador pueden encajarse las camisas
15 entre sí y empaquetarse los fondos separadamente. Con ello se reduce a un mínimo el espacio de embalaje requerido.

Se hace constar que todo cuanto no altere, cambie o modifique lo esencial del invento puede quedar sometido
20 a variaciones de detalle.



-7 M

35274

N O T A.

El modelo de utilidad que se solicita recae sobre las siguientes reivindicaciones:

5 1ª.- Envase para productos en polvo, granulados o líquidos, caracterizado por estar constituido por un cuerpo hueco o camisa de forma cónica en por lo menos su parte superior y cerrado por un fondo, circular o no, encajado en la parte inferior de la camisa esencialmente cónica y fijado en ella por pegado, simple encaje
10 u otro medio.

15 2ª.- Envase según reivindicación 1ª, caracterizado porque el fondo está provisto de una brida dirigida hacia abajo, de conicidad correspondiente a la de la camisa cónica, mediante la cual queda fijado en dicha camisa.

3ª.- Envase según reivindicación 1ª, caracterizado porque la camisa mencionada está totalmente cerrada hasta su cúspide.

20 4ª.- Envase según reivindicación 1ª, caracterizado porque la camisa mencionada está provista por debajo de su cúspide de por lo menos un orificio susceptible de cerrarse mediante un cierre giratorio.

25 5ª.- Envase según reivindicaciones 1ª y 4ª, caracterizado porque la parte giratoria del cierre giratorio está provista de un reborde dentado.

6ª.- Envase según reivindicaciones 1ª, 4ª y 5ª, caracterizado porque la parte giratoria del cierre giratorio está constituida por un casquillo de conicidad

35274

-7



correspondiente a la de la camisa del envase y enchufado sobre éste, quedando sujeto dicho casquillo mediante un casquete encajado y fijado sobre la cúspide de la camisa que impide su deslizamiento axial y estando practicado en dicho casquillo por lo menos un orificio, de
5 manera correspondiente a la camisa, que mediante giro del casquillo puede enfrentarse con el orificio practicado en esta última.

7ª.- Envase según reivindicaciones 1ª, 4ª y 5ª, caracterizado porque la parte giratoria del cierre giratorio está constituida por un casquillo o anillo cónico partido de material elástico, provisto de por lo menos un orificio de manera correspondiente a la camisa, cuyo casquillo abraza elásticamente a esta última y
15 queda sujeto en su posición por medio de un saliente anular practicado en la camisa por debajo de la cúspide de la misma.

8ª.- Envase según reivindicación 1ª, caracterizado porque el fondo que cierra la camisa por su base está provisto de una abertura de llenado.
20

9ª.- Envase según reivindicaciones 1ª y 8ª, caracterizado porque la abertura de llenado prevista en el fondo del envase, está tapada por medio de una lámina de material transparente fijada en el fondo por medio de pegado.
25

10ª.- Envase según reivindicaciones 1ª y 8ª, caracterizado porque la abertura de llenado prevista en el fondo del envase puede cerrarse por medio de una tapa



de encaje a presión.

5 11ª.- Envase según reivindicación 1ª, comprendiendo un fondo de forma no circular y una parte superior de forma cónica, caracterizado porque la camisa inclinada del envase cambia paulatinamente su sección desde una forma no circular en el fondo hasta la forma cónica en la parte superior de la misma.

10 12ª.- Envase según reivindicación 11ª, caracterizado por estar constituido por dos partes principales, a saber: una camisa con parte superior cónica y una parte inferior de sección transversal no circular y un fondo de forma no circular correspondiente a la de la camisa, estando fijado el fondo por el interior del borde inferior de la camisa mencionada.

15 13ª.- Envase según reivindicación 12ª, caracterizado porque el fondo no circular del envase está provisto de un reborde que se ensancha hacia abajo, que interiormente está apoyado contra el borde inferior de la camisa y que por medio de dicho borde queda sujeto en su lugar.

20 14ª.- Envase según reivindicación 11ª, caracterizado porque el eje de la parte superior cónica está inclinado con respecto a la vertical del fondo.

25 15ª.- Envase según reivindicación 11ª, caracterizado porque la parte superior cónica del envase está provista por lo menos de un orificio y combinada con un cierre giratorio según reivindicaciones 5ª y 6ª ó 5ª y 7ª.

16ª.- Envase según reivindicación 1ª, constituido por una camisa cuya sección aumenta progresivamente hacia el

35274

-7 M



fondo y de un fondo esencialmente plano y horizontal, caracterizado porque la parte inferior de la camisa está provista de una ranura anular en relieve, en la cual encaja el borde del fondo, o de un reborde anular saliente hacia el interior, contra el cual se apoya la superficie superior del fondo, o con ambos a la vez, y porque la parte inferior de la camisa presenta su borde doblado hacia adentro y hacia arriba y prensado contra la superficie interior inclinada de la camisa, para impedir todo movimiento hacia abajo del fondo.

17ª.- Envase según reivindicación 16ª, caracterizado porque la ranura y/o el reborde mencionados presentan esencialmente sección triangular, siendo una de sus superficies esencialmente horizontal.

18ª.- ENVASE PARA PRODUCTOS EN POLVO, GRANULOSOS O LIQUIDOS, tal y como queda descrito y reivindicado en la presente memoria que consta de veinte hojas mecanografiadas por una sola cara y de tres láminas de dibujos.

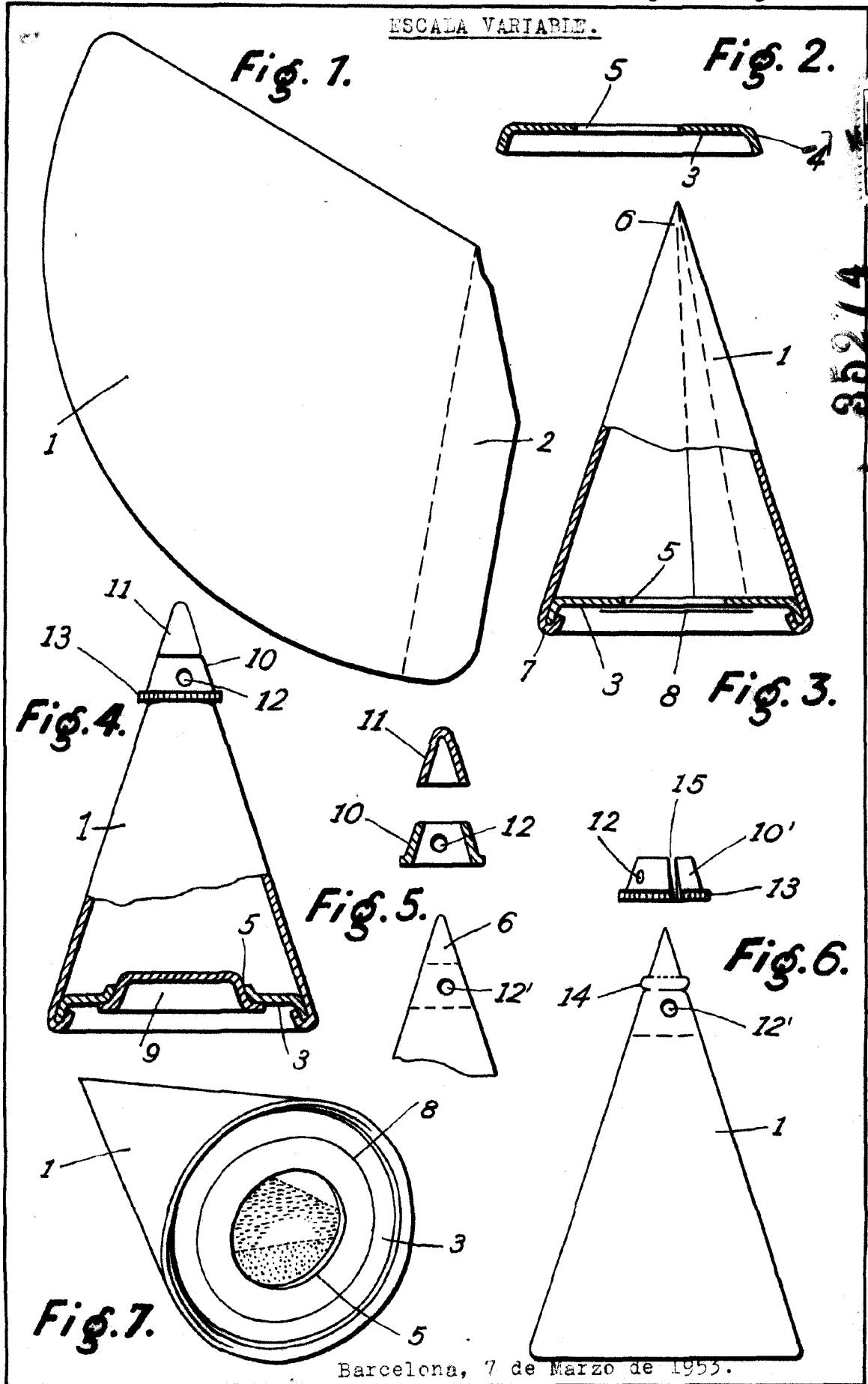
Barcelona, 7 de Marzo de 1953.

ELLA ZACH,
DOLORES ZACH y
COMMANDER ROBERT SLATER
P.F.

J. GÓMEZ ACEBO y MODET

P.F.

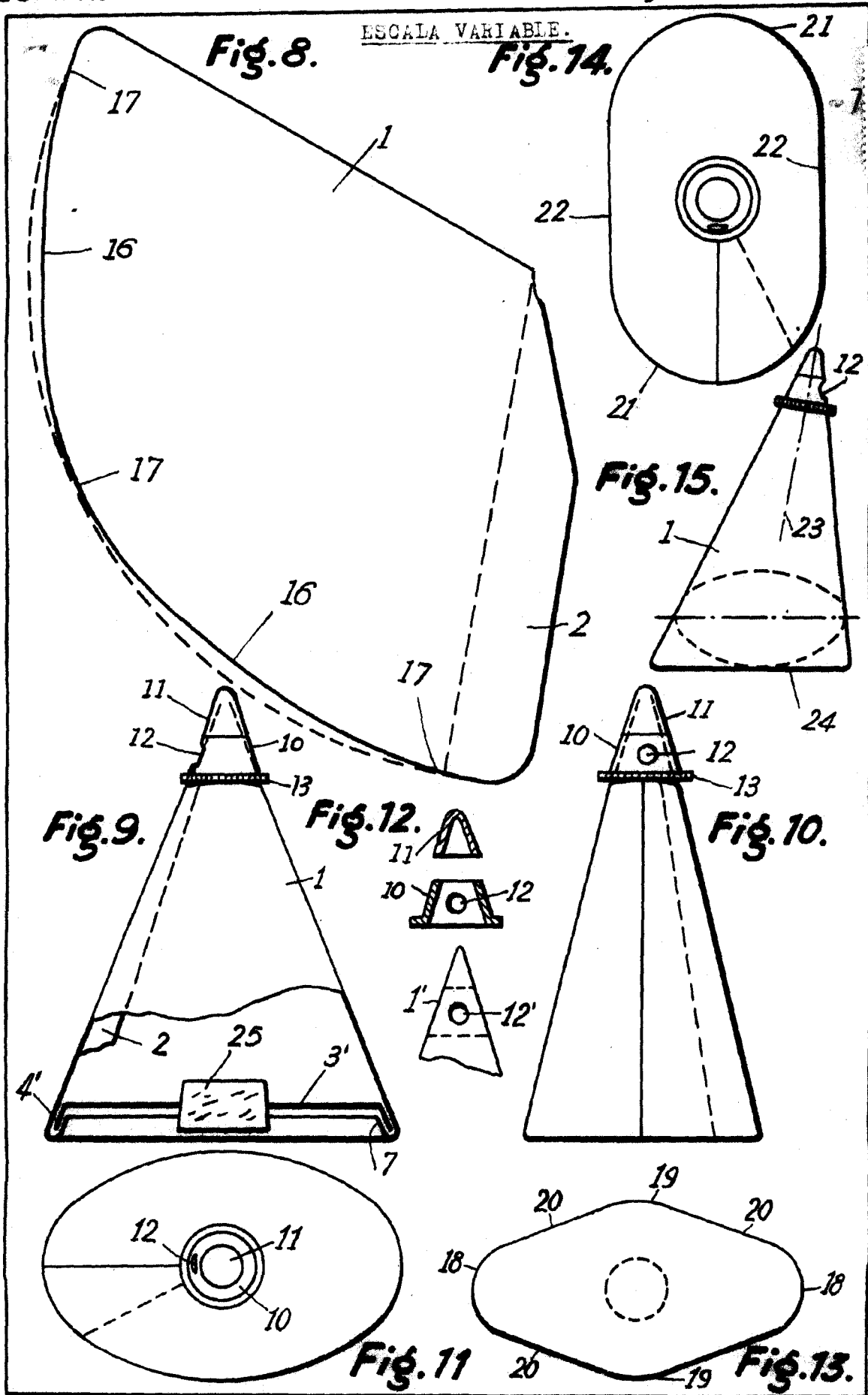
ESCALA VARIABLE.



35214

Barcelona, 7 de Marzo de 1953.

ELLA ZACH, DOLORES ZACH y COMMANDER ROBERT SLATER
P.P. J. GOMEZ ACEBO y MODEY



85274

Barcelona, 7 Marzo 1953.
ELLA ZACH, DOLORES ZACH y
Commander ROBERT SLATER

P.I. J. GÓMEZ ACEVEDO y MODES

ESCALA VARIABLE.



7 MAR

Fig. 16.

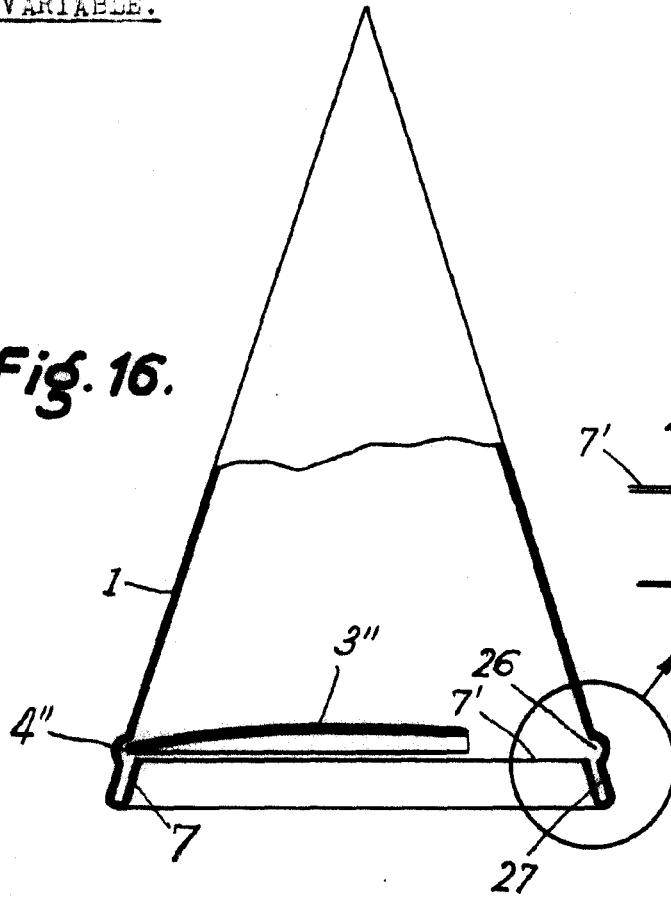
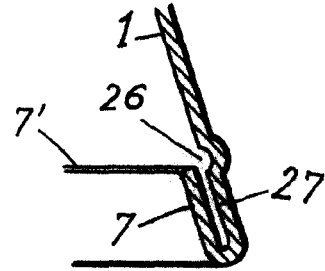


Fig. 17.



35274

Fig. 18.

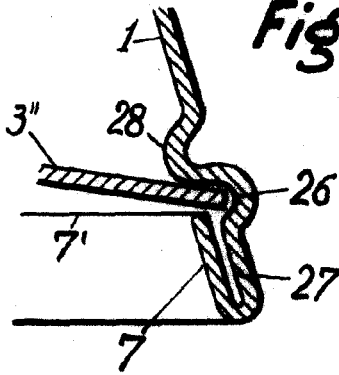


Fig. 19.

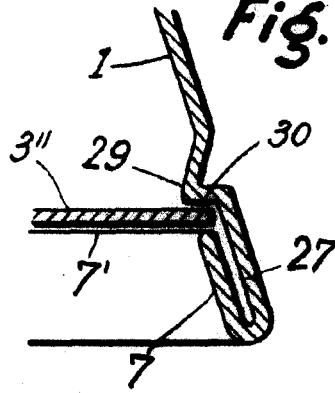


Fig. 20.

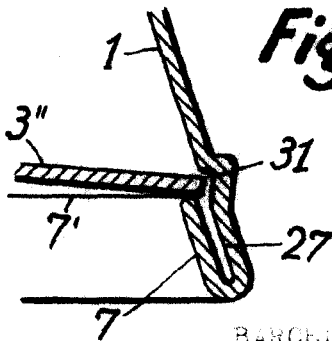
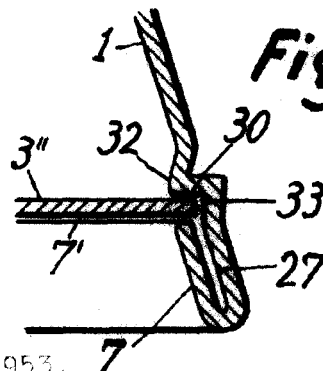


Fig. 21.



BARCELONA, 7 Marzo 1953.

ELLA ZACH, DOLORES ZACH, y Commander ROBERT SLATER
P.F. J. GOMEZ ACEBO y...