

M O D E L O
D E
U T I L I D A D

a favor de la sociedad española J. BELLOC ESCUTÉ Y CIA.,
domiciliada en Barcelona, calle Balmes, 166, por "MORDA-
ZAS PERFECCIONADAS PARA LA EXTRACCIÓN O COLOCACIÓN DE
PASADORES O CHAVETAS".

- . -

MEMORIA DESCRIPTIVA

- La presente invención se refiere a unas mordazas para extraer de forma manual y automática los pasadores o chavetas empleados para la unión y acoplamiento de piezas giratorias, tales como empuñaduras, manivelas, pomos, etc., a los respectivos ejes o cuadradillos de los mecanismos de apertura de puertas, ventanas, cristales o similares, caracterizándose dicha mordaza por su extrema sencillez de construcción y manejo, así como por la rapidez y comodidad de las operaciones de extracción de las chavetas y ulterior desmontaje de las piezas unidas por
- 5.
 - 10.

34383



medio de las mismas, lo cual contrasta con la complejidad, lentitud y dificultades inherentes a los dispositivos y operaciones empleados hasta el presente con el mismo fin.

5. Unas y otras se caracterizaban por su evidente falta de automatismo, debiéndose proceder en la mayoría de los casos sin la ayuda de herramientas diseñadas especialmente para tales fines, lo cual obligaba a emplear para facilitar la operación instrumentos contundentes y

10. poco apropiados que, no sólo dejaban mucho que desear en punto a la rapidez y perfección de los resultados obtenidos, sino que determinaban por lo común deterioros considerables en las piezas sobre las que se actuaba, así como en los mecanismos, superficies, etc., inmediatos

15. a las mismas.

Así, en el caso frecuentísimo de ser la pieza a desmontar, y por consiguiente, la chaveta a extraer, la de actuación de un mecanismo de apertura y cierre de cristales de vehículos o similar, se producía inevitablemente

20. el desgarró y posterior deshilachamiento del tapizado interior del vehículo en su zona inmediata o circundante al extremo de unión de las dos piezas acopladas por medio de la chaveta o pasador, ya que por hallarse dicho extremo, y, por ende la chaveta de unión, en la parte interna del tapizado, la herramienta empleada tenía necesariamente que abrirse paso a través de este último para

25. poder actuar sobre la pieza a extraer.

Todos estos inconvenientes quedan solventados con



34383

- el empleo de las mordazas objeto de la invención, las cuales consisten esencialmente en un juego de tijeras cuyas ramas menores, entre las que se efectúa la aprehensión del objeto, se hallan dobladas con respecto a las mayores o empuñadura de la herramienta, formando un ángulo de abertura apropiada, preferentemente de 90° , de manera que dichas ramas menores pueden a la vez atenazar el cuello o parte de la pieza donde se halla alojado el pasador y presionar frontalmente contra la superficie de donde aquélla sobresale para dejarla al descubierto en cuyo momento se procede a la extracción del pasador presionándolo superiormente por medio de un punzón unido a una varilla dotada de un botón o pulsador, solidaria a su vez de una pletina montada loca sobre el perno de articulación de las dos ramas de la mordaza por medio de un taladro alargado, que permite a dicha pletina una gran libertad de movimiento con respecto a las ramas aprehensoras de la herramienta, entre las que desciende el punzón extractor del pasador o chaveta una vez coincidentes ambos y vencida la resistencia de un muelle helicoidal que tiende a mantener elevado el cursor de desplazamiento vertical formado por el punzón y su varilla y botón de accionamiento cuyo cursor atraviesa por su extremo libre la pletina móvil horizontalmente sobre el perno de la mordaza.
5. mayores o empuñadura de la herramienta, formando un ángulo de abertura apropiada, preferentemente de 90° , de manera que dichas ramas menores pueden a la vez atenazar el cuello o parte de la pieza donde se halla alojado el pasador y presionar frontalmente contra la superficie de donde aquélla sobresale para dejarla al descubierto en cuyo momento se procede a la extracción del pasador presionándolo superiormente por medio de un punzón unido a una varilla dotada de un botón o pulsador, solidaria a su vez de una pletina montada loca sobre el perno de articulación de las dos ramas de la mordaza por medio de un taladro alargado, que permite a dicha pletina una gran libertad de movimiento con respecto a las ramas aprehensoras de la herramienta, entre las que desciende el punzón extractor del pasador o chaveta una vez coincidentes ambos y vencida la resistencia de un muelle helicoidal que tiende a mantener elevado el cursor de desplazamiento vertical formado por el punzón y su varilla y botón de accionamiento cuyo cursor atraviesa por su extremo libre la pletina móvil horizontalmente sobre el perno de la mordaza.
10. donde aquélla sobresale para dejarla al descubierto en cuyo momento se procede a la extracción del pasador presionándolo superiormente por medio de un punzón unido a una varilla dotada de un botón o pulsador, solidaria a su vez de una pletina montada loca sobre el perno de articulación de las dos ramas de la mordaza por medio de un taladro alargado, que permite a dicha pletina una gran libertad de movimiento con respecto a las ramas aprehensoras de la herramienta, entre las que desciende el punzón extractor del pasador o chaveta una vez coincidentes ambos y vencida la resistencia de un muelle helicoidal que tiende a mantener elevado el cursor de desplazamiento vertical formado por el punzón y su varilla y botón de accionamiento cuyo cursor atraviesa por su extremo libre la pletina móvil horizontalmente sobre el perno de la mordaza.
15. taladro alargado, que permite a dicha pletina una gran libertad de movimiento con respecto a las ramas aprehensoras de la herramienta, entre las que desciende el punzón extractor del pasador o chaveta una vez coincidentes ambos y vencida la resistencia de un muelle helicoidal que tiende a mantener elevado el cursor de desplazamiento vertical formado por el punzón y su varilla y botón de accionamiento cuyo cursor atraviesa por su extremo libre la pletina móvil horizontalmente sobre el perno de la mordaza.
20. y vencida la resistencia de un muelle helicoidal que tiende a mantener elevado el cursor de desplazamiento vertical formado por el punzón y su varilla y botón de accionamiento cuyo cursor atraviesa por su extremo libre la pletina móvil horizontalmente sobre el perno de la mordaza.
25. Para la mejor comprensión de la presente memoria descriptiva se acompaña un dibujo en el que, esquemáticamente y tan sólo a título de ejemplo, se representa un caso práctico de realización de unas mordazas de acuerdo con la



84383

invención.

En dicho dibujo la figura 1 es una vista en perspectiva de la indicada herramienta en disposición de uso, y la figura 2 es una vista similar a la anterior, pero en posición frontal.

5.

Las mordazas objeto de la invención vienen formadas por el consabido juego de tijeras a base de dos piezas articuladas excéntricamente, cuyas ramas de mayor longitud -1- corresponden a la empuñadura de la herramienta,

10.

mientras que las menores -2- constituyen su parte aprehensora. Estas últimas, aproximadamente en la mitad de su longitud, se hallan dobladas verticalmente formando un ángulo de abertura adecuada, preferentemente de 90°, y pueden ir provistas en sus extremos de sendas concavidades -3- para mejor adaptación sobre la pieza a retener.

15.

En el perno -4- de articulación de las dos piezas que forman la mordaza, y sobre sus ramas aprehensoras -2-, se halla montada loca la pletina -5- a través del taladro alargado -6-. En el extremo libre de esta pletina

20.

se abre otro orificio -7- prolongado verticalmente en forma de conducto, en el que se halla montada con posibilidad de deslizarse en sentido vertical la varilla -8-, rematada inferiormente en un punzón o varilla de menor diámetro -9- y superiormente en un botón o pulsador -10-.

25.

Un muelle helicoidal -11- situado alrededor de la varilla -8- mantiene a este conjunto cursor elevado con relación al conducto -7-.

Para proceder a la extracción del pasador o cha-

84383



- veta -12- que asegura la unión de la manivela, mango o empuñadura en general -13- al eje -14- del mecanismo de abertura y cierre de la puerta, ventana o similar correspondiente, basta presionar frontalmente con los extremos verticales de las ramas aprehensoras -2- de la herramienta sobre la superficie de la que sobresale la pieza a desmontar -13-, con el fin de dejar al descubierto la parte interior de la misma en que va alojado el pasador -12- que debe ser extraído. Una vez convenientemente retenida
5. dicha parte a través de las extremidades complementarias -3- de las ramas aprehensoras -2-, se procede a centrar el punzón -9- con el pasador -12-, lo que se consigue fácilmente gracias a la gran movilidad de que en todos sentidos por su articulación loca sobre el perno -4-, se
10. halla dotada la pletina -5- de la que es solidaria dicho punzón. Al coincidir este último con el pasador -12- bastará presionar sobre el botón -10- lo suficiente para vencer la resistencia del muelle -11-, para provocar el descenso del cursor vertical formado por el botón -10-,
15. varilla -8- y punzón -9- a través del conducto -7- de la pletina -5- con lo que entra en contacto dicho punzón -9- con el pasador o chaveta -12-, presionándolo hasta provocar su salida del conducto formado entre el eje -14- y la pieza -13- a desmontar.
- 20.
25. Las ventajas derivadas del empleo de las mordazas objeto de la invención son fácilmente deducibles, puesto que sin necesidad de elemento auxiliar alguno se consigue con esta sola herramienta: a) dejar al descubierto la

34383



- parte interna de la empuñadura a desmontar, en la que se halla situada la chaveta o pasador de unión sin deterioro alguno para la superficie circundante; b) retener firmemente a dicha empuñadura durante la extracción del pasador; c) centrar con facilidad el punzón de extracción con el pasador y presionarlo convenientemente hasta la salida de este último, gracias a su libertad de movimientos, siempre, empero, convenientemente guiado; y d) permanente puesta a punto por la acción del resorte elevador del dispositivo extractor propiamente dicho, que vuelve automáticamente al punto de partida una vez realizada su misión.
- 5.
- 10.

- Serán independientes del objeto de la invención los materiales, formas y dimensiones de las mordazas y sus partes, tipo de empuñadura o pieza a que se apliquen y, en general, todo cuanto no altere, cambie o modifique su esencialidad.
- 15.

- . -

N O T A

Se reivindica como objeto del presente modelo de utilidad:-

- 20.
1. Mordazas perfeccionadas para la extracción o colocación de pasadores o chavetas, y empuñaduras que consisten esencialmente en un juego de tijeras de ramas menores o aprehensoras dobladas con respecto a las mayores



- o empuñadura, formando un ángulo de abertura apropiada, preferiblemente de 90° , en cuyo perno de unión se halla articulada loca a través de un taladro alargado una pletina en el extremo libre de la cual figura un orificio por el que puede deslizarse verticalmente, venciendo la acción de un muelle helicoidal que tiende a levantarla, una varilla terminada por su extremo superior en un botón de apretamiento y por el inferior en un punzón o varilla de menor diámetro destinado a establecer contacto y presionar entre los extremos verticales de las mordazas, aprehensores de la empuñadura o similar, el pasador que debe ser extraído de esta última pieza o colocado en la misma.
- 5.
- 10.

2. Mordazas perfeccionadas para la extracción o colocación de pasadores o chavetas.
- 15.

La presente memoria consta de siete hojas foliadas, escritas por una sola cara.

Barcelona, a 12 de enero de 1953.

J. BELLOC ESCUTÉ Y CÍA.

p.a.

34383



Fig. 1

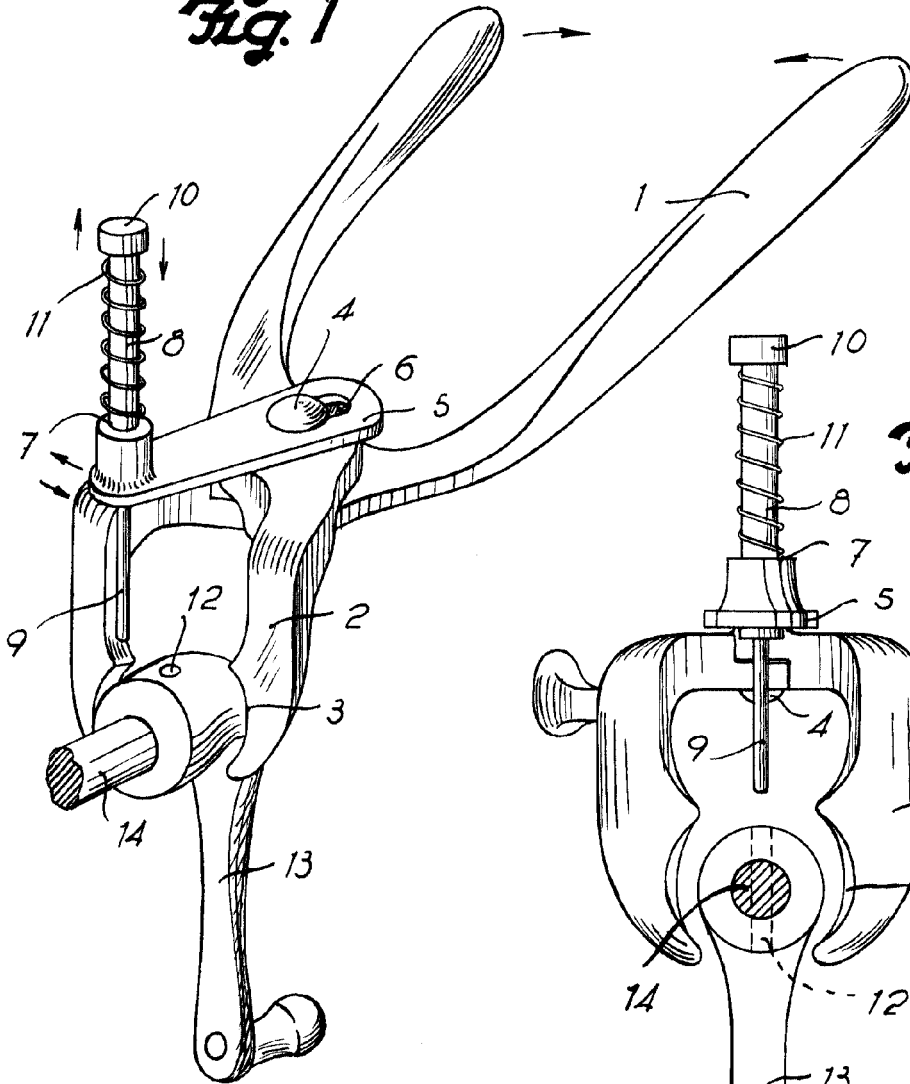
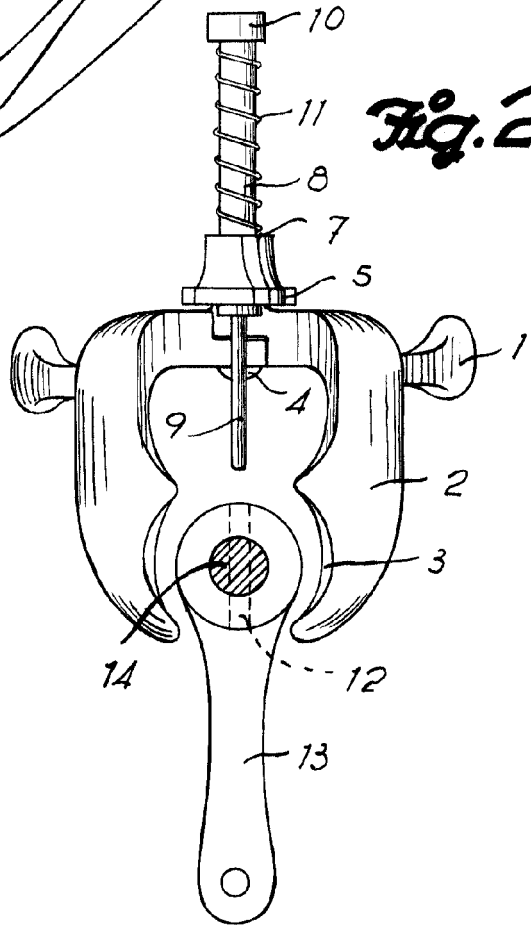


Fig. 2



Barcelona, 12 Enero 1953
J. Belloc Escute y Cia.
p.a.