

34358



MEMORIA DESCRIPTIVA

Correspondiente a la solicitud de registro de un modelo de utilidad que, por veinte años, se solicita para España y sus Colonias a favor de la razón social FLUORESCENCIA IBERICA, S.A., domiciliada en Madrid, calle de Velázquez, número 87, - - - - -

p o r

* ANTENA PERFECCIONADA PARA TELEVISION *

5

La instalación de los receptores de televisión, de tanta importancia actualmente, exige una serie de requisitos que, de no ser tenidos en cuenta, dan lugar a montajes arbitrarios que no sólo impiden la perfecta recepción, sino que por añadidura perturbaban la de los aparatos vecinos como consecuencia de su diseño inadecuado.

10

Para evitar estos inconvenientes se ha ideado y realizado la antena perfeccionada para televisión, que por estar prefabricada y poder ser montada en el interior de los edificios, evita tales inconvenientes y suprimen las perturbaciones en los receptores próximos.

15

El dibujo adjunto representa uno de sus posibles ejemplos de ejecución, con caracter no limitativo, en el cual la Fig. 1ª muestra la antena en perspectiva y la Fig. 2ª el detalle de sus partes componentes.

La antena está formada por una barra metálica (1) sujeta a una



20 moldura de madera usualmente al quicio de una puerta, formando una mitad del dipolo, de un conductor flexible (2) que forma la segunda mitad del dipolo y que puede adaptarse a los zócalos de las habitaciones o disponerse debajo de las alfombras, etc. -- Tanto la barra (1) como el conductor flexible (2) se reunen en la caja de conexiones (3) de la que parte el cable coaxial (4) de conexión al reflector.

25 La barra (1) se fija por medio de grapas (5), la caja de conexiones (3) por medio de un tornillo pasante (6) y el conductor flexible (2) por medio de tornillo o clavos (7).

30 El montaje de estos elementos se realiza de acuerdo con el dibujo de la figura (2) es decir que el taladro (8) permite el paso del tornillo (9) que atraviesa tambien el orificio (10) de la barra (1) despues de haber cogido a la borna (11) roscandose en la rosca (12) que se aloja en el cajetin (13).

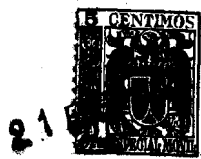
35 El conductor (2), usualmente conocido por hilo paralelo se fija por medio de otro tornillo que atraviesa el orificio (14) de la caja de conexiones (3) y al (15) del conductor flexible (2).

N O T A

EN RESUMEN: El presente modelo de utilidad que, por veinte años, se solicita para España y sus Colonias, ha de recaer sobre las siguientes reivindicaciones, - - - - -

40 1ª.- ANTENA PERFECCIONADA PARA TELEVISION, que se caracteriza porque el dipolo está formado por dos partes: la superior, constituida por una barra rígida, que se fija mediante grapas, y que está provista en su parte inferior de una perforación; y la inferior, formada por un hilo paralelo flexible, que se une a la mitad rígida y al cable coaxial y que puede adaptarse a los zócalos o 45 disimularse con el decorado de la habitación.

2ª.- ANTENA PERFECCIONADA PARA TELEVISION, según reivindicación 1ª, que se caracteriza porque los elementos rígido y flexible del



50 dipolo y el cable coaxial, están unidos dentro de una caja de co-
 nexiones, constituida por dos partes simétricas, perforadas por
 tres orificios superpuestos para los tornillos de fijación y for-
 mando entre las dos unos cajeados tubulares, en número de tres;
 el superior para la salida de la mitad rígida del dipolo, el in-
 ferior para salida de la otra mitad flexible y uno lateral para
 55 la salida del cable coaxial, de unión al aparato, que se prolon-
 ga en forma de tubo.

32.- ANTENA PERFECCIONADA PARA TELEVISION, según reivindica-
 ciones anteriores, que se caracteriza porque un tornillo penetra
 por el orificio superior de la primera mitad de la caja, atravie-
 60 sa la borna anular, soldada al á-nima del cable coaxial, el ori-
 ficio dela mitad rígida del dipolo y la otra mitad de la caja de
 conexión y se fija mediante una tuerca, mientras que otro torni-
 llo semejante tras atravesar la primera mitad de la caja, una —
 perforación entre los hilos del hilo paralelo flexible que forma
 65 la segunda mitad del dipolo y, que están soldadas al blindaje o
 conductor extremo del cable coaxial, y la otra mitad de la caja,
 es asegurado asimismo por una tuerca, y el conjunto se fija me-
 diante un tornillo que pasa por el orificio central de la caja,
 sin que pueda establecer contacto con los cables merced a una —
 70 nervadura rematada en anillo dentro de la caja.

42.- Por último se reivindica como objeto sobre el que ha de
 recaer el presente modelo de utilidad que, por veinte años, se se-
 licita para España y sus Colonias, - - - - -

p o r

* ANTENA PERFECCIONADA PARA TELEVISION *

Todo tal y como queda expresado en la presente memoria descrip-
 tiva que consta de tres hojas escritas a máquina por una sola ca-
 ra y plano que se acompaña.

Madrid, 21 ENE. 1953
 P.A. PEDRO FERRER MANA
[Handwritten signature]

358

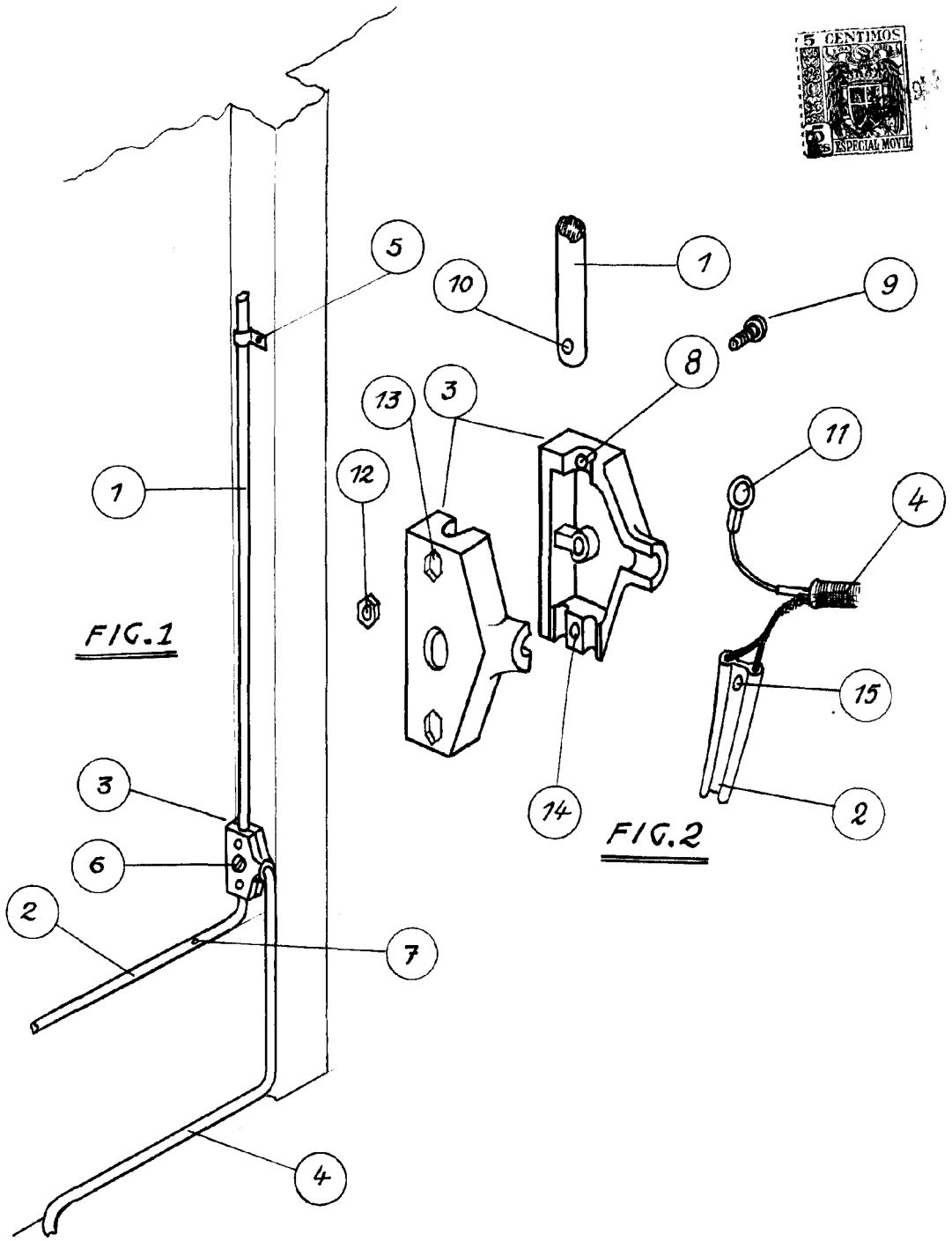


FIG.1

FIG.2

ESCALA VARIABLE
MADRID, 21 ENE 1953
P.A,

[Handwritten signature]