

34244

34244



12 ENE 1953

M O D E L O D E U T I L I D A D

que, por veinte años, se solicita, como de propia y nueva invención, a favor de D. JOSÉ PRIETO POLANCO, de nacionalidad española y domiciliado en Santander, Casimiro Sainz, 17, 2º, y cuyo Modelo ha de recaer sobre unas "MANGAS-CANESÚS, ESPECIALMENTE APLICABLES A ROPAS DE AGUA O IMPERMEABLES POR MEDIO DE BOTONES, AUTOMÁTICOS O ANÁLOGOS".

~~~~~

M e m o r i a     d e s c r i p t i v a

-----

El presente registro de Modelo de Utilidad -  
tiene por objeto garantizar la explotación exclusi-

34244



5. va, en todo el Territorio Nacional, Colonias y Protectorado, de unas mangas-canesús, especialmente aplicables a ropas de agua o impermeables, por medio de botones, automáticos o análogos, tal y como se describen a continuación y se representan gráficamente, a título de ejemplo, en el plano adjunto.

10. En el referido plano, presentado en forma y tamaño reglamentarios (modelo doble: treinta y uno por cuarenta y dos centímetros), se han dibujado las cinco figuras que se indican a continuación, en las cuales se han señalado los elementos o partes que igualmente se mencionan:

15. Figura 1 = Representa la manga-canesús correspondiente al lado derecho.

Figura 2 = Id. id. id.  
al lado izquierdo.

20. Figura 3 = Es una representación esquemática en el cuerpo de la abertura de la manga, dibujada en alzado.

Figura 4 = Muestra la parte delantera de una manga-canesús (la del lado derecho), ya montada sobre el cuerpo.

25. Figura 5 = Muestra la parte trasera de una manga-canesús (también la del lado derecho), igualmente montada sobre el cuerpo.

Las partes o elementos señalados en las citadas figuras son los siguientes:

30. 1 = Semicanesú de pecho.  
2 = Id. de espalda.  
3 = Escote de cuello.  
4 = Sisa.

34244

- tres -



DESCRIPCIÓN:

35. Se caracteriza este Modelo por estar constituido, para cada uno de los dos lados (izquierdo y derecho), por una manga que forma una sola pieza con un semicanesú delantero o de pecho -1- y otro semicanesú trasero o de espalda -2-, ambos cortos, llevando además un semiescote para el cuello -3-, la sisa correspondiente -4- y un reborde trasero.
- 40.

La sujeción al cuerpo de la prenda se efectúa por cosido al escote del cuello -3- y a las sisas -4- únicamente.

45. Los semicanesús, tanto delantero o de pecho -1- como trasero o de espalda -2-, se unen al cuerpo con botones, automáticos o análogos, que aparecen dibujados en el plano con pequeños círculos.

50. VENTAJAS:

Como estas mangas-canesús van superpuestas al cuerpo de la prenda y forman una sola pieza cada manga y canesús adyacentes, no precisan de costuras en los hombros, evitándose por tanto que penetre el agua por dicha parte.

55. Además, por la forma en que van montadas, según se ha indicado al final de la descripción, proporcionan una gran ventilación al cuerpo, tan necesaria para las prendas impermeables.

60. APLICACIONES:

Estas mangas-canesús, como el propio enunciado lo indica, se aplicarán preferentemente a las ropas de agua o impermeables, aunque puede hacerse extensiva dicha aplicación a confecciones en gene-

34244-128  
cuatro



65. ral.

Podrán utilizarse para su confección materias plásticas, goma, hule, telas impermeabilizadas o en gomadas, u otras cualesquiera.

VARIOS:

70. Tanto la forma, dimensiones y disposición de los elementos o partes componentes, son susceptibles de variación, siempre que ésta no altere la esencia del invento.

75. Los términos en que queda redactada esta Memoria descriptiva son cierto y fiel reflejo de lo que se pretende registrar como Modelo de Utilidad, debiéndose tomar en sentido bien amplio, nunca limitativo.

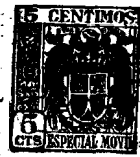
~~~~~

80. N O T A D E R E I V I N D I C A C I O N E S

- - - - -

85. Se reivindica, como de propia y nueva invención, a favor de D. JOSÉ PRIETO POLANCO, de nacionalidad española y domiciliado en Santander, Casimiro Sainz, 17, 2º, por los extremos que se indican seguidamente:

PRIMERO = Por unas mangas-canesús, especialmente aplicables a ropas de agua o impermeables, -



90. por medio de botones, automáticos o análogos, caracterizadas por estar constituidas, para cada uno de los dos lados (izquierdo y derecho), por una manga que forma una sola pieza con un semicanesú delantero o de pecho y otro semicanesú trasero o de espalda, ambos cortos, llevando además un semiescote para el cuello, la sisa correspondiente y un reborde trasero.
- 95.

- SEGUNDO = Por las mismas mangas-canesús, especialmente aplicables a ropas de agua o impermeables, por medio de botones, automáticos o análogos, a que nos referimos en la anterior reivindicación, en que la sujeción al cuerpo de la prenda por cosido se efectúa únicamente por el escote del cuello y por las sisas.
- 100.

- TERCERO = Por las mismas mangas-canesús, especialmente aplicables a ropas de agua o impermeables, por medio de botones, automáticos o análogos, a que nos referimos en las dos anteriores reivindicaciones, en que los semicanesús, tanto delantero o de pecho como trasero o de espalda, se unen al cuerpo con botones, automáticos o análogos.
- 105.
- 110.

CUARTO = Por unas "MANGAS-CANESÚS, ESPECIALMENTE APLICABLES A ROPAS DE AGUA O IMPERMEABLES, - POR MEDIO DE BOTONES, AUTOMÁTICOS O ANÁLOGOS".

- Tal y como queda descrito en la Memoria precedente y para los fines que en la misma se dejan especificados.
- 115.

Esta Memoria descriptiva está constituida por seis hojas, a las cuales se une otra de planos, en tamaño y forma reglamentarios, para la mejor com -

34244



125

- seis -

120. prensión de lo que se pretende registrar como Modelo de Utilidad.

Madrid, a doce de Enero de mil novecientos - cincuenta y tres.

124. Por autorización de D. José Prieto Polanco.

~~SECRETARIO~~ ~~AS~~
[Handwritten signature]

ARD

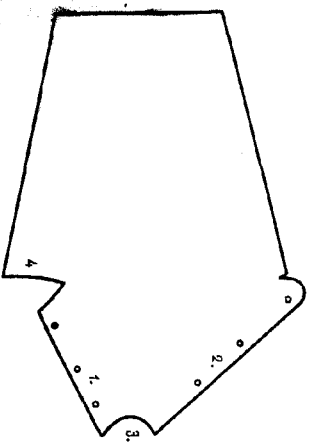


Fig. 1.

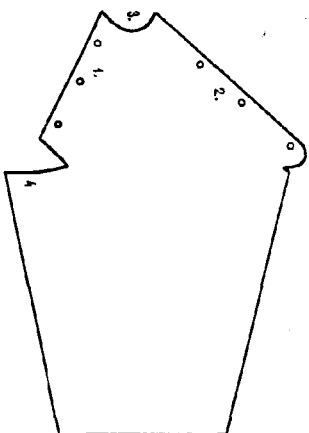


Fig. 2.

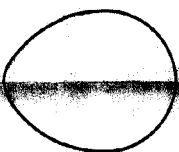


Fig. 3.

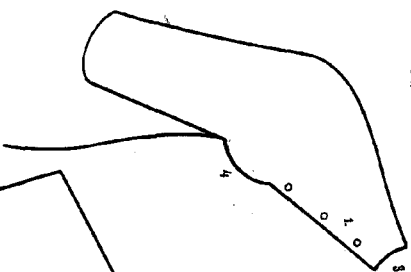


Fig. 4.

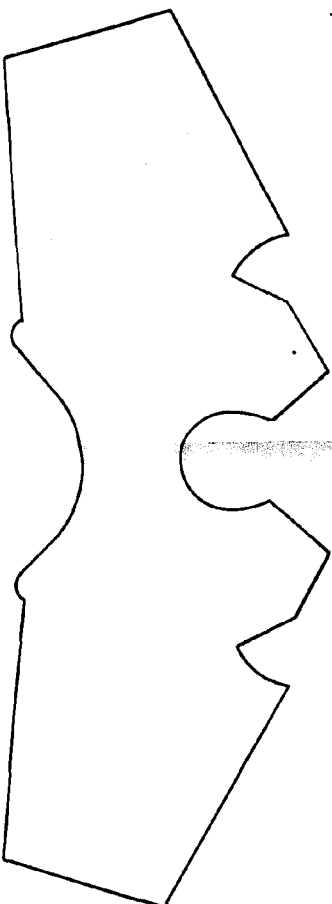


Fig. 6.

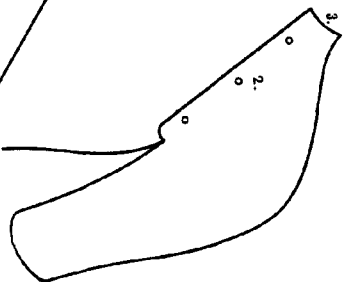


Fig. 5.

Escala Variable
 Madrid, Octubre 1952
 P.I. de D. José Antonio Palanco