

33960



33960.

Memoria Descriptiva

Correspondiente a un MODELO DE UTILIDAD que por un periodo de veinte años, para toda España y sus Colonias se solicita a favor de D.DELIO LLORCA PARDO domiciliado en San Sebastian, Carquizano nº 10, por "UN MUÑECO DESMONTABLE".

-----

El presente modelo de utilidad tiene por objeto la protección en España de un muñeco desmontable, el cual para una mayor facilidad pasamos a describir con sujeción a los planos que unidos a la presente memoria se acompañan.

5 En la Figura 1ª se representa una vista en alzado, perfil y planta de la parte trasera del muñeco. -1. es la parte trasera o media mitad del muñeco; -2- orificio o guías hembras para el montaje; -3- orificio para paso y alojamiento de la aguja de unión y arriostramiento; -4- soporte del aro; -5- aro.

10 En la Figura 2ª muestra una vista en alzado de la otra mitad del muñeco desmontable.- -6- parte delantera o media mitad del muñeco; -7- soporte del aro; -8- pivotes para introducir en los orificios hembras; -9- anillo del aro.

.....



33960

La Figura 3ª es una vista en alzada y de perfil del  
15 muñeco completamente montado. -10- es la aguja de sujección;  
-11- punta de la aguja y -12- cabeza de la aguja.

Todos los muñecos conocidos hasta la fecha en el mercado,  
fabricados a base de materia plástica, celuloide, o los llamados  
de cartón piedra, están construidos -su cabeza y tronco- en una  
20 o dos piezas según que la cabeza vaya fija al tronco o nó, por  
cuya razón cuando es preciso reparar un brazo, una pierna, o bien  
las gomás de sujección de los mismos, o los ojos, es una labor  
bastante difícil y delicada, teniendo necesidad muchas veces de  
cortar ciertas partes del muñeco para poder efectuar la repara-  
25 ción, con lo cual logicamente el muñeco desmerece mucho.

Con el modelo de muñeco que se pretende registrar, no  
hace falta romper ni desencolaréste para poder arreglar el in-  
terior del mismo.

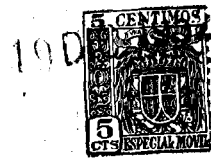
Se compone de dos partes, una trasera y otra delantera,  
30 y ambas llevan unos soportes porta-aros con su correspondiente  
orificio central, los cuales llevan unas décimas de diferencia  
a fin de que dichos orificios no casen verticalmente.

La parte trasera lleva unos orificios hembras, que sir-  
ven para que los pivotes de la otra parte, se introduzcan en es-  
35 tos orificios y quede de este modo armado el muñeco.

Como quiera que estos orificios hembras y pivotes no  
sirven nada más que de referencia, se introduce por la parte ba-  
ja del muñeco una aguja, la cual pasa a través de los orificios  
de los aros cosiendolos o dejando ambas partes completamente  
40 arriostradas formando un solo cuerpo.

La aguja lleva en su parte inferior una cabeza, la cual  
sirve de tope y al mismo tiempo para facilitar el desmontaje  
del muñeco cuando este se desea arreglar, para ello basta intro-  
ducir la hoja de una navaja entre la cabeza de la aguja y la  
45 parte baja del muñeco, para poder sacar éste y quedar sueltas las  
dos partes o mitades.

.....



33960

Lo expuesto puede ser objeto de modificaciones de detalle, siempre que las mismas no alteren ni cambien de un modo esencial, la naturaleza del modelo.

50

NOTA

Descrito que queda el modelo de utilidad, se considera que su objeto debe de recaer sobre las siguientes

REIVINDICACIONES

- 55 1ª. UN MUÑECO DESMONTABLE caracterizado por que su cabeza y tronco, puede ser de una o más piezas desmontables, según que la cabeza vaya o no fija al tronco.
- 2ª. UN MUÑECO DESMONTABLE caracterizado por la reivindicación primera y por llevar en su interior unos soportes con sus correspondientes anillos y orificios para introducir una aguja.
- 60 3ª. UN MUÑECO DESMONTABLE caracterizado por las reivindicaciones anteriores y por que una de las partes o mitades lleva unos orificios hembras y la otra mitad unos pivotes, los cuales se introducen en dichos orificios hembras, dejando ambas partes arriostadas.
- 65 4ª. UN MUÑECO DESMONTABLE caracterizado por las reivindicaciones anteriores y por llevar una aguja, la cual se introduce por la parte baja del muñeco, de modo que pase a través de los orificios de los anillos de los soportes, dejando todas las partes completamente fijas y armadas.
- 70 5ª. UN MUÑECO DESMONTABLE.

-----

Tal y como se describe en la presente memoria que consta de tres hojas mecanografiadas, escritas por una sola cara y del plano que unido a la misma se acompaña.

Madrid a 19 de Diciembre de 1952

JUAN DEZ VALLE  
P.P.

FIG. I

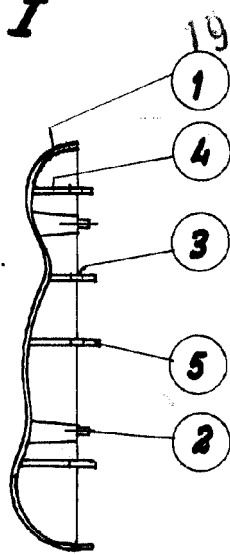
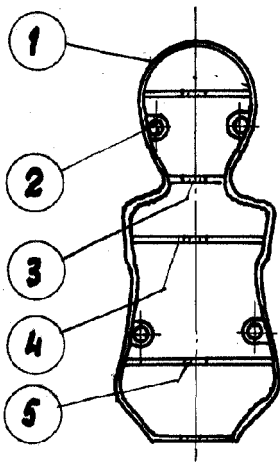


FIG. II

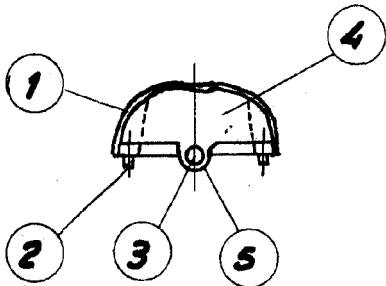
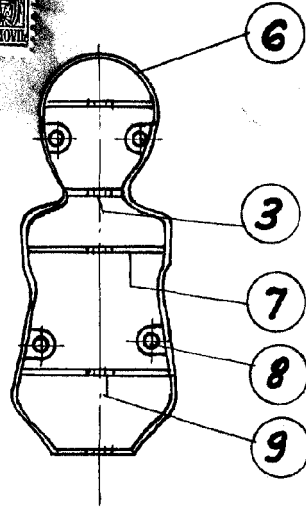
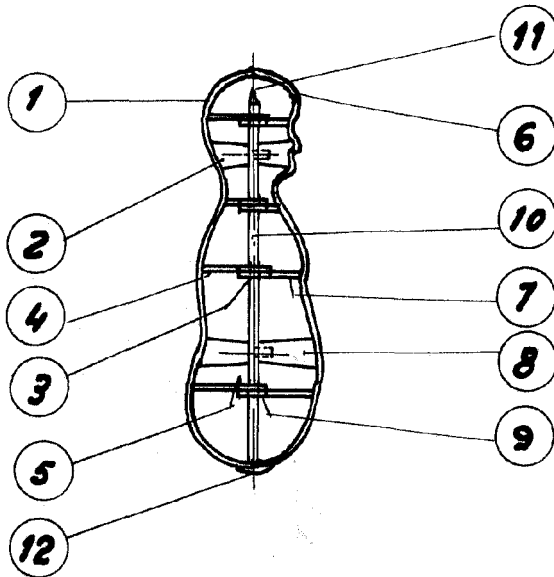


FIG. III



San Sebastian 26 Noviembre 1952

*Juan del Valle*  
*P. L. Llorca*  
*[Signature]*

Escala variable