

33843



33843

- 1 -

MEMORIA DESCRIPTIVA

que se acompaña

a la solicitud de

Un MODELO DE UTILIDAD por VEINTE AÑOS EN ESPAÑA,

a favor de

CERAMICA DOMINGUEZ DE LEVANTE, S.A. residente en Valencia, Gobernador Viejo, nº 9,

por

" NUEVO DISPOSITIVO DE AVANCE PARA LOS AZULEJOS EN LOS HORNOS DE PASAJES",

Inventor: D. Eloy Dominguez Veiga, de nacionalidad española.

-----



La invención a que se refiere la presente Memoria, constituye una novedad industrial con características y ventajas que la hacen merecedora del privilegio de explotación exclusivo que por ella se solicita, de acuerdo con las prescripciones del Estatuto vigente sobre Propiedad Industrial de 26 de julio de 1929, texto refundido, publicado en 30 de Abril de 1930.-

La finalidad que se persigue con el presente Modelo de Utilidad, es facilitar a los fabricantes de azulejos, un nuevo dispositivo de avance de los mismos en los hornos de pasajes.

El método que se utiliza en la industria del azulejo para fundir el esmalte que cubre la cara superior de los azulejos, consiste en colocar éstos horizontalmente en el interior de que dichos tubos quedan en toda su longitud llenos de azulejos o de piezas que los soporten.

Por la boca de entrada de los tubos, se empuja toda la fila, con un avance lineal determinado, quedando entonces un hueco en la entrada y una pieza sobrante a la salida que es apartada. El hueco que queda a la entrada se cubre con otra pieza y se repite la operación de avance descrita.

La operación de empujar las piezas para que se deslicen por el interior de los tubos, lo hace manualmente un operario, y lo que se ha conseguido con el dispositivo que se desea proteger es el de realizar esta misma operación de forma completamente mecánica.

Con objeto de facilitar la descripción del Modelo que nos ocupa, se acompaña un dibujo con dos figuras A. y B. que representan claramente el dispositivo. Con diferentes números se han señalado las partes fundamentales del mismo, que se citan en la descripción.



35

Consiste este dispositivo en un chasis o armazón 1, en el que van colocados; un motor, 2, que mueve el dispositivo, un reductor de velocidad 3, que da al aparato la velocidad conveniente. Desde el reductor de velocidad, 3, y por medio de un piñón nº 4, y una cadena nº 5, se mueven una serie de ejes 6, provistos de unos piñones, 7, que dan movimiento a unas cadenas 8. Fijos a estas cadenas 8, van colocadas unas piezas 9, provistas de unas uñas o topes 1, que son las que arrastran los azulejos por el interior de los tubos del horno. Las piezas 9, se deslizan sobre unas guías 11, que a la vez sirven de apoyo a las placas que soportan los azulejos.

40

45

Las ventajas que se consiguen con este dispositivo son principalmente la economía en la mano de obra y principalmente en la mas perfecta ejecución del trabajo, lo que constituye un gran adelanto en este ramo de la industria, dada la gran cantidad de desperfectos que se ocasionan en las piezas empujadas por el actual sistema.

50

Hecha la descripción precedente, es preciso añadir que los detalles de realización de la idea expuesta, pueden variar, sin que por ello cambie la esencia de la invención, que es la que se desprende de los párrafos que anteceden y la que se reivindica en la siguiente

NOTA.

55

En resumen: El Modelo de Utilidad que se solicita, recaerá sobre las reivindicaciones siguientes:

60

1ª.- Nuevo dispositivo de avance para los azulejos en los hornos de pasajes, caracterizado porque está compuesto de un chasis o armazón de forma adecuada sobre el que va montado un motor que le da movimiento a una serie de cadenas arrastradas por piñones fijos a ejes transversales, cuyas cadenas van provistas de unas piezas con salientes que en su movimiento de avance arrastran los azulejos dispuestos

33843



sobre ellas o en soportes adecuados.

65

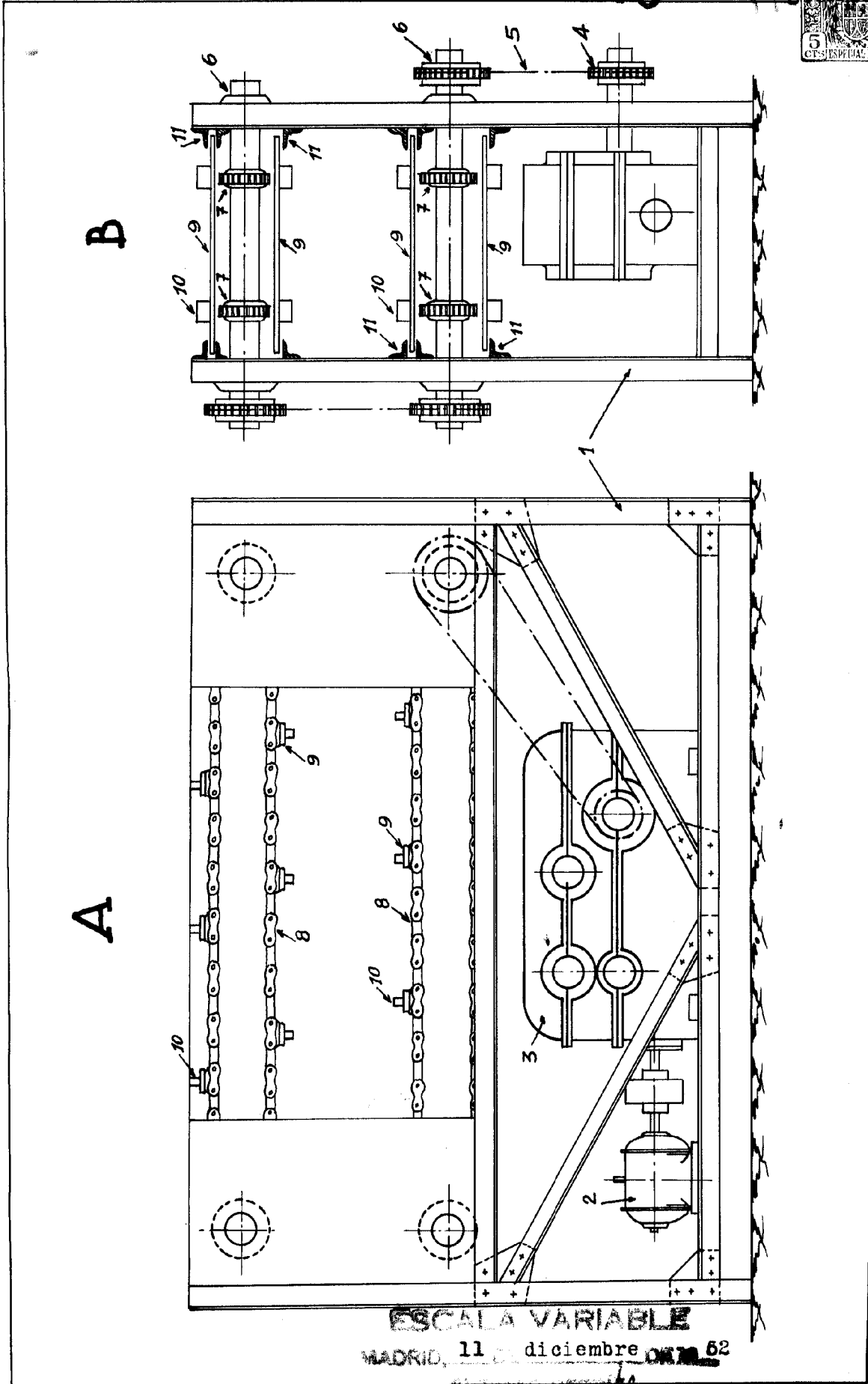
2º.- Se reivindica, por último, como objeto sobre el que ha de recaer el Modelo de Utilidad que se solicita "NUEVO DISPOSITIVO DE AVANCE PARA LOS AZULEJOS EN LOS HORNOS DE PASAJES".

70

Todo conforme queda descrito en la presente Memoria, que consta de cuatro páginas escritas a máquina y dibujos que se acompañan .

Madrid, 11 de diciembre de 1952

ALFONSO YUNGRIA,



ESCALA VARIABLE

MADRID, 11 de diciembre de 1962