

**M E M O R I A   D E S C R I P T I V A**  
**PARA UNA PATENTE DE MODELO DE UTILIDAD POR VEINTE AÑOS EN ESPAÑA**  
**A FAVOR DE DON ROMÁN GROBENCOA, DE NACIONALIDAD ESPAÑOLA, RESI-**  
**DENTE EN MONDRAGON (GUIPUZCOA)**

**s o b r e :**

**" DISPOSITIVO TRANSPOSITOR DE CAPOTA "**

XXXXXXXXXXXX

La presente patente de modelo de utilidad se refiere a un dispositivo transpositor de capota, cuya finalidad principal es la de conseguir el que, con dos puntos de sujeción de una capota a un coche o silla, pueda esta capota ocupar dos posiciones distintas con relación al coche o a la silla, sin mover para nada estos puntos de sujeción.

De esta forma y girando sobre los dos puntos, puede dejar espacio libre para dar la inclinación deseada a los respaldos u otros similares, sin necesidad de tocar ni cambiar ningún mecanismo.

Como quiera que la capota puede plegarse, al cerrar la silla, quedarán ambas en un mismo conjunto, pudiendo ser colocado en cualquier sitio, ocupando muy poco espacio, sin causar molestia alguna para su transporte.

Se observará que cuando hace buen tiempo, la capota irá plegada, pero sujeta al coche o silla, y es de notar su valioso servicio, cuando debido a inclemencias del tiempo, hay necesidad de preservar al niño de las nievas, sin que por esto sea molestado.

Para mejor comprensión del objeto de este registro, en los dibujos adjuntos, y a título de ejemplo práctico de realización,

no limitativo, se representa una forma de ejecución, en los que

La fig. 1ª representa una vista parcial de la silla plegable en conjunto con la capota, y en la cual se observa el dispositivo, en posición adelante, la silla en posición "sentada".

5 La fig. 2ª nos indica la misma vista que la anterior, pero con el dispositivo en posición atrás, pudiendo observar como el respaldo de la silla, puede girar con libertad de posiciones. Posición "echada".

10 Las figs. 3ª, 4ª y 5ª constituyen diversas vistas del dispositivo, con sus elementos constructivos y de funcionamiento.

De acuerdo con los dibujos, el modelo que se protege, está constituido esencialmente por una palanca (A) sujeta por un extremo a una abrazadera (B) y por el otro a una capota (C).

15 La palanca (A) (ver fig. 3ª) de una longitud prevista, lleva en su parte central, un doblado en ángulo (ver fig. 4ª) con el fin de que uno de sus extremos, al girar en conjunto con la capota (C), no perjudique o estorbe en sus movimientos.

20 La abrazadera o sujetador (B) sirve para unir la palanca (A) en uno de los extremos al coche o silla, y bien puede ser igual al del dibujo, u otra cualquier clase de fijación.

La capota (C) va sujeta por su ángulo inferior al otro punto libre de la palanca (A).

25 Al levantar la capota (C), la palanca (A) sujeta en (B), gira trasladando la misma a otra posición. De esta forma, la capota queda adelantada o atrasada con respecto al punto (B).

30 De esta forma, mediante el objeto del presente registro, puede llevarse con toda comodidad el niño en el coche o silla, sin temor al tiempo, colocándolo en cualquier posición o forma de reposo, sin que por ello estorbe la capota, y estando siempre el niño protegido por ésta, sin que para ello haya que tocar la sujeción de la capota a la caja, sujeción que puede ser fija, y no de quitar y poner, con lo que quedatodo el conjunto mucho más fuerte.

Si bien la forma de ejecución aquí descrita, constituye aplicación preferente del modelo de utilidad, ha de entenderse que la misma no queda en forma alguna, y bajo ningún aspecto, limitada, pudiendo introducirse modificaciones constructivas y de detalle, sin que por ello altere su esencialidad, perfectamente definida en esta memoria, dibujos y nota reivindicatoria.

N O T A

En resumen : la presente patente de modelo de utilidad recae sobre las siguientes reivindicaciones :

1ª. - Dispositivo transpositor de capota, caracterizado por comprender una palanca (A) de una longitud prevista y en cuya parte central lleva un doblado en ángulo, con el fin de que uno de sus extremos, al girar en conjunto con (C), no perjudique o estorbe en sus movimientos.

2ª. - Dispositivo, según la reivindicación anterior, caracterizado porque la palanca (A) va sujeta en un extremo a una abrazadera o sujetador (B) para retenerla a la caja o chasis, del conjunto, y sobre el que puede girar.

3ª. - Dispositivo, según las reivindicaciones anteriores, caracterizado porque consta de una capota (C) cuyo ángulo inferior va sujeto al otro extremo libre de palanca (A).

4ª. - DISPOSITIVO TRANSPOSITOR DE CAPOTA.

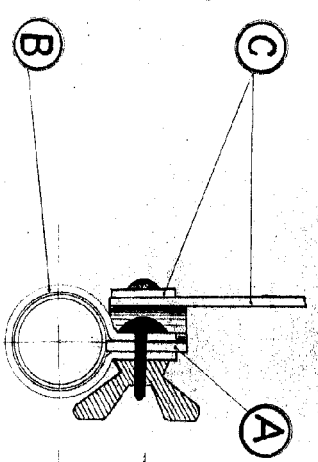
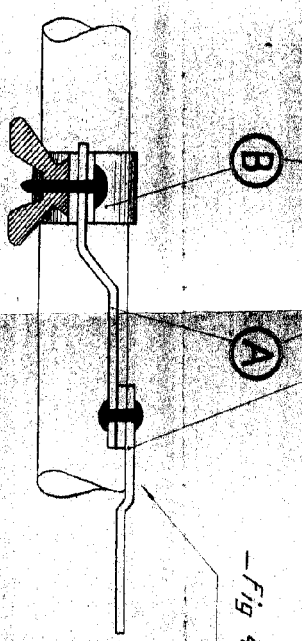
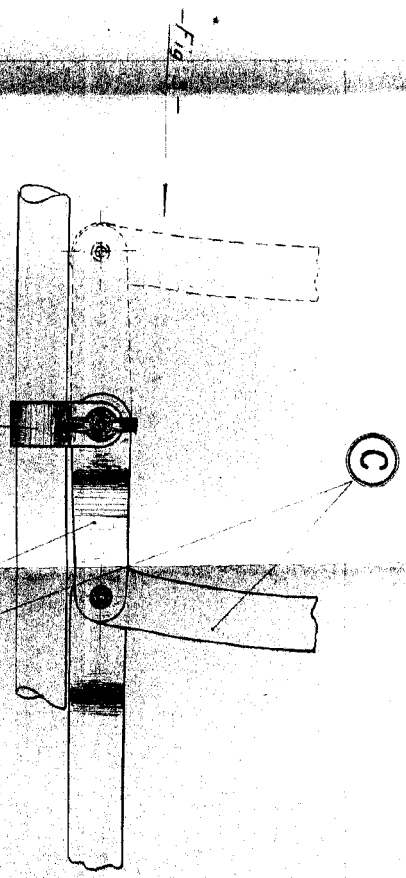
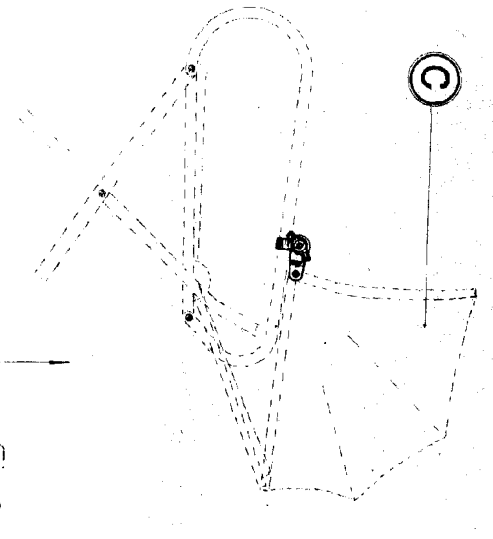
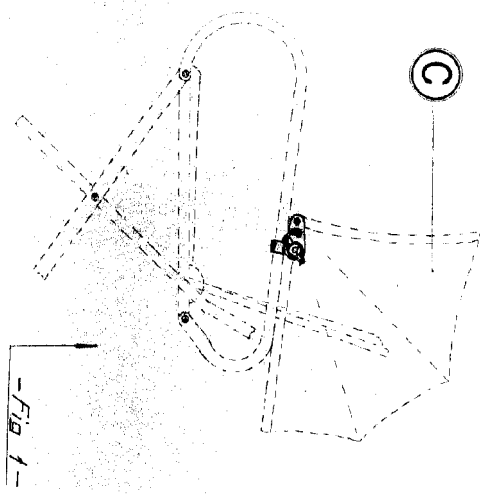
Según se describe en esta memoria que consta de tres hojas escritas a máquina por una sola cara y dibujos adjuntos.

Madrid

6 DIC. 1952

ANTONIO FERNANDEZ PASQUA

LA  
*Antonio Fernandez Pasqua*



ESCALA VARIABLE

6 DIC. 1952  
 ANTONIO FERNÁNDEZ PASQUA  
*Antonio Fernández Pasqua*