



33658

MEMORIA DESCRIPTIVA

que se acompaña

a la solicitud de

un MODELO DE UTILIDAD, por veinte años en España,

a favor de

DON LUIS GARCIA DIAZ, residente en TALAVERA DE LA REINA (Toledo), Cerería nº 27,

p o r

«DISPOSITIVO OPTICO COMBINADO PARA LA VISION EN VEHICULOS AUTOMOVILES QUE PERMITE VER EN PANTALLA COLOCADA EN EL SALPICADERO TODO LO QUE SUCEDE DETRAS DEL VEHICULO».-

Inventor: El solicitante de nacionalidad española.



La invención a que se refiere la presente memoria, constituye una novedad industrial, con características y ventajas que la hacen merecedora del privilegio de explotación exclusiva que por ella se solicita, de acuerdo con las prescripciones del Estatuto vigente de la Propiedad Industrial, de 26 de Julio de 1.929, texto refundido, publicado el 30 de Abril de 1.930.

El dispositivo óptico combinado para la visión en vehículos automóviles que vamos a describir, tiene por finalidad poder ver todo lo que sucede detrás del vehículo, con ayuda de la pantalla colocada en el salpicadero.

El mecanismo consiste esencialmente en un tubo acodado de hierro el cual lleva varios espejos combinados con dos lentes.

En los dibujos que se adjuntan se ha representado esquemáticamente el dispositivo a que nos referimos, para su mejor comprensión: En la Fig. 1ª se vé el tubo provisto de sus cuatro codos, los cuales son desmontables como puede verse en la Fig. 2ª.

El primer codo que lleva una lente biconvexa, se coloca en la parte posterior del vehículo y sirve para captar la visión del sector trasero. Esta lente (1) envía sus rayos luminosos a un espejo (2), colocado en ángulo de 45° y que por el interior del tubo refleja en otro espejo también colocado en igual ángulo de 45° que por el interior del tubo refleja del mismo modo en otro espejo y este a su vez en un cuarto espejo (2), del cual pasan los rayos luminosos por otra lente biconvexa que refleja sobre un cristal esmerilado, que hace de pantalla (4). Esta pantalla vá colocada en el salpicadero del vehículo con una ligera visera alrededor de ella para que se encuentre defendida de la luz exterior y sea más visible para durante el día. De noche es aún más perfecta su visión.

32 658-

28 No



35 Los codos donde van colocados los espejos son desmontables,
lo que ayuda a su perfecta colocacion. En su interior va tor-
neado para que el tubo encaje perfectamente en su medida y a-
demas va partido para que con dos tetones (3), Fig. 2a, y por
medio de un tornillo quede fijado fuertemente al tubo. El es-
pejo (1) de la Fig. 2a se ve que va alojado entre dos chapas
dobladas en forma de "U" y con una almohadilla de caucho para
evitar su rotura a las vibraciones (2). Estas chapas van fi-
40 jadas al codo por un tornillo de mariposa que corre entre una
ranura efectuada en el codo y que sirve este mecanismo, para
corregir posibles variaciones en la colocacion de los espejos.
En la Fig. 3a se ve claramente este detalle (1). Tambien se
aprecia en la misma los tetones del codo (2) para su fijacion.

45 Estos codos pueden ser de fundicion de hierro, aluminio,
etc.

La colocacion de este dispositivo en los vehiculos es efec-
tuado por debajo del chasis, como se aprecia en el detalle (1)
de la Fig. 3a.

50 Claramente se comprende que el dispositivo objeto de esta
memoria, puede ser aplicado igualmente en vehiculos grandes,
pequenos, etc.

55 Las ventajas de este sistema son enormes, ya que permite
ver constantemente lo que sucede a espaldas del conductor, tan-
to en carretera, como en maniobras, etc., lo que evitara mu-
chos accidentes y sera motivo de que el conductor conduzca con
mucho mayor seguridad y mas comodamente.

60 Hecha la descripcion que antecede es preciso aadir que
los detalles de realizacion de la idea expuesta pueden variar,
sin que por ello cambie la esencia de la invencion, que es la
que se desprende de los parrafos que anteceden y la que se rei-



vindica en la siguiente

N O T A

65 En resumen: El MODELO DE UTILIDAD, que se solicita, recaerá sobre las reivindicaciones siguientes:

70 1ª.- Dispositivo optico combinado para la visión en vehículos automóviles que permite ver en la pantalla colocada en el salpicadero todo lo que sucede detrás del vehículo, caracterizado porque consiste en un tubo de hierro provisto de cuatro
75 todos desmontables, colocado el primero en el extremo del tubo situado en la parte posterior del vehículo y estando provisto de una lente biconvexa que envía sus rayos luminosos a un espejo colocado en angulo de 45°, el cual por el interior del tubo refleja en otro espejo colocado en posición semejante y este
80 a su vez en un tercero el cual reflejará sus rayos a un cuarto y último espejo, del que pasarán a otra lente biconvexa que refleja sobre un cristal esmerilado que hace de pantalla, estando colocada esta última en el salpicadero del vehículo y provista en su borde de una ligera visera que la defiende de la luz exterior, para hacer más perfecta la visión.

85 2ª.- Dispositivo optico combinado, según la reivindicación 1ª, caracterizado porque los codos referidos son interiormente torneados para su mejor ajuste con el tubo al que se fijan por medio de dos tetones y sendos tornillos, estando alojado el espejo interior entre dos chapas dobladas en forma de "U" y provisto de una almohadilla de caucho que amortiguará las vibraciones, yendo fijadas las chapas referidas al codo, por medio de un tornillo de mariposa que corre entre una ranura practicada en el citado codo y que corregirá posibles variaciones en
90 la colocación de los espejos.

3ª.- Se reivindica por último como objeto sobre el que ha

32658

- 5 -



95 de recaer el MODELO DE UTILIDAD, que se solicita, "DISPOSITIVO OPTICO COMBINADO PARA LA VISION EN VEHICULOS AUTOMOVILES QUE PERMITE VER EN PANTALLA COLOCADA EN EL SALPICADERO TODO LO QUE SUCEDE DETRÁS DEL VEHÍCULO".-

Todo conforme queda descrito en la presente memoria, que consta de cinco páginas escritas a máquina por una sola cara y dibujos que se acompañan.

Madrid 29 de Noviembre de 1.952.

ALFONSO UNGRIA,

100

32658



32658

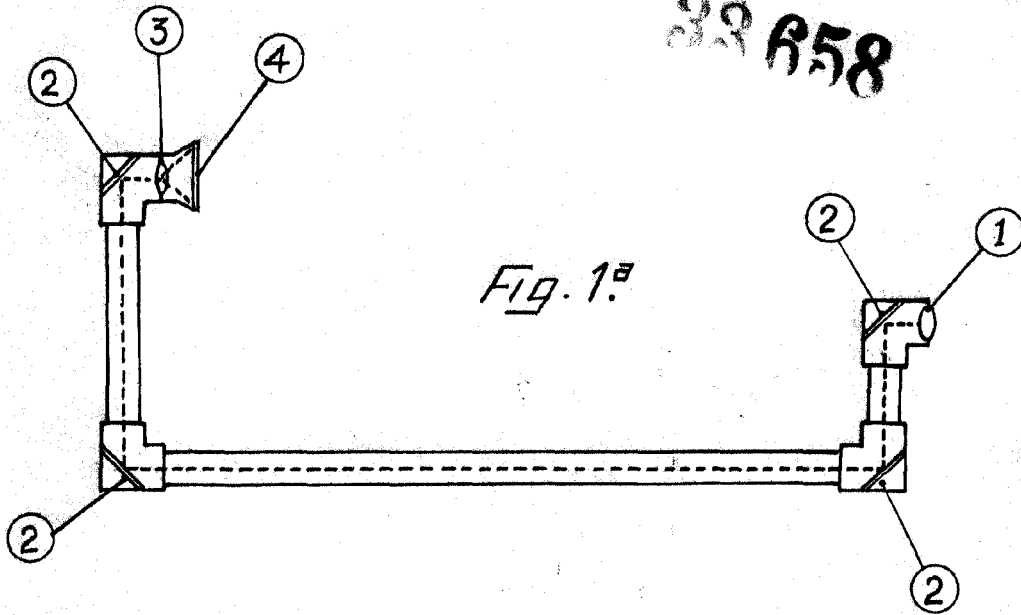


Fig. 1ª

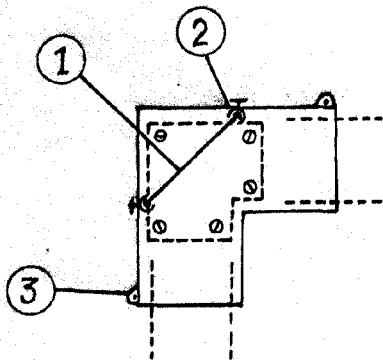


FIG. 2ª

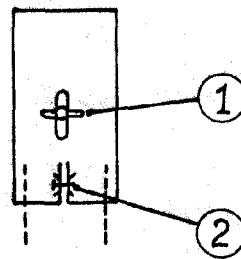


FIG. 3ª

ESCALA VARIABLE

29 DE noviembre DE 1952.

INVENTOR

[Handwritten signature]