

33501



MODELO
DE
UTILIDAD

Para "UNA CAPSULA ENVOLTURA PARA LA AMPOLLA DE LOS CEBADORES DE ALUMBRADO FLUORESCENTE", a favor de Don Arturo Vall Escriu, residente en Barcelona, calle de América, nº 9.

- . -

MEMORIA DESCRIPTIVA

El presente modelo de utilidad se refiere a una cápsula envoltura para la ampolla de los cebadores de alumbrado fluorescente.

5. Se caracteriza el modelo por la sencillez y economía en el montaje y en la construcción de sus elementos, así como en una mayor facilidad para la maniobra, que aventaja a los actualmente conocidos para igual fin.

10. Hasta el presente son conocidos estuches o cuerpos de revestimiento de los cebadores, constituidos por un tubo metálico embutido en forma cilíndrica, dotado de aletas en el borde. Esta realización adolece del defecto de que, al manipular el cebador, resbalan los dedos y es sumamente difícil encajar sus bornes en el pié del mismo.

15. En el actual modelo se ha eliminado este inconveniente, al presentar una zona del cuerpo embutido en forma rpsimática



33501

con caras adecuadas para un fácil asiento y presión de los dedos, facilitando así la mencionada maniobra.

5. Por otra parte, se eliminan las aletas del borde de este cuerpo, siempre expuestas a rotura y, por lo tanto, a dejar suelta la cubrición aislante indispensable para el buen régimen del aparato.

10. Por otra parte, los bornes del cebador se construyen dotándoles de un apéndice tubular para recibir por encaje al terminal del cebador, ejerciendo presión radial contra él y asegurando un mejor contacto.

Para facilitar la explicación, se acompaña a la presente memoria una lámina de dibujos, en la cual se ha representado un caso de realización, que se cita únicamente a título de ejemplo.

15. En el dibujo:

la figura 1ª muestra, en sección diametral alzada, el conjunto del estuche envoltura que se menciona en disposición cerrada, desprovisto del cebador para facilitar la explicación,

20. la figura 2ª muestra, en detalle, el borde del cuerpo exterior de la envoltura,

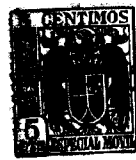
la figura 3ª indica la vista en planta, por la parte de los bornes y placa aislante de cierre.

la figura 4ª manifiesta la vista externa del dispositivo, y

25. la figura 5ª indica, en sección diametral, en escala convencional, uno de los bornes exteriores del cebador.

30. Consiste el modelo en un estuche formado por una envoltura -1-, metálica, preferentemente de aluminio embutido, en la cual la zona cercana al fondo presenta una superficie prismática -2-, para fácil asidero; el borde libre de esta envoltu

33501



ra, indicado en la figura 2ª, presenta muescas -3-, para recibir en ellas a los dientes -4-, de que va provista periféricamente la tapa aislante -5- de cierre.

5. Esta tapa se apoya en el borde de la envoltura -1-, por los citados dientes, quedando así inmovilizada axialmente y en sentido circular, por lo que se facilita la maniobra de colocación del cebador.

10. Las muescas -3- antes citadas, tienen un trazado a cola de milano, o bien ensanchado en su fondo, a los fines de formar una boca restringida que retenga a la tapa aislante e impida su caída.

15. La tapa aislante entra por las ranuras restringidas, merced a la elasticidad de su material, que recupera la dimensión primitiva, una vez pasada la zona estrecha citada, siendo por ello más enérgica la fijación.

Los bornes que se fijan a la tapa, indicados en -6- (Fig. 5ª), presentan un apéndice tubular -7-, proporcionado al hilo terminal del cebador, el cual entra en dicho tubo y es prensado radialmente, asegurándose así la buena conexión.

20. Finalmente, como revestimiento interior de la envoltura -1-, se coloca una funda aislante -8-, figura 1ª, de cualquier material conveniente.

25. El modelo, dentro de su esencialidad, puede ser llevado a la práctica en otras formas de realización que difieran en detalle de las indicadas a título de ejemplo para la descripción, a las cuales alcanzará igualmente la protección que se recaba. Podrá, pues, construirse en cualquier forma y tamaño, con los materiales más adecuados para lograr el fin propuesto: por quedar todo ello comprendiendo dentro del espíritu de las reivindicaciones.

30.

33501



N O T A

Descrito el objeto y utilidad de la invención, lo que se declara como no divulgado ni practicado en España, comprende las siguientes reivindicaciones:

5. 1ª.- Una cápsula envoltura para la ampolla de los cebadores de alumbrado fluorescente, caracterizada por comprender un revestimiento exterior, constituido por un cuerpo metálico embutido, en el cual la superficie cercana a su fondo es substancialmente prismática, para los fines de su fácil maniobra y el borde de esta pieza embutida se halla a un mismo nivel,
10. llevando recortadas, hacia la dirección de la base, unas muescas en cola de milano o ensanchadas hacia la línea de fondo en dependencia con adecuados dientes periféricos que lleva una tapa de material aislante, constituida por una chapa que cierra la embocadura de la envoltura citada cuando se arma el cebador.
15. 2ª.- Una cápsula envoltura, según la anterior reivindicación, en la que la tapa aislante de cierre, queda retenida en sentido axial y lateral por las citadas muescas, así como también en sentido de su desplazamiento, a causa de la entrada restringida que presentan aquéllas, por la que pasa cada
20. diente, venciendo la elasticidad del material de que se construye.
25. 3ª.- Una cápsula envoltura, según las reivindicaciones 1ª y 2ª, en la cual, los bornes que se fijan a la tapa aislante, presentan un apéndice tubular, en el cual entra y establece conexión el terminal del cebador mediante apriete radial adecuado.



33501

4ª.- Una cápsula envoltura, según las reivindicaciones 1ª a 3ª, en la que, el interior de la misma, va revestido de una funda aislante en todo su contorno.

5. 5ª.- Una cápsula envoltura, según las reivindicaciones 1ª y 4ª, en la que, la tapa aislante es un disco de material conveniente, dotado en su canto de dientes en número igual al de muescas del borde de la envoltura.

6ª.- Una cápsula envoltura para la ampolla de los cebadores de alumbrado fluorescente.

10. Según se describe y reivindica en la presente memoria descriptiva, que consta de cinco hojas, foliadas y escritas a máquina por una sola cara, acompañadas de una lámina de dibujos.

Madrid, a 19 de noviembre de 1952.

15.

P.a. JAIME SERN

D. G.

Fig. 1 32501

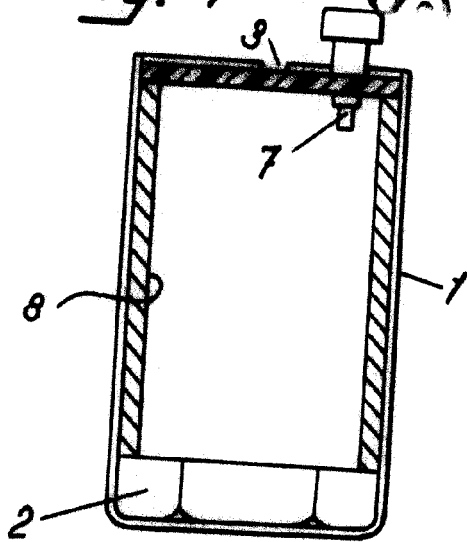


Fig. 2



Fig. 3

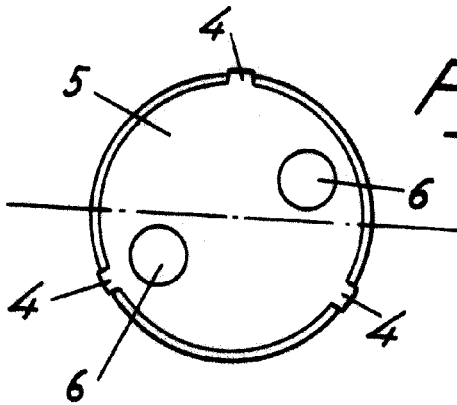


Fig. 4

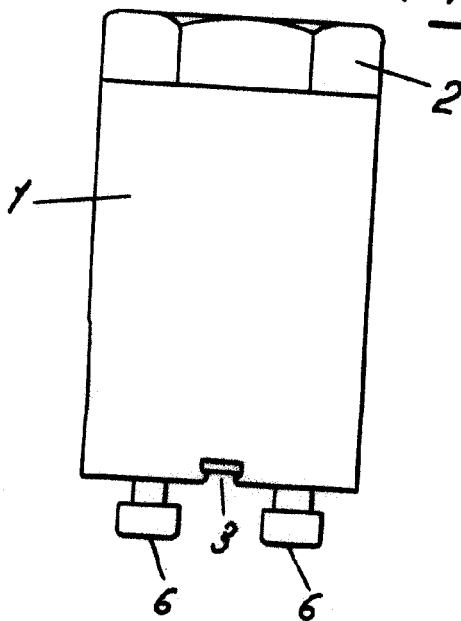
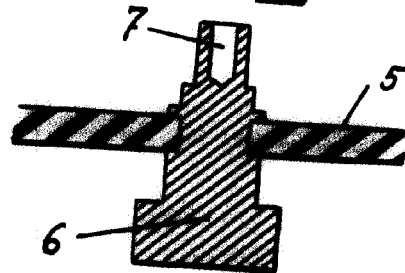


Fig. 5



Madrid, 21 Novbre. 1952
Jaime Isern

p.p.