

333 53



MEMORIA DESCRIPTIVA

Correspondiente a la solicitud de registro de un modelo de utilidad que, por veinte años, se solicita para España y sus Colonias a favor de D. Cipriano MARTINEZ CEMBRANO, de nacionalidad española, residente en Zaragoza, calle de Capitán Esponera, número 14.

P O R

" MECANISMO AUTOMÁTICO PERFECCIONADO APLICABLE A JUEGOS DE FÚTBOL Y SIMILARES ".

5 En la observación de los distintos aparatos que sobre pasatiempos de fútbol y similares existen hasta la fecha en el mercado, se han observado imperfecciones que resultan molestas a los usuarios de los mismos, tales como los ruidos propios de su funcionamiento ocasionados por los golpes de los tochos de goma y arandelas metálicas protectoras o muelles amortiguadores que se producen en los bruscos desplazamientos laterales de las barras o palancas de accionamiento de dichos pasatiempos; manchas de --
10 grasa que se ocasionan al utilizar estos aparatos; y el peligro que crea el constante movimiento de las mencionadas barras en sus salidas opuestas al lado en donde se encuentran o van situadas las empuñaduras, etc., constituyendo todo ello motivo de preocupación constante, tanto más cuanto estos aparatos son frecuentemente usados por menores de edad.



15 Para evitar estos inconvenientes, se ha ideado un nuevo meca-
nismo automático perfeccionado aplicable a juegos de futbol y si-
milares completamente distinto de los exostentes hasta hoy, con
el que se logra evitar los ruidos aludidos, ya que con el presen-
te modelo los movimientos de las barras quedan regulados por un
20 sistema mecánico automático practicamente sordo con el que desa-
parece totalmente el peligro de golpes y daños para los usuarios
del aparato y las molestias producidas por las frecuentes manchas
de grasa que ocasionan la proximidad de la mano del que utiliza
el pasatiempo con la parte engrasada de la barra que sale al ex-
25 terior lo cual se consigue suprimiendo la salida de dichas ba-
rras al exterior, mediante la realización del presente aparato
automático que tiene su mecanismo aislado por completo del con-
tacto con el público, ya que va situado dentro de un mueble to-
talmente cerrado, incluso por su parte superior, en cuya parte
30 lleva una tapa de cristal transparente o luna "securit".

El mecanismo que se trata de reivindicar en la presente Memo-
ria descriptiva se caracteriza por la siguiente construcción:
partiendo de la base del conocido tablero simulando todas las
características de un campo de futbol, hockey o similares, en -
35 cuadrado en una caja de forma rectangular, se practican en la
parte interior de los costados o caras laterales de dicha caja,
varios orificios forrados con unas arandelas metálicas en las
que se apoyan otros tantos tubos huecos abiertos en toda su lon-
gitud con una ranura corrida. En cada uno de estos tubos va intro-
40 ducida una varilla proporcionada a la medida de su recorrido in-
terior, cuyas varillas soportan, mediante pivotes que sobresa-
len al exterior de los tubos por su ranura, a los jugadores del
juego de que se trate, distribuidos en forma discrecional, cuyos
jugadores van asegurados a los mencionados pivotes con un torni-
45 llo que atraviesa a los mismos de parte a parte.



En los costados o caras laterales de la caja rectangular que enmarca el terreno de juego, en su parte no visible y debajo -- del campo o espacio de juego , está fijado el mecanismo de accio-
namiento ^{tanto} lateral como de disparo del tubo de jugadores, cuyo me-
canismo y su correspondiente funcionamiento es el objeto que se
pretende reivindicar en el presente modelo de utilidad. La tota-
lidad del aparato va completamente encerrada en el interior de
un mueble, en cuyos frontales, y en su parte exterior van colo-
cadas seis palancas, repartidas en tres a cada frontal, según -
la siguiente distribución: en un frontal va la palanca de accio-
namiento para un equipo, la de elevación de bolas y una tercera
de disparo. En el otro frontal quedan igualmente situadas, la
correspondiente para el movimiento del otro equipo, la del meca-
nismo automático de puesta en marcha del pasatiempo y la de dis-
paro.

El mecanismo objeto del presente modelo de utilidad funciona del modo siguiente: Considerando que se ha introducido una ficha y puesto en funcionamiento el automático de apertura, así como el aparato de elevación, y por lo tanto se halla, la bola sobre el terreno de juego, se trata de introducir, la misma, en las aberturas practicadas en los frontales, o porterías, mediante el movimiento lateral y de disparo de los jugadores. El primero se consigue empujando la manilla o palanca de mando (24) que en-
garza mediante rosca con un eje (18) que sirve de soporte a las poleas (19, A,B,C y D) las cuales, al girar arrollan y desenro-
llan una sirga metálica (16) que, para su movimiento se apoya en las poleas (3 y 4). Esta sirga va fijada en los extremos de las varillas con pivotes (7 A,B.C y D) permitiendo el desplazamiento de éstas por el interior del tubo o barra hueca exterior ranurada (6).

Los jugadores llevan un orificio perforado que permite introducir por éste el tubo o barra exterior hueca (6). Dichos jugado



res llevan tambien una ranura unida al orificio en el cual se
acoplan los pivotes de las varillas interiores (7 A,B,C y D)
90 quedando fijos dichos jugadores a los pivotes mediante un tor-
nillo, pasante con lo que se consigue que, al accionar la manilla
o palanca de mando, giren las poleas que, al arrollar la sirga
en una u otra direcci3n, mueven la varilla y 3sta a su vez a los
jugadores en sentido transversal cubriendo de esta forma todo
85 el ancho del campo.

El movimiento de disparo del jugador para la impuls3n de la
bola, se logra empujando la manilla de mando (26) enroscada a
la palanca (8). En esta palanca existen unas ranuras en las cua
les se acoplan unas piezas en forma de L que van soldadas en uno
90 de los extremos del tubo (6). Al accionarse la manilla en senti-
do longitudinal de adelante hacia atr3s las ranuras existentes
en la palanca de la manilla obligan a describir a cada uno de los
tubos un giro de 140 grados, el cual a su vez imprime su mismo
recorrido a la varilla interior, y esta a los jugadores, los cua
95 les recobran su posici3n inicial mediante el r3pido impulso que
imprime a la mencionada palanca un muelle recuperador. Con ello
se logra el impulso necesario para dirigir la bola en todas las
direcciones del terreno de juego.

Para mayor claridad en la interpretaci3n de los planos que se
100 acompa1an con la presente memoria descriptiva se relaciona a con-
tinuaci3n el detalle de las piezas de que consta el mecanismo
objeto del presente modelo de utilidad.

Nº 3, porta polea con polea.

105 Nº 4, porta polea con polea con orificio en la placa de fija-
ci3n.

Nº 5, jugador.

Nº 6, Tubo exterior con la ranura corrida, y pieza soldada a
un extremo de forma de L, varilla exterior con pivote.

Nº 8, Palanca para el movimiento de disparo.



- 110 N° 9, soporte de la palanca n° 8.
- N° 10, prisioneros para la fijación del tubo n° 6.
- N° 11, arandela con cuello para el apoyo de la pieza n° 6.
- N° 12, junquillo para encuadre del campo de juego.
- N° 13, soporte para la pista de juego.
- 115 N° 14, pista de juego inclinada con doble vertiente
- N° 16, sirga metálica para movimiento de la pieza n° 7.
- N° 17, Soporte para la fijación de la pieza n° 18.
- N° 18, eje soporte de la pieza n° 19.
- N° 19, A,B,C y D, poleas para el movimiento transversal o la-
- 120 teral de jugadores.
- N° 22, prisionero roscado a la pieza n° 18 para sujeción de la misma.
- N° 23, placa frontal para el soporte de la pieza n° 24.
- N° 24, Manilla de mando roscada a la pieza n° 18.
- 125 N° 25, Placa frontal para el soporte de la pieza n° 26.
- N° 26, manilla roscada a la pieza n° 8.
- El resto de las piezas números 1, 2, 3, 7, 15, 20, 21 y del 27 al 48, ambas inclusive no afectan al presente modelo de utilidad y aun cuando alguno de ellos aparecen en los planos se han
- 130 descrito para mejor comprensión del funcionamiento del aparato al estudiar los mismos.
- El modelo descrito y representado, dentro de sus características esenciales, podrá ser alterado en detalles de materia, — forma y tamaño, pudiendo ser construido con los medios y aparatos más apropiados, empleando los materiales más convenientes
- 135 por quedar todo ello dentro de los principios fundamentales que quedan descritos.

N O T A

140 EN RESUMEN: El Presente modelo de utilidad que, por veinte años, se solicita para España y sus Colonias, ha de recaer sobre

333 53



las siguientes reivindicaciones:

145 1ª:- MECANISMO AUTOMATICO PERFECCIONADO APLICABLE A JUEGOS DE FUTBOL Y SIMILARES, que se caracteriza porque sobre un tablero simulando las características de un campo de futbol, hockey o similares, se practican en las caras laterales de su caja, varios orificios forrados con arandelas metálicas en las que se apoyan otros tantos tubos huecos abiertos con una ranura corrida, en cuyo interior van introducidas unas varillas de distintas dimensiones, proporcionadas a la medida de su recorrido interior, cuyas varillas llevan varios pivotes a los cuales se unen figuras representando los jugadores del juego de que se trate.

155 2ª:- MECANISMO AUTOMATICO PERFECCIONADO APLICABLE A JUEGOS DE FUTBOL Y SIMILARES, según reivindicación anterior, que se caracteriza porque cada una de las varillas portadoras de los jugadores, situada en el interior de los tubos huecos va unida en sus extremos a una sirga metálica, que discurre varias poleas que giran sobre un eje solidario a la manilla o palanca de mando para el movimiento de los jugadores, con lo cual se obtiene el desplazamiento lateral de dichos jugadores.

165 3ª:- MECANISMO AUTOMATICO PERFECCIONADO APLICABLE A JUEGOS DE FUTBOL Y SIMILARES, según las reivindicaciones anteriores, que se caracteriza porque en cada uno de los tubos huecos va soldada una pieza en forma de L en uno de sus extremos que se acopla dentro de cada una de las entalladuras de la palanca solidaria de la manilla de accionamiento del mecanismo de disparo con el fin de obtener el movimiento individual de cada jugador para la impulsión de la bola.

4ª:- Por último se reivindica como objeto sobre el que ha de recaer el presente modelo de utilidad que, por veinte años se solicita para España y sus Colonias, - - - - -



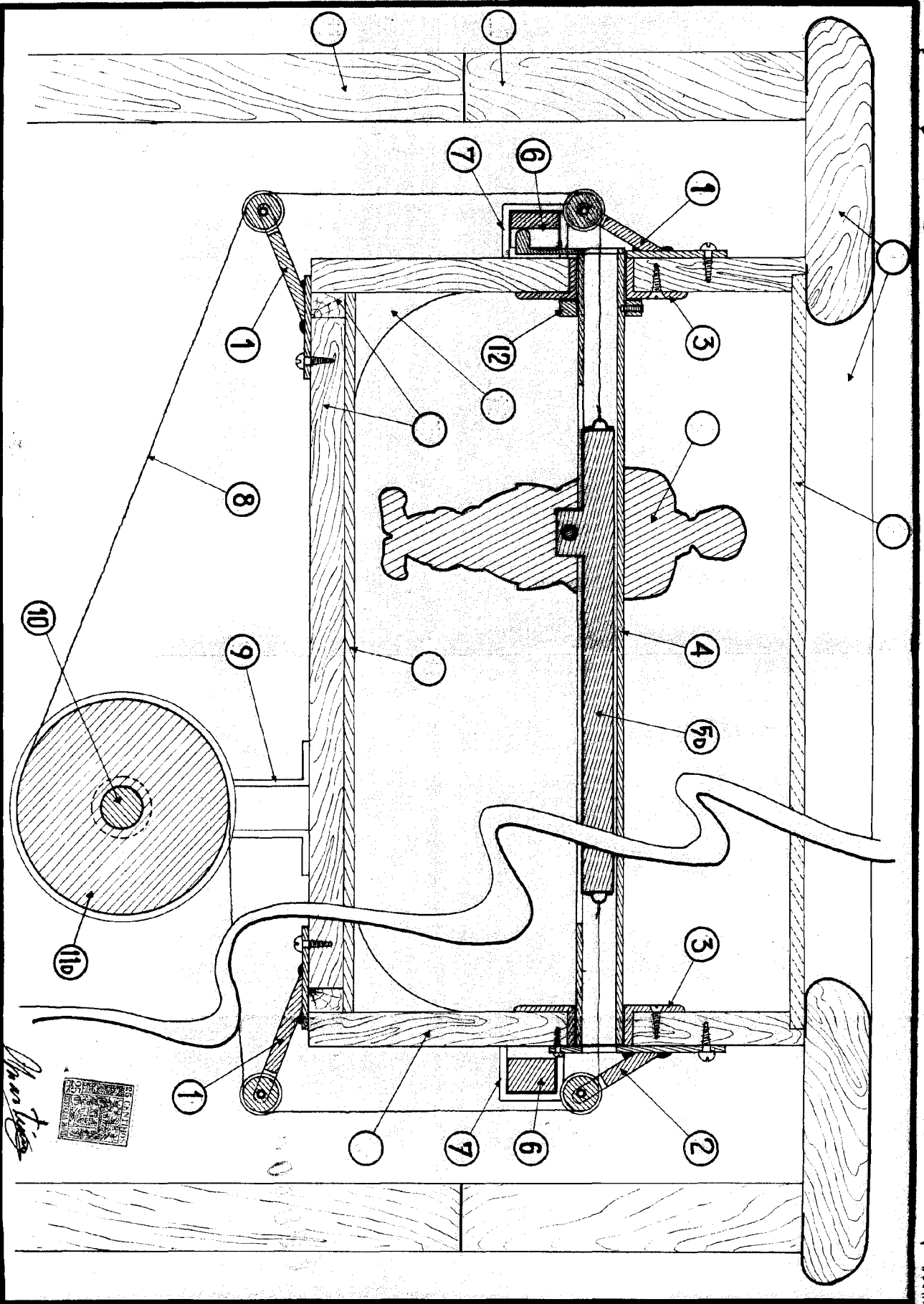
" MECANISMO AUTOMATICO PERFECCIONADO APLICABLE A JEGOS DE FUT-
BOL Y SIMILARES ".

Todo conforme queda expresado en la presente memoria descrip-
tiva, que consta de siete hojas escritas a máquina por una sola
cara y planos que se acompañan,

Madrid, 1- JUN. 1953

P.A.,

PEDRO FELIX MAÑA
P. P.



98859

NOVA No. 1
of 7 NOVAS

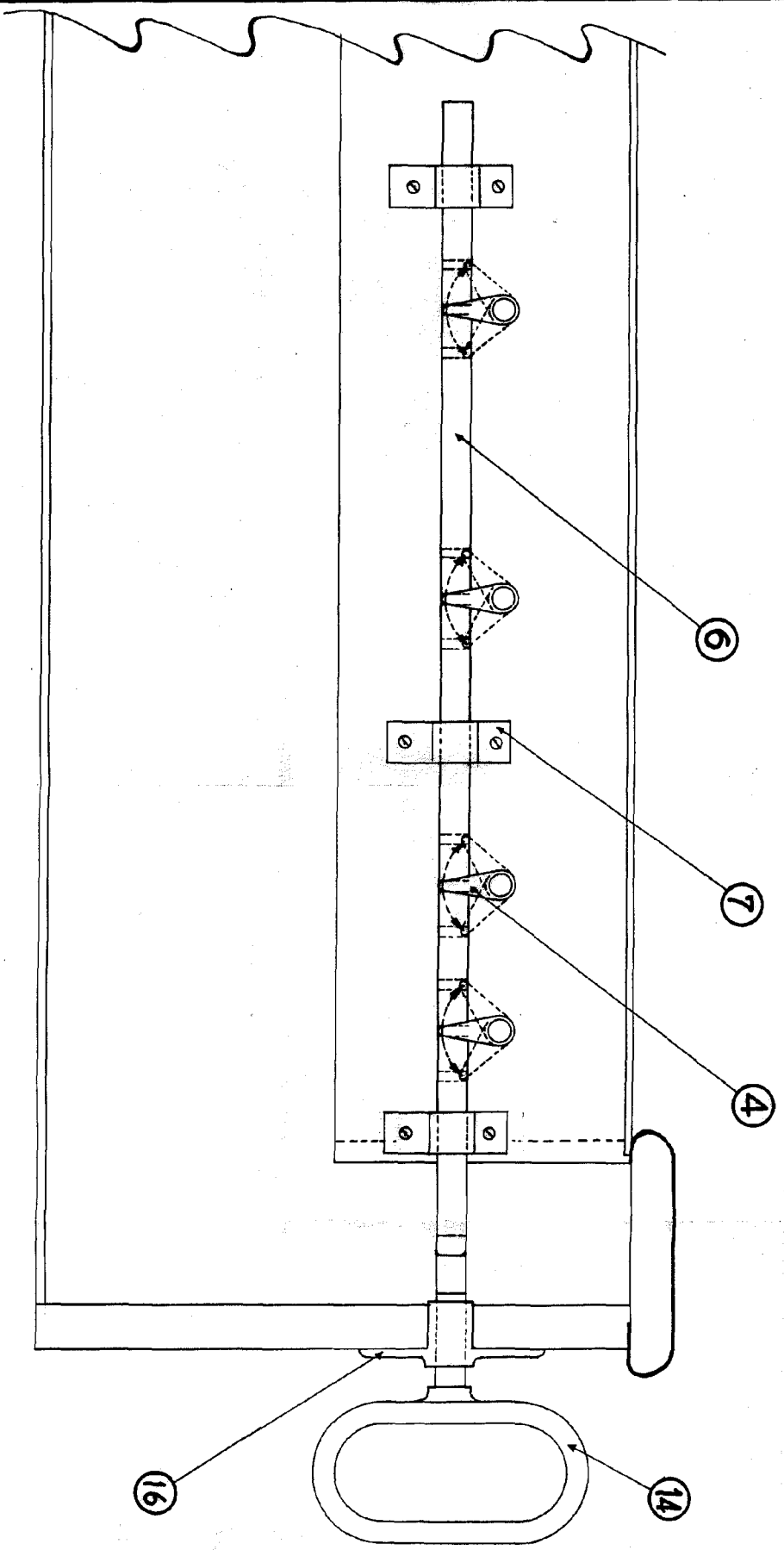
Epstein's



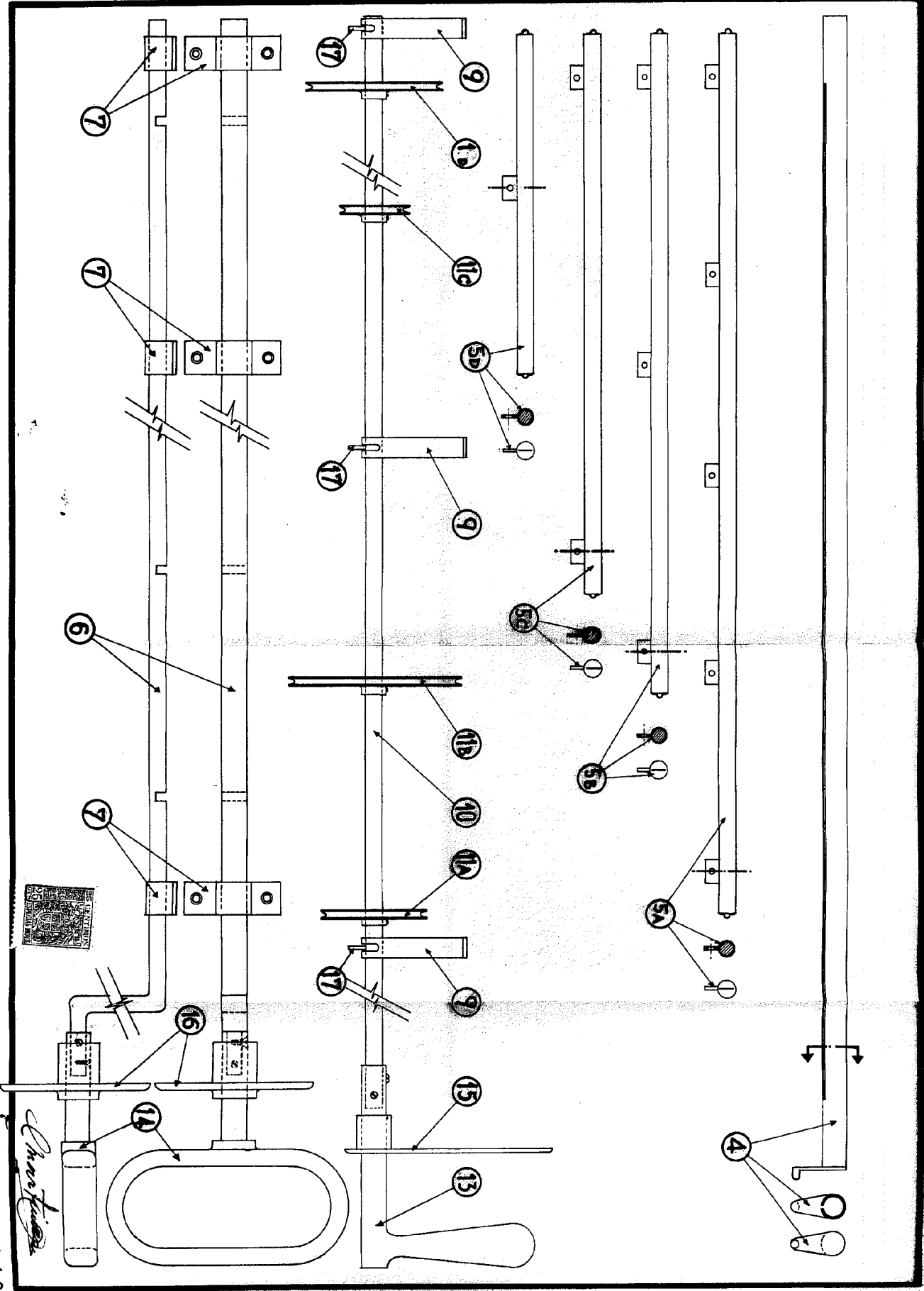
S. Giliano - Mattiazzi

99869

MODA N° 2
DE 7 MODIAS

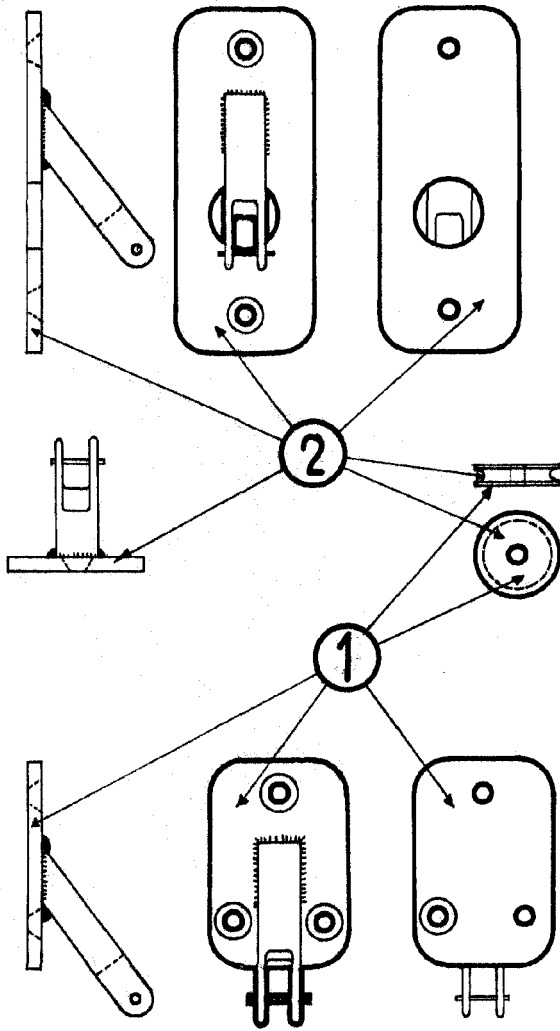
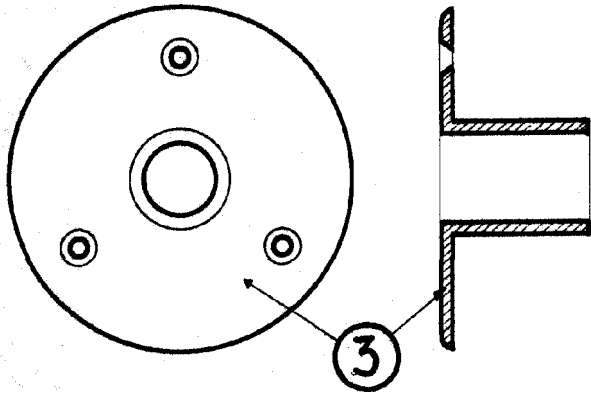


Alvaro Lanza



98353

NO. 115
DE 7 HOLLAS



Quarfree

