



M O D E L O  
D E  
U T I L I D A D

para "UN ENGANCHE SIMPLIFICADO PARA CAPOTAS Y SIMILARES EN LAS SILLAS PLEGABLES PARA NIÑOS", a favor de Don Joaquín Jané Lamnes y Don Salvador Vidal Albuixech, residentes en Barcelona, calle de San Andrés, nº 220.

- . -

MEMORIA DESCRIPTIVA

El presente modelo de utilidad se refiere a un enganche simplificado para capotas y similares, en las sillas plegables para niños.

5. Hasta el presente, las capotas y similares, elementos de quita y pon, en las sillas plegables para niños, se colocaban mediante pinzas, pestillos u otros mecanismos siempre engorrosos para las manos poco hábiles en los mecanismos, como son las de las personas que se sirven de las sillas plegables para llevar a los niños. Estas personas
10. necesitan, en realidad, mecanismos sencillos, a ser posible, sin manipulación alguna, sino de una manera automática o semi-automática, de forma que resulten fáciles de poner y quitar.

15. En tal sentido, el modelo de utilidad que se describe representa la solución perfecta del medio de acoplar

33139



una capota a una silla plegable, no existiendo mecanismo intermedio, ni otro elemento que la propia capota y la parte de la silla o coche a que se aplica.

5. Consiste el modelo en aprovechar la condición elástica de los puentes armazón de la capota, para disponer en su punto de articulación un eje espiga, saliente hacia el interior, cuyo eje queda vinculado directamente a los tubos que forman el brazo o el manillar, sea por medio de orificios que presentan estos tubos, sea haciendo encajar la citada espiga entre los elementos próximos, tales como tubo y placa, cuando se trata de los costados de la silla.
- 10.

En cualquiera de los casos, es posible cambiar de lugar la capota, sin que para éllo encuentre molestia alguna la persona que lo realiza.

15. Para facilitar la explicación, se acompaña a la presente memoria una lámina de dibujos, en la cual se ha representado un caso de realización, que se cita únicamente a título de ejemplo.

En el dibujo:

20. la figura 1ª muestra, en vista frontal, el puente armazón de la capota, vinculado directamente a los tubos de los brazos laterales de la silla,

25. la figura 2ª indica el citado armazón, parcialmente representado, aplicado entre un tubo y una placa de un lateral de silla,

la figura 3ª manifiesta, en vista lateral, el detalle del tubo para acoplamiento directo, y

la figura 4ª indica el tubo y placa, para acoplamiento intersticial.

30. Consiste el modelo, en disponer en la roseta de ar

33139



5. ticolación -1-, de los puentes armazón -2- de una capota, un plato de asiento -3-, a través del cual pasa el eje es-  
piga -4-, sobresaliente hacia el interior, siendo este eje el elemento de fijación, en combinación con la elasticidad propia del arco o puente del armazón.

10. La tendencia a cierre de este arco, permite que, me-  
diante una ligera apertura del mismo, llegue a encajar cada punta de espiga, sea en los agujeros -5- del tubo -6-, o bien encajar dicha espiga entrál el tubo -7- y la placa -8-, como respectivamente demuestran las figuras 1ª y 2ª.

15. El tubo -6-, según la figura 3ª, lleva los agujeros -5- hacia la parte externa, en cada lado de la silla, mientras que la combinación de tubo -7- y placa -8-, que indica lateralmente la figura 4ª, deja los espacios -9-, adecuados para encaje de la espiga y su posible corrección de posición, por simple deslizamiento.

20. El modelo, dentro de su esencialidad, puede ser lle-  
vado a la práctica en otras formas de realización que difie-  
ran en detalle de las indicadas a título de ejemplo, a las  
cuales alcanzará igualmente la protección que se recaba. Po-  
drá, pues, construirse en cualquier forma y tamaño, con los  
materiales y medios más adecuados: por quedar todo ésto in-  
cluido en el espíritu de las reivindicaciones.

33139



NOTA

Descrito el objeto y utilidad de la invención, lo que se declara como no divulgado ni practicado en España, comprende las siguientes reivindicaciones:

5. 1ª.- Un enganche simplificado para capotas y similares, en las sillas plegables para niños, caracterizado esencialmente por estar constituido por dos apéndices diametralmente opuestos, consistentes en las prolongaciones de los ejes de la roseta de articulación de las varillas puente del armazón de la capota, o bien espigas relacionadas con dichas rosetas o aditamento a las mismas, ejerciendo los puentes de armazón, una acción de muelle, debida a su elasticidad, que mantiene una tendencia al cierre del arco de dichos puentes, hallándose la fijación de estas espigas, sean en taladros adecuados practicados en los tubos paralelos o gemelos, sobre los que se aplica la capota, ya en intersticios comprendidos entre tubos, o tubos y placas, cuando se trata de combinación de estos elementos, como sucede en los costados o brazos de las citadas sillas plegables.
10. 2ª.- Un enganche según la anterior reivindicación, en el cual, la fijación de la capota, según el modelo, tiene lugar merced a una inicial deformación o apertura del arco que forma el puente armazón de la misma, para poder así encajar en la zona a fijar, dejando en este momento libre al citado armazón, para que, recuperando su posición correcta, deje introducidas las espigas en el lugar de fijación.
15. 3ª.- Un enganche simplificado para capotas y similares en las sillas plegables para niños.
- 20.
- 25.

33139



Según se describe y reivindica en la presente memoria descriptiva, que consta de cinco hojas, foliadas y escritas a máquina por una sola cara, acompañadas de una lámina de dibujos.

Madrid, a 25 de octubre de 1952.

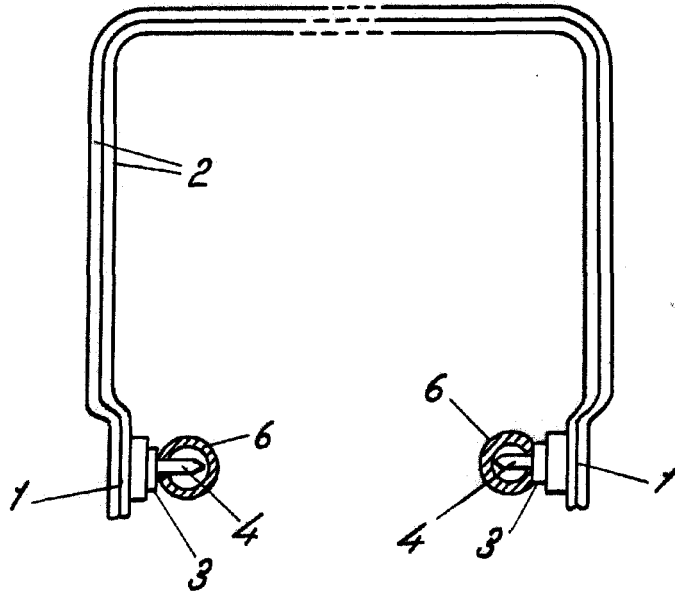
p.a.

JAIME SERN

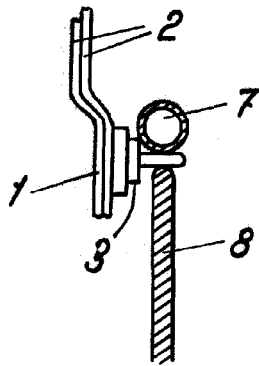
D. D.

*Fig. 1*

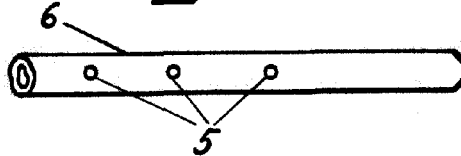
28



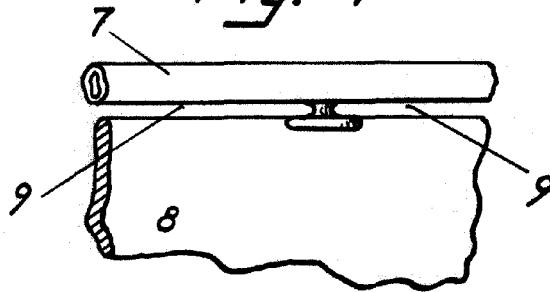
*Fig. 2*



*Fig. 3*



*Fig. 4*



*Madrid, 28 Octubre 1952*

*p.p. Jaime Isern*