

Carpeta núm. 3,560.

Expediente núm.

33081

140



MODELO DE UTILIDAD

a favor de la razón social

"Hijos de Arturo Simón, S.A.", sociedad española,

5 domiciliada en Barcelona, Plaza Tetuán nº. 24,

por:

"Cortacircuitos con fusible tubular para empotrar"

-ooo-

MEMORIA DESCRIPTIVA

10 El objeto del presente modelo de utilidad lo constituye un cortacircuitos con fusible tubular, para empotrar, que consta de dos partes, la base o zócalo y la tapa, caracterizándose esencialmente en que el tubo fusible queda sujeto por unas bridas-contacto que, a discreción, pueden apretarse más o me
15 nos contra el fusible tubular, por el atornillado más o menos a fondo de las patitas portadoras de las bridas-contacto en unas tuercas solidarizadas a la tapa, patitas que, al ser enchufadas en las hembrillas llevadas por el zócalo o base, cierran el circuito eléctrico a través del cortacircuitos.

20 El cortacircuitos que nos ocupa ofrece, entre otras, las siguientes ventajas:

a). Un perfecto contacto entre el tubo fusible y las bridas-contacto, por el roscado de las patitas;

33084



x b). Al quedar el fusible tubular perfectamente fi-
25 jado a la tapa, evita sacudidas de la corriente al ser reempla-
zado; y

c). Al tener lugar un cortocircuito, si no se dis-
pone de otro fusible tubular, puede substituirse momentaneamen-
te por un simple hilo fusible normal embornado a las dos patitas.

30 Para poder describir con todo detalle posible
el cortacircuitos con fusible tubular, para empotrar, que se rei-
vindica como objeto de este modelo de utilidad, en las figuras
de la hoja de dibujos adjunta se representa, a título de ejemplo
no limitativo, un caso de realización práctica del mismo. La fi-
35 gura 1 es una vista en alzado del cortacircuitos, la mitad en cor-
te axial; la figura 2 es una vista en planta de la base o zócalo;
la figura 3 es un corte vertical, según la línea A-A de la figu-
ra 1; y la figura 4 es una vista, en perspectiva, de la tapa.

Tal como muestran las figuras, el cortacircui-
40 tos consta de dos partes: la tapa -1- y la base o zócalo -2-.

En la tapa -1- existen un par de vaciados -3- en
los que se han fijado una tuercas metálicas -4-; en estas tuercas
quedan atornilladas las patitas -5- portadoras de las bridas-con-
tacto -6- y arandelas -7-. El fusible tubular -8- queda sujeto
45 por las bridas-contacto -6- y aplicado contra un vaciado previs-
to en la parte interna de la tapa -1-. Se comprende pues que ator-
nillando más o menos las patitas -5- en las tuercas -4-, se con-
seguirá mayor o menor contacto entre las bridas-contacto -6- y
fusible tubular -8-.

50 En el zócalo o base -2- existen igualmente un
par de vaciados y, en ellos, se han fijado las hembrillas -9- des-
tinadas a recibir las patitas -5-; un par de tornillos -10-, con
sus correspondientes arandelas -11-, quedan conectados eléctrica



-2- 33084 14 OCT

mente a las citadas hembrillas -9-, constituyendo las bornas
55 del cortacircuitos.

El funcionamiento del cortacircuitos descrito,
es como sigue:

Si en las arandelas -11- y tornillos -10- se
fijan los conductores eléctricos (no representados), de entra-
60 da y salida de corriente, ésta circulará de una borna a otra -
-10- a través del circuito: tornillo -10-, arandela -11-, hem-
brilla -9-, patita -5-, arandela -7-, brida-contacto -6- y fu-
sible -8- y, de dicho fusible, por un circuito similar al indi-
cado, a la otra borna o tornillo -10-.

65 Después de lo manifestado se comprende que se-
rán susceptibles de variación aquellos detalles de realización
del cortacircuitos con fusible tubular, para empotrar, que aca-
ba de concretarse que no influyan en su esencialidad, en su con-
secuencia podrá obtenerse en cualquier tamaño y con el material
70 o materiales que se tengan por convenientes, para corriente e-
léctrica continua o alterna de cualquier voltaje.

N O T A

Se reivindica como objeto de este **MODELO DE U-
TILIDAD**, por espacio de los veinte años fijados por la ley, la
75 exclusiva de construcción y venta en España de:

1. Un cortacircuitos con fusible tubular, para em-
potrar, que consta de dos partes, base o zócalo y tapa, que e-
sencialmente se caracteriza en que el fusible tubular se dispo-
ne en un par de bridas-contacto que, a discreción, pueden apre-
80 tarse más o menos contra el tubo fusible, por el atornillado más
o menos a fondo de unas patitas portadoras de las bridas-contac-

23084

14 OCT. 6



to en unas tuercas solidarizadas en la tapa del cortacircuitos y, en que, en la base o zócalo se encuentran fijadas las hembrillas destinadas a recibir las patitas, hembrillas que se encuentran en comunicación eléctrica con las bornas.

85 2. El cortacircuitos con fusible tubular, para empotrar, objeto de la reivindicación 1, que esencialmente se caracteriza por existir en la tapa del aparato un par de vaciados en los cuales se han fijado unas tuercas metálicas, en 90 cuyas tuercas se atornillan las patitas portadoras de las bridas-contacto, quedando el fusible tubular fijado sobre las citadas bridas-contacto y alojado, en parte, en un vaciado previsto en la parte interna de la citada tapa.

3. El cortacircuitos con fusible tubular, para 95 empotrar, objeto de las reivindicaciones 1 y 2, que esencialmente se caracteriza por haberse fijado las hembrillas destinadas a recibir las patitas en unos vaciados existentes en el zócalo o base del aparato, hembrillas que establecen comunicación eléctrica con las bornas del cortacircuitos, constituidas 100 por tornillos y arandelas.

4. Un "Cortacircuitos con fusible tubular para empotrar".

Barcelona, 14 de octubre de 1952.

P.a.

330884

14 OCT 1952



Fig. 1

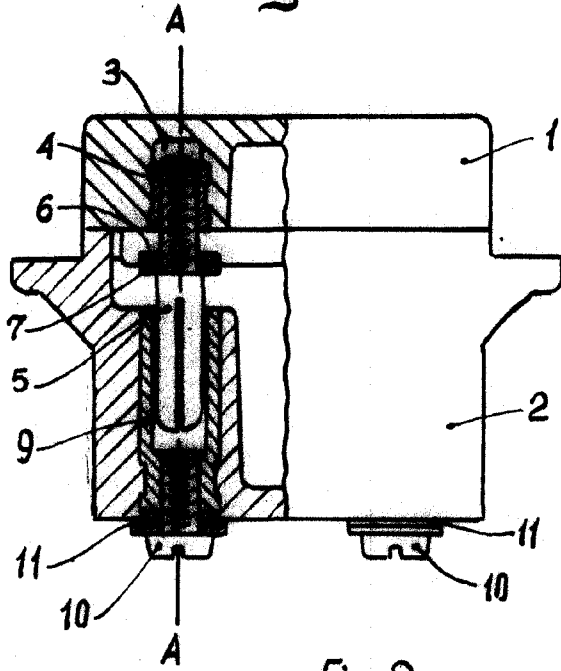


Fig. 3

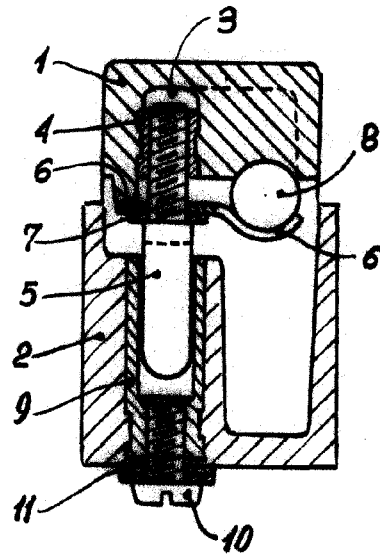


Fig. 2

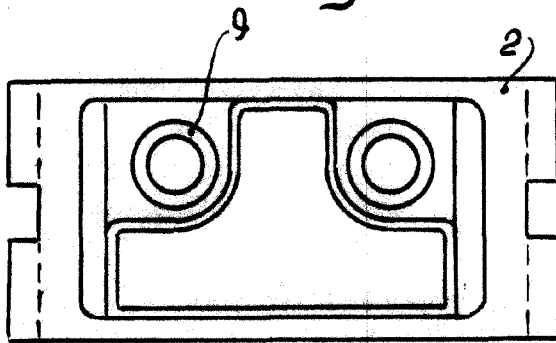
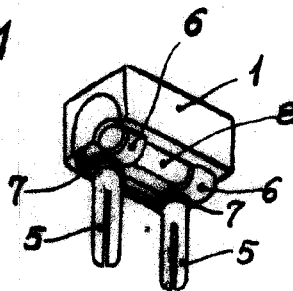


Fig. 4



ESCALA VARIABLE

Barcelona, 14 octubre 1952.

P.º *J. Dupré*