

1 1 SEP



32541

MEMORIA DESCRIPTIVA

del MODELO DE UTILIDAD, por 20 años, solicitado a favor de Don Joaquín C O S T A Cervera, de nacionalidad Española, residente en Barcelona, calle de Princesa numero 55, por " UN DISPOSITIVO DESHIDRATADOR PARA RECIPIENTES DE SAL, AZUCAR Y PRODUCTOS ALIMENTICIOS SIMILARES ".

El presente Modelo de Utilidad hace referencia a un dispositivo deshidratador para recipientes de sal, azúcar y productos alimenticios similares.

5 Sabido es que tanto la sal como el azúcar y otros productos más o menos higroscópicos, presentan el inconveniente de que al humedecerse en los recipientes donde están contenidos se aglomeran formando unos grumos o terrones que impiden su pulverización sobre las viandas en el momento oportuno.

10 Han sido varios los sistemas empleados para evitar esa formación de grumos o terrones, variando casi todos ellos alrededor de la adición de substancias al producto que se desea mantener seco.

32541

- 2 -



15 Esto, sin embargo, presenta el inconveniente de alterar la composición y pureza de los productos, los cuales aun cuando siguen siendo perfectamente comestibles, pierden algo de su pureza.

20 Con el fin de evitar estos inconvenientes citados, el recurrente ha ideado un dispositivo que mantiene secos los productos contenidos en un recipiente, tal como salero o similar, sin adicionarles ninguna substancia extraña, con lo que nunca se alteran sus primitivas cualidades de aspecto y sabor.

25 En los dibujos de la hoja adjunta y a título de ejemplo se representa un caso particular de realización práctica del mismo con el fin de ilustrar la presente memoria descriptiva. La figura 1, muestra en corte el dispositivo de referencia aplicado a un tapón, las figuras 2 y 3, una planta superior y otra inferior del mismo, las figuras 4 y 5, una variante y la figura 6, la forma de aplicación.

30 Consiste esencialmente en un cuerpo cilíndrico -1- obtenido con un gel de sílice, alúmina, sulfato cálcico anhidro o similar, el cual presenta en su parte central un orificio que lo atraviesa en sentido axial, cuya parte superior -2- es tubular, en tanto que la inferior -3- es troncocónica. Dicho cuerpo cilíndrico presenta la base superior -4- ligeramente abombada y la inferior con un rebaje circular -5- que sirve para su retención por medio de una arandela -6- de corcho aglomerado, material plástico o análogo.

40 Se caracteriza este dispositivo porqué queda montado en



el interior del tapón o caperuza que cubre el recipiente que contiene el producto, de forma que su base superior -4- que da apoyada contra un reborde -8- formado en la parte superior -45 de la caperuza o tapón y quedando interpuesta entredicho reborde y la base superior del dispositivo una arandela -9- de material plástico o similar, que impide el desgaste del dispositivo -1-, el cual por su parte inferior, queda retenido por una arandela de corcho o material plástico que se aloja 50 en la ranura practicada en el propio dispositivo y que se apoya en un rebaje -10- practicado en la base del tapón o caperuza.

Se caracteriza además este tapón porqué en los casos en que así convenga estará provisto de dos, tres o más orificios 55 cilíndricos -2'- dispuestos a continuación de la zona tronco cónica -3'- inferior.

En la figura 6, se muestra como la caperuza o tapón -7- queda roscado a la parte superior de un recipiente -11- que será un salero, azucarero o similar.

60 Variarán en la fabricación de este dispositivo las dimensiones y acabado del mismo, así como los elementos complementarios de su adaptación al recipiente, y en general, variará cuanto no altere, cambie o modifique su esencialidad.

===== N O T A =====

Se reivindica como objeto de este Modelo de Utilidad:-

65 1º.- Un dispositivo deshidratador para recipientes de sal, azúcar y productos alimenticios similares, que esencialmente consiste en un cuerpo cilíndrico obtenido con un gel de sílice, alúmina, sulfato cálcico anhidro o similar, el cual pre-



70 senta en su parte central un orificio que lo atraviesa
en sentido axial, cuya parte superior es tubular, en -
tanto que la inferior es troncoconica. Dicho cuerpo ci-
lindrico presenta la base superior ligeramente abomba-
da, y la inferior con un rebaje circular que sirve pa-
ra su retención por medio de una arandela de corcho -
75 aglomerado, material plástico o análogo.

2º.- El propio dispositivo deshidratador para recipien-
tes de sal, azúcar y productos alimenticios similares,
de la reivindicación anterior, que se caracteriza por-
qué queda montado en el interior del tapón o caperuza-
80 que cubre el recipiente que contiene el producto, de -
forma que su base superior, queda apoyada contra un re-
borde formado en la parte superior de la caperuza o ta-
pón, quedando interpuesta entre dicho reborde y la ba-
se superior del dispositivo, una arandela de material-
85 plástico o similar, que impide el desgaste del disposi-
tivo, el cual en su parte inferior queda retenido por
una arandela de corcho o material plástico que se aloja
en la ranura practicada en el propio dispositivo y que
se apoya en un rebaje practicado en la base del tapón-
90 o caperuza.

3º.- El propio dispositivo deshidratador para recipien-
tes de sal, azúcar y productos alimenticios similares,
de las reivindicaciones anteriores, que se caracteriza
además porqué en los casos en que así convenga estará-
95 provisto de dos, tres o más orificios cilindricos dis-



puestos a continuación de la zona trancocónica inferior.
42.-Un dispositivo deshidratador para recipientes de sal,
azúcar y productos alimenticios similares .

Consta la presente memoria descriptiva de cinco hojas fo
100 liadas escritas por una sola cara.

Barcelona, 11 de Septiembre de 1.952.

P. A.

M. L. MORA

P. P.

32541.



Fig.1

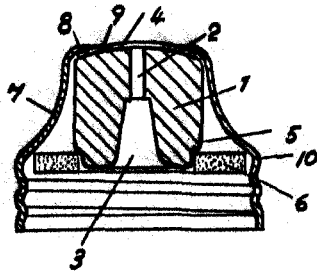


Fig.6

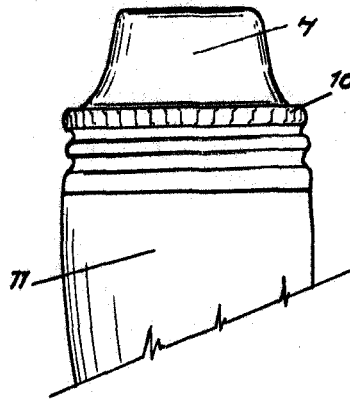


Fig.2

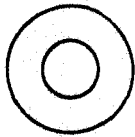


Fig.3

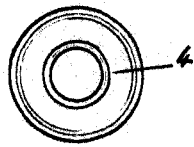


Fig.5

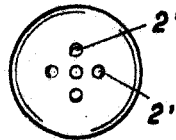
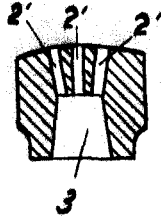


Fig.4



BARCELONA 11 DE Septiembre DE 1952
P. A.

M. L. MORA

D. P.

J. H. Mora