



M O D E L O
D E
U T I L I D A D

Para "UNA DISPOSICION PERFECCIONADA PARA CONSTRUCCION DE EM
BARCACIONES", a favor de Don Juan J. Capó Mateu, residente
en Barcelona, Avda. del Generalísimo Franco, 442, pral.

- . -

MEMORIA DESCRIPTIVA

El presente modelo de utilidad se refiere a una dispo
sición perfeccionada para construcción de embarcaciones.

Más concretamente, se refiere el modelo a embarcacio
nes ligeras y, en especial, las construídas para motor fuera de
5. borda, habiéndose logrado con la construcción objeto del inven
to, una resistencia uniforme y gran ligereza, mediante adecuada
disposición de las maderas de revestimiento, así como del cog
tillaje.

En la embarcación se comprenden las partes normales ca
10. racterísticas de este tipo de canoas y otras partes cuya orga
nización y acoplamiento constituyen la originalidad del sistema
de construcción.

Se halla basado este sistema en la presencia de un cog
15. tillaje uniforme y muy frecuente, desde popa a proa, según la
longitud de una quilla exterior, y comprendidos los distintos

32 527



elementos entre aquélla y una quilla interior.

Para facilitar la explicación, se acompaña a la presente memoria una lámina de dibujos, en la cual se ha representado un caso de realización, que se cita únicamente a título de ejemplo.

5.

En el dibujo:

la figura 1ª representa la sección longitudinal alzada de la embarcación según el modelo,

10.

la figura 2ª muestra la propia embarcación, vista en planta, en su mitad, y

la figura 3ª manifiesta, en alzado, una doble sección para popa y proa.

15.

Consiste el modelo en una embarcación, canoa o similar, dotada de quilla exterior -1- y quilla interior -2-, presentando la originalidad de un costillaje -3-, constituido por múltiples formas de madera dura, repetidas con mucha frecuencia, para dar lugar a un costillaje prácticamente continuo, que proporciona una gran resistencia con un peso mínimo. La separación de estas formas entre sí, puede ser desde 2 a 15 centímetros.

20.

Sobre este especial costillaje se acoplan las maderas de revestimiento -4-, que se encastran, ya sea por adecuados escalones, según Fig. 3ª, o bien machiembradas, como muestra el detalle de la Fig. 4ª.

25.

La cubierta -5- en la proa puede estar organizada como sea más adecuado a cada caso, presentando los barretes de puente -6- para darle solidez, así como un listón lateral -7-, protector contra la posible entrada de agua. La zona de popa lleva alojamientos con bordeado especial, para hacer accesibles los asientos -8-, quedando este bordeado a una distancia apropiada, respecto del listón -7- del borde, para evitar entrada de agua al interior.

30.

32527

Como elementos estabilizadores se encuentran los alerones -8-, dispuestos a cada lado de la popa y llevando una defensa exterior de fresno o similar en el borde -9- de cada alerón.

5. La característica general de la embarcación es la de presentar una sección transversal de curvatura muy acentuada, a manera de túnel, siendo la misión de los alerones actuar como quillas en las curvas muy pronunciadas, en las cuales la canoa queda lateralmente casi perpendicular a la superficie del agua.
- 10.

- El modelo, dentro de su esencialidad, puede ser llevado a la práctica en otras formas de realización que difieran en detalle de la indicada a título de ejemplo para la descripción, a las cuales alcanzará igualmente la protección que se recaba. Podrá, pues, construirse en cualquier forma y tamaño, con los medios y materiales más adecuados para lograr el fin propuesto: por quedar todo élllo comprendido dentro del espíritu de las reivindicaciones.
- 15.

N O T A

- Descrito el objeto y utilidad de la invención, lo que se declara como no divulgado ni practicado en España, comprende las siguientes reivindicaciones:
- 20.

- 1ª.- Una disposición perfeccionada para construcción de embarcaciones, caracterizada esencialmente por el hecho de disponer como refuerzo transversal, un costillaje muy frecuente en su número, y con poca separación entre los elementos del mismo,
- 25.

32 527 12



5. cuya separación puede oscilar entre 2 a 15 cms., comprendiendo una quilla exterior y otra interior de afianzamiento y formando el exterior de la embarcación a base de una serie de tablas acopladas entre sí por medio de hendiduras, sea por encaje en escalón, sea machiemburada con simetría o nó de las partes que constituyen los flancos del encaje, relacionando esta organización con la disposición apropiada para cubierta, asiento y de más detalles propios de este tipo de embarcaciones.

10. 2ª.- Una disposición según la anterior reivindicación, en la cual, la zona de popa presenta, a ambos lados de la misma, sendos alerones como estabilizadores, teniendo cada alerón una defensa en su perfil, formada por forma de madera dura.

15. 3ª.- Una disposición según las reivindicaciones anteriores, caracterizada por presentar un perfil transversal en forma de curvatura muy cerrada, a manera de tonel, siendo en esta organización característica la función de los alerones, que actúan a manera de quilla en las vueltas bruscas, pudiendo quedar la canoa casi perpendicular a la superficie del agua.

20. 4ª.- Una disposición según las precedentes reivindicaciones, caracterizada por comprender un listón exterior a la borda, para la protección contra toda posible salpicado del agua que se levanta durante la marcha.

25. 5ª.- Una disposición perfeccionada para construcción de embarcaciones.

Según se describe y reivindica en la presente memoria descriptiva, que consta de cuatro hojas, foliadas y escritas a máquina por una sola cara, acompañadas de una lámina de dibujos.

Madrid, a 8 de septiembre de 1952.-

P.a.



v. Copia 32527



Fig. 1

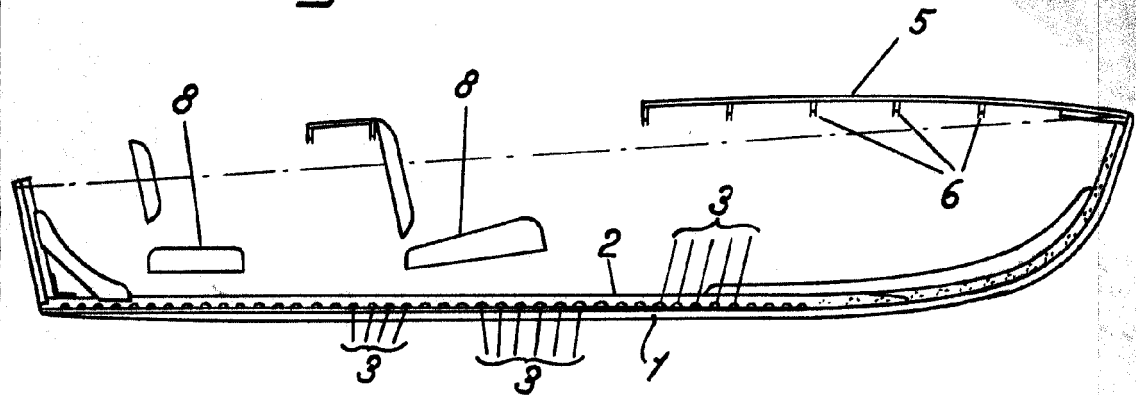


Fig. 2

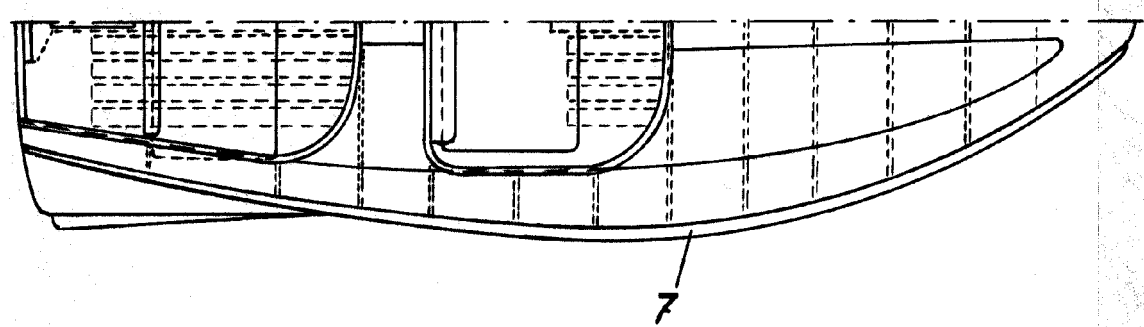


Fig. 3

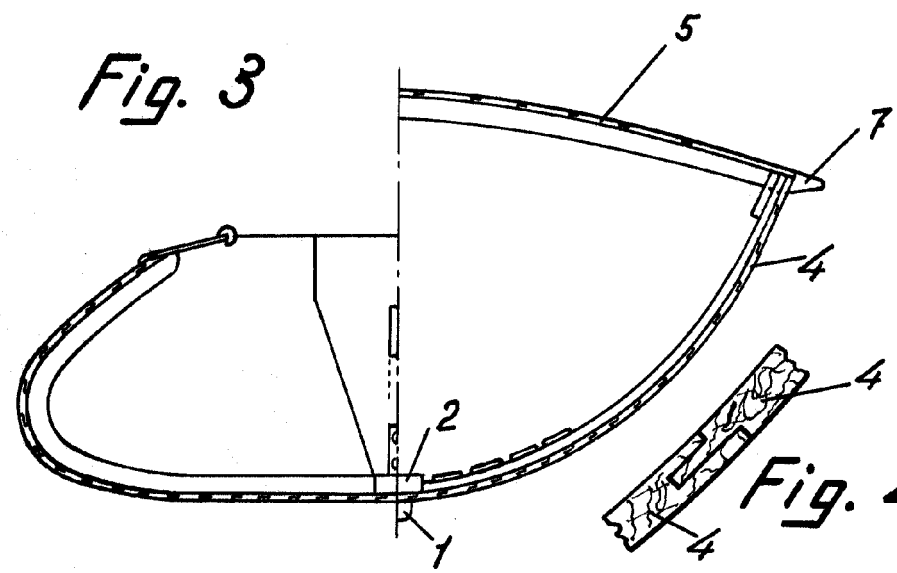
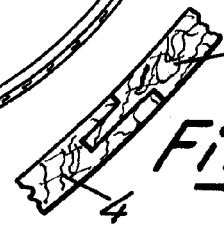


Fig. 4



Madrid, Agosto 1952
p.p. Jaime Iruen