

F 32095



Memoria Descriptiva

para

**un Modelo de Utilidad
por veinte años en España**

a favor de

**D. Anselmo Oses Muñoz,
de nacionalidad española**

residente en

Bilbao (Vizcaya) Gran Vía, 24

por:

" ENCHUFE DE DOBLE CLAVIJA "

32095



R.M.

5 El presente modelo de utilidad se refiere a un enchufe de doble clavija, en el que cada uno de los pares de éstas tiene una de las dos separaciones que son corrientes en los enchufes hembras que se instalan en las viviendas, oficinas, comercios o fábricas.

10 Es decir, que el enchufe cuyo modelo se reivindica, tiene la gran ventaja, sobre los existentes actualmente en el mercado, de que sirve para conectar los distintos aparatos eléctricos, tales como planchas, receptores de radio, encendedoras, batidoras, etc., etc., a las diversas tomas de corriente que existan, en cualquiera de los locales indicados, con enchufes hembras de distintas medidas.

Los elementos esenciales, que constituyen el enchufe de doble clavija, son:

15 - dos piezas iguales yuxtapuestas y sujetas entre sí de modo conveniente que forman el cuerpo del enchufe; cada una de las cuales presenta los alojamientos para los elementos de sujeción de las clavijas que atraviesan la otra pieza y de conexión del cable.

20 - en ambas piezas, y de modo que se corresponden, van practicados vaciados para unas pequeñas placas o piezas metálicas que son atravesadas por los extremos de las clavijas, de modo que al estar conectada una de cada par a los conductores del cable de llegada de corriente, quedan también conectadas las del otro par.

25 - un rebajo, practicado en cada una de esas piezas

32095



yuxtapuestas y también coincidentes, para dejar entrar entre ambos el referido cable.

5 - una tapa, destinada a cubrir las clavijas que no se utilicen y que atornilla en la parte roscada de un rebajo, dispuesto al efecto en las dos piezas portadoras de las clavijas.

10 El enchufe cuyo modelo se reivindica, puede construirse de los materiales que se juzguen apropiados y con las dimensiones pertinentes para la aplicación concreta a que se destine; pero como tales variaciones, así como las que puedan hacerse en detalles de presentación u organización, no afectan a la esencialidad reivindicada, los enchufes que se construyan con cualquiera de esas modificaciones no serán sino variantes igualmente comprendidas y protegidas por el presente registro.

15 En esta idea, la adjunta lámina corresponde únicamente a una forma de ejecución, sin carácter alguno limitativo, que se presenta a título de ejemplo de realización, para concretar cuanto se dice en esta memoria descriptiva.

20 La figura representa la sección de un enchufe de doble clavija, establecido de acuerdo con el modelo a que nos referimos, por el plano que pasa por los ejes de dichas clavijas.

 Con referencia a tal figura y a los números que sobre ella designan las partes esenciales del dispositivo representado, su descripción es como sigue:

25 El cuerpo 1 del enchufe está formado por dos piezas, de la misma forma exterior, que se unen entre sí mediante un pasador o disposición adecuada y cada una de las cuales presenta los alojamientos para los extremos de las clavijas sujetas

32095



5 en la otra pieza; es decir, la parte superior (en el dibujo) del cuerpo 1 tiene los sitios para las arandelas, tuercas y contratuercas que sujetan a las clavijas 3 menos separadas, mientras que la parte inferior de dicho cuerpo 1 aloja tales elementos de sujeción de las clavijas 2.

Además, las dos mitades que forman el cuerpo 1 presentan un rebajado, con rosca en la parte de menor diámetro, para recibir la tapa 5 que se coloca cubriendo las clavijas que no se hayan de utilizar.

10 Entre dichas dos piezas que forman el cuerpo 1 y en rebajos 4 dispuestos al efecto, entra el cable conductor de la corriente, que por sus extremos se une a unas pequeñas placas o piezas metálicas, dispuestas de modo que cada una hace contacto con una clavija de cada par; es decir, que al enchufar
15 uno u otro juego de clavijas, cada una de ellas, por intermedio de tal pieza o placa, queda conectada a uno de los conductores de la corriente.

==:==:==:==:==:==:==

32095



N O T A

El presente modelo de utilidad comprende las siguientes reivindicaciones:

5 1.- Enchufe de doble clavija caracterizado porque está constituido por dos piezas iguales yuxtapuestas, unidas entre sí, por tornillo y tuerca o de otro modo conveniente, para formar el cuerpo del enchufe; cada una de las cuales está atravesada por un par de clavijas de conexión, con distinta separación entre sí, y presenta los alojamientos para los extremos interiores de las que atraviesan la otra pieza y elementos de sujeción y conexión colocados en los mismos.

10 2.- Enchufe de doble clavija según la reivindicación 1, caracterizado porque en ambas piezas yuxtapuestas, y de modo que se correspondan, van practicados vaciados para unas placas o piezas metálicas, que son atravesadas por los extremos de las clavijas del mismo lado de cada par, de modo que al estar conectada la placa o una de ellas a uno de los conductores del cable, lo queda la otra del otro par.

15 3.- Enchufe de doble clavija según las reivindicaciones 1 y 2, caracterizado porque cada una de esas piezas yuxtapuestas para formar el cuerpo del enchufe, tiene el semi-taladro correspondiente a la entrada del referido cable en el cuerpo del enchufe.

20 4.- Enchufe de doble clavija según las reivindicaciones 1-3, caracterizado porque una y otra pieza, en el lado que lleva las clavijas de enchufe, tiene rebajado y roscado el contorno para recibir una tapa que cubre las clavijas que no han de utilizarse.

532095



5.- Enchufe de doble clavija.

Según se describe y reivindica en la presente memoria descriptiva y se ilustra con los dibujos que a la misma se acompañan.

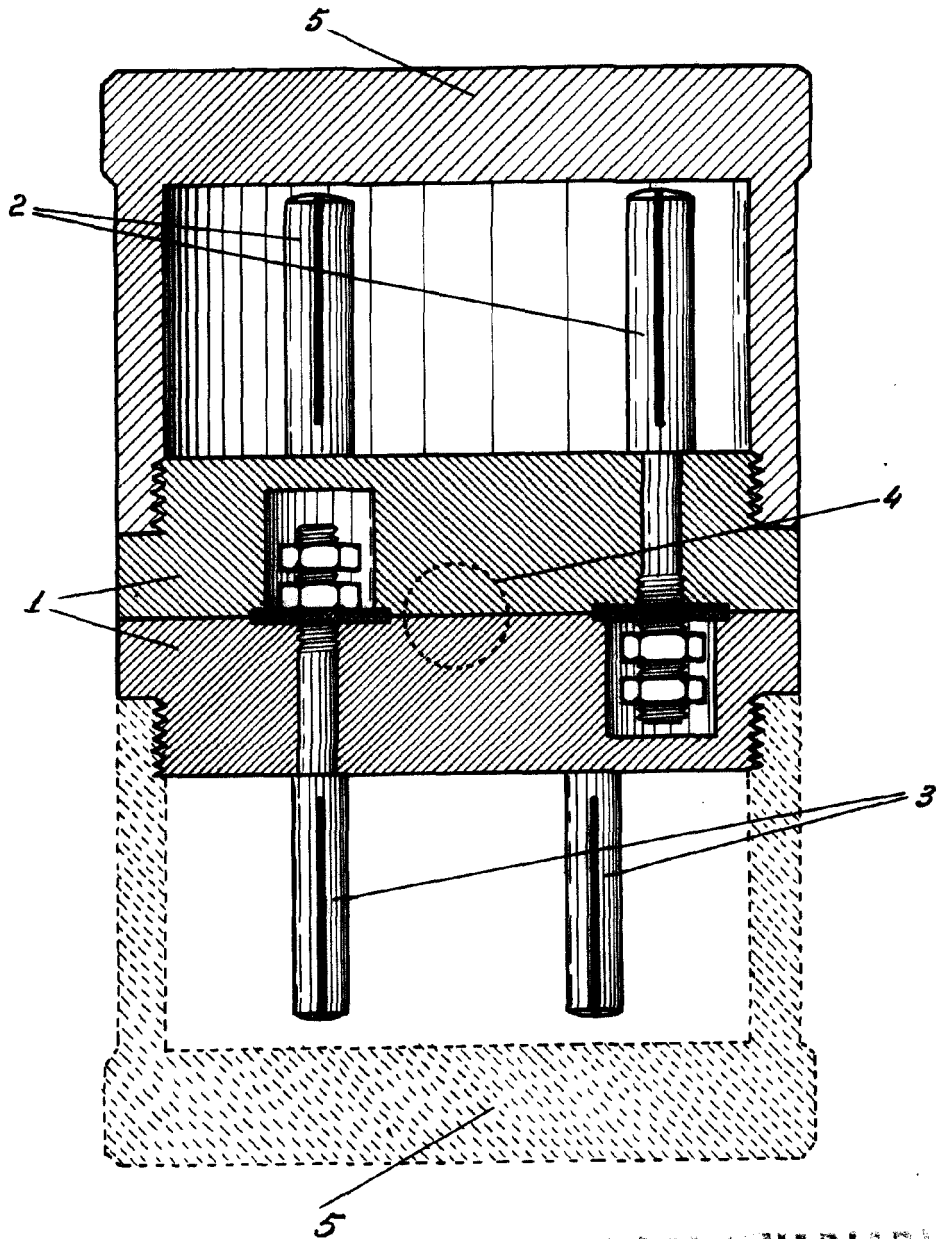
5

Consta esta memoria de cinco hojas foliadas y escritas a máquina por una sola de sus caras.

Madrid, a 28 de Julio de 1952.

A handwritten signature in cursive script, likely belonging to the author or official responsible for the document.

37095



ESCALA VARIABLE

[Handwritten signature]