



31920

31920

MEMORIA DESCRIPTIVA
que se acompaña
a la solicitud de
un MODELO DE UTILIDAD, por veinte años en España,
a favor de
INDUSTRIAL FARMACEUTICA Y DE ESPECIALIDADES, S.A., con domi-
cilio en BILBAO, Alameda de Urquijo, nº 22,
p o r
»NUEVO MODELO DE CAJA PARA CONTENER SUPOSITARIOS Y OBJETOS
ANALOGOS».

Inventor: DON PABLO DE ARISTEGUI, de nacionalidad espa-
ñola.

31920

12 JUL



5

La invención a que se refiere la presente memoria, constituye una novedad industrial con características y ventajas que la hacen merecedora del privilegio de explotación exclusiva que por ella se solicita, de acuerdo con las prescripciones del Estatuto vigente de la Propiedad Industrial, de 26 de Julio de 1.929, texto refundido, publicado el 30 de Abril de 1.930.

10

El Modelo de Utilidad que se solicita, ha de proteger un nuevo modelo de envase o caja para contener supositorios, que por su gran sencillez y efectos prácticos tiene muchas ventajas sobre los hasta ahora conocidos.

15

En el dibujo adjunto se representa el envase que vamos a describir, para mejor comprensión de sus distintas piezas y modo como está constituido.

20

En este dibujo la Fig. 1^a muestra la pieza que constituye el envase propiamente dicho, la cual está troquelada de modo especial, para permitir, mediante los dobleces señalados con las rayas de puntos, efectuar el estuche o dispositivo interior representado en la Fig. 4^a.

25

El n^o 3 (Fig. 1^a) indica la base del estuche y los números 2, 4, 8 y 9 respectivamente sus cuatro laterales. Las dos lengüetas n^o 6 y 7, abrazan exteriormente el lateral n^o 2, uniéndose una a otra por introducirse la muesca n^o 12 en la ranura n^o 13, lo mismo que las lengüetas n^o 10 y n^o 11, se unen por detrás del lateral 4, por medio de su muesca y ranura números 14 y 15, quedando formado de este modo el estuche interior. Este estuche queda perfectamente cerrado por medio de las dos solapas n^o 1 y n^o 5 las cuales se unen entre sí por medio de la lengüeta n^o 16 y la ranura n^o 17, especialmente practicada para formar un ajuste perfecto con la lengüeta referida.

30



35

La Fig. 2^a representa otra de las piezas que integran el envase que describimos, la cual consiste en una tira o banda de material igual o semejante al de las otras piezas; esta tira está provista de dobleces adecuados para darle forma de zig-zag, con lo que, una vez introducida en el interior del estuche formado por la pieza que se representa en la Fig. 1^a, constituirá compartimentos triangulares de dimensiones adecuadas para contener cada uno un supositorio u objeto análogo, aislándolos debidamente uno de otro, y dando solidez a la caja.

40

La Fig. 3^a muestra la última pieza de las tres que constituyen el envase, la cual, como puede verse, es una envoltura exterior, abierta por sus dos extremos, destinada a contener el estuche o dispositivo que hemos descrito, cuyo estuche se deslizará por uno de estos extremos, quedando exactamente ajustado en esta envoltura.

45

En la Fig. 4^a puede verse el modo como queda dispuesto el dispositivo de la Fig. 2^a, en el interior del estuche formado por la pieza de la Fig. 1^a.

50

Las ventajas del envase objeto de este escrito, se deducen de lo que antecede, siendo principalmente la de su extraordinaria sencillez de realización y la de su perfecta adecuación al fin a que se destina, ya que los supositorios u objetos en ella envasados, quedan colocados independientemente cada uno en su departamento, estando garantizado su orden aunque el envase sufra cambios bruscos de posición, gracias al ajuste perfecto de los mismos. El aspecto tanto exterior como interior de este envase es muy estético, siendo sin embargo su coste bastante económico dada su gran simplicidad.

55

60

Hecha la descripción que antecede es preciso añadir que los detalles de realización de la idea expuesta pueden variar, sin que por ello se altere la esencia de la invención, que es la que se desprende de los párrafos precedentes y la que se



reivindica en la siguiente

65

NOTA

En resumen: El MODELO DE UTILIDAD, que se solicita, recaerá sobre las reivindicaciones siguientes:

070

1ª.- Nuevo modelo de caja para contener supositorios y objetos análogos, caracterizado porque consta de tres piezas de cartulina o cualquier material, una de ellas troquelada de modo especial que permite, mediante dobleces adecuados, formar un estuche cubierto por una tapadera de dos hojas, provista una de ellas de una lengüeta que se introduce en la ranura practicada en la otra, para formar un cierre perfecto.

75

2ª.- Nuevo modelo de caja para contener supositorio y objetos análogos, según la reivindicación 1ª, caracterizado porque en el interior del estuche descrito vá dispuesta otra pieza, constituida por una tira doblada en forma de zig-zag, de manera que establece compartimentos triangulares de tamaño adecuado para contener cada uno un supositorio y constituye un refuerzo que asegura la solidez del envase.

80

85

3ª.- Nuevo modelo de caja para contener supositorios y objetos análogos, según reivindicaciones anteriores, caracterizado porque el conjunto del estuche referido se desliza en el interior de una envoltura abierta para este fin por sus dos extremidades, la cual constituye la parte exterior del envase y garantiza su perfecto cierre, según queda detalladamente descrito en la memoria y representado en los dibujos que se adjuntan.

90

4ª.- Se reivindica por último como objeto sobre el que ha de recaer el MODELO DE UTILIDAD, que se solicita, "NUEVO MODELO DE CAJA PARA CONTENER SUPOSITORIOS Y OBJETOS ANALOGOS".-

Todo conforme queda descrito en la presente memoria, que consta de cinco páginas escritas a máquina y dibujos que se



- 5 -

12

95

a compañan.

Madrid 12 de Julio de 1.952.

ALONSO UNGRIA,

Alfonso

31920

31920

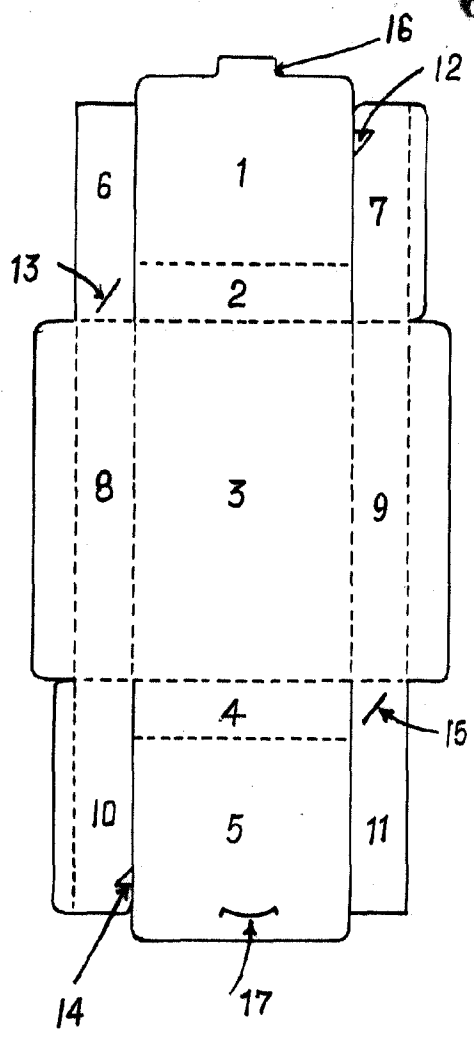


FIG. 1ª

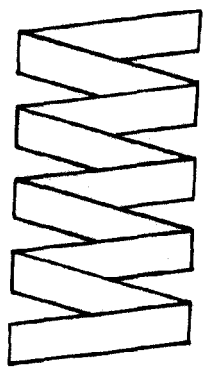


FIG. 2ª

ESCALA VARIABLE
MADRID, 12 DE julio 1952

Manuel Mendez

FIG. 3ª

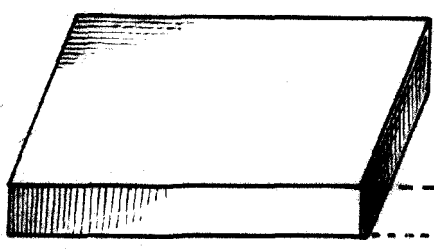


FIG. 4ª

