





31692

10 Tiene la apariencia de un mueble de gran cuerpo, como por ejemplo una cómoda, y está provisto de un bar que se eleva u oculta verticalmente en su interior merced a un mecanismo movido por un pequeño motor eléctrico que se acciona, desde el exterior con una sencilla llave.

15 Al poner en marcha dicho mecanismo, la plancha superior del mueble se levanta de su asiento sobre las paredes laterales y junto con ella un a modo de cajón debidamente provisto de cristales y espejos y dotado de pequeñas estanterías para la cristalería y botellas, todo ello brillantemente iluminado por luces eléctricas que, automáticamente, se encienden o apagan, al subir o bajar la parte del mueble que constituye el bar.

20 El efecto es muy moderno y agradable, estando dotado el conjunto de una gran originalidad que adquiere tanto más valor cuanto más provisto de talla y apliques metálicos esté el exterior del mueble, que puede adoptar infinidad de formas siguiendo los diferentes estilos, por lo que puede ser complemento de cualquier clase de decoración (español antiguo, renacimiento, isabelino, etc.) sin desentonar del conjunto por su modernidad como mueble-bar que resulta perfectamente disimulada.

25 Para mejor comprensión y sólo a título de ejemplo, se adjunta una hoja de planos en la que, esquemáticamente, se representa la disposición del mecanismo del mueble, en sección en alzado (fig. 1) y en sección en planta (fig. 2).

30 La parte fija del mueble -1- presenta un hueco rectangular en el que va alojado el mecanismo elevador de la parte móvil -2- que lleva adscrito el bar, la cual va unida a dos soportes solidarios de unas tuercas -3- que van roscadas sobre dos husillos verticales -4- con el fileteado en el mismo sentido.

40



45 Dichos husillos -4- giran sobre dos cojinetes -5-, supe-  
rior e inferior, y cada uno de ellos lleva solidario un piñón  
de cadena -6-, relacionados ambos, por las cadenas -7-, con  
un par de piñones gemelos -8- montados sobre el mismo eje -9-  
que lleva fijada una polea de garganta -10- unida con una co-  
rrea trapezoidal a otra -11- solidaria del eje de un motor  
-12-.

50 El motor -12- debe de ser monofásico y del voltaje co-  
rriente para alumbrado, a fin de que, al estar relacionado  
con una hembra de enchufe -13-, situada en la parte poste-  
rior del mueble -1-, pueda ser conectado a la red eléctrica.

55 En la cara frontal del mueble -1- y en el lugar que ocu-  
paría la cerradura va dispuesto un conmutador -14- de tres  
posiciones, unido por conductores -15- a la caja de plots del  
motor -12-, sirviendo dos de dichas posiciones para poner en  
marcha el citado motor -12- en uno u otro sentido, y la ter-  
cera oficia de interruptor cortando el circuito, el cual está  
completado por dos interruptores de presión, superior -16- e  
inferior -17- que son accionados por un tope de resbalón -18-  
60 adscrito a una de las tuercas -3-, el último de los cuales es-  
té combinado con el alumbrado interior del mueble-bar.

El funcionamiento, es como sigue:

65 Suponiendo el mueble-bar cerrado, tendremos que la parte  
fija o cuerpo husco -1- está tapada por el propio techo de la  
parte móvil -2- por lo que las tuercas -3- ocupan su posición  
más baja en los husillos -4-, estando al mismo tiempo inte-  
rrumpe el contacto -17- por presión, sobre su pulsador, del  
resbalón -18-.

70 Si entonces se acciona el conmutador -14-, funciona el  
motor -12- que, a través de las poleas -11- y -10-, hace gi-  
rar el eje -9- y, junto con él, los piñones -8- que, por el



- 4 - 21692

75 enlace de las cadenas -7 hacen girar los pifiones -6- y los husillos -4- solidarios a ellos, por lo que las tuercas -3- ascienden por el fileteado de dichos husillos -4- elevando el cuerpo móvil -2- portador del bar hasta un punto, previamente regulado, en que el resbalón -18- acciona el pulsador del interruptor superior -16- que corta el circuito.

80 Al elevarse el conjunto móvil, el resbalón -18- ha dejado de presionar el pulsador del interruptor inferior -17- con lo que resultan cerrados los circuitos de alumbrado y el de la marcha inversa del motor -12-, éste último a defecto de ser completamente cerrado cuando se cambia el conmutador -14- a su segunda posición, con lo que el movimiento descrito se realiza inversamente, descendiendo el conjunto móvil hasta un punto en que el resbalón -18- presiona y desconecta el interruptor -17-.  
 85 Una vez el mueble-bar cerrado de nuevo, se coloca el conmutador -14- en su tercera posición en la que se mantienen abiertos todos los circuitos.

90 El mecanismo descrito pueda ser alterado en el sentido de que con otros elementos comunes de transmisión (eje con pifiones cónicos, vis-sin-fin con sus ruedas, etc.) con el motor horizontal en lugar de vertical) se llegue a alcanzar el mismo efecto sobre el par de husillos verticales -4-.

95 Son variables las circunstancias de tamaño, forma y material referentes a los distintos elementos que integran el conjunto, en el que podrá variar todo aquello que no suponga alteración de la esencialidad del objeto puesto de relieve en la pasada descripción, la cual debe de ser tomada en su sentido más amplio y no como limitación.

100

N O T A  
-----

Se reivindica como objeto de este Modelo de Utilidad:  
 1.- Nuevo tipo de mueble-bar, caracterizado por constar

31699



105

de una parte exterior fija (laterales del mueble) que ofrece su interior hueco para disposición de un mecanismo elevador y de una parte móvil adscrita a la plancha superior, cuya parte móvil es un a modo de cajón, abierto por la delantera y provisto de cristales, espejos y pequeñas estanterías para colocación de la cristalería, botellas, etc.

110

2.- Nuevo tipo de mueble-bar, caracterizado porque la parte móvil va fijada sobre dos soportes solidarios de unas tuercas que roscan sobre dos husillos verticales que giran apoyándose cada uno de ellos en un par de cojinetes, superior e inferior, fijos al mueble.

115

3.- Nuevo tipo de mueble-bar, caracterizado porque ambos husillos llevan montados en su parte inferior un piñón de cadena, los cuales están relacionados, por las correspondientes cadenas de transmisión, con un par de piñones gemelos montados sobre el mismo eje vertical que lleva adscrita una polea, la cual está en correspondencia con otra fijada al eje de un motor.

120

4.- Nuevo tipo de mueble-bar, caracterizado por la adición de una hembra de enchufe, para conexión del motor a la red eléctrica y por la disposición, en lugar conveniente, de un conmutador de tres posiciones, dos de ellas que determinan el giro del motor en uno u otro sentido (elevación y descenso de la parte móvil del mueble) y la tercera neutra para desconexión.

125

130

5.- Nuevo tipo de mueble-bar, caracterizado porque una de las tuercas del sistema elevador lleva adscrito un tope de resbalón que actúa sobre uno u otro de dos interruptores por presión de pulsador, los cuales van convenientemente dispuestos en la parte fija del mueble para interrumpir la marcha del motor, el superior cuando el conjunto móvil se eleva y el inferior cuando desciende, siendo éste último el que ac-

21699



135 ciona el circuito del alumbrado interior que, automáticamente se enciende al elevarse y se apaga al terminar el descenso de dicha parte móvil. Y

140 6.- \* NUEVO TIPO DE MUEBLE - BAR \*, de conformidad en un todo en lo esencial y fines industriales a lo descrito en la precedente Memoria y gráficamente representado en las figuras del adjunto Plano, para su mejor comprensión.

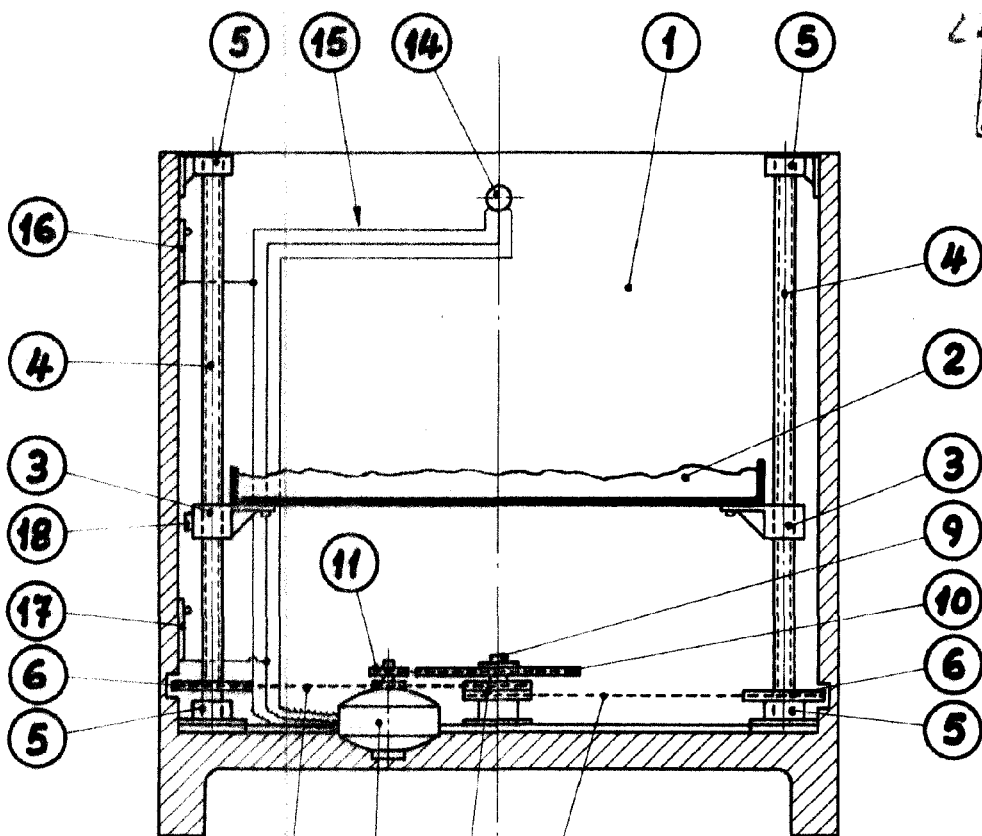
Esta Memoria consta de SEIS hojas, mecanografiadas por una sola cara, a doble espacio, en 141 LINEAS.

Valencia, a 14 de Junio de 1952

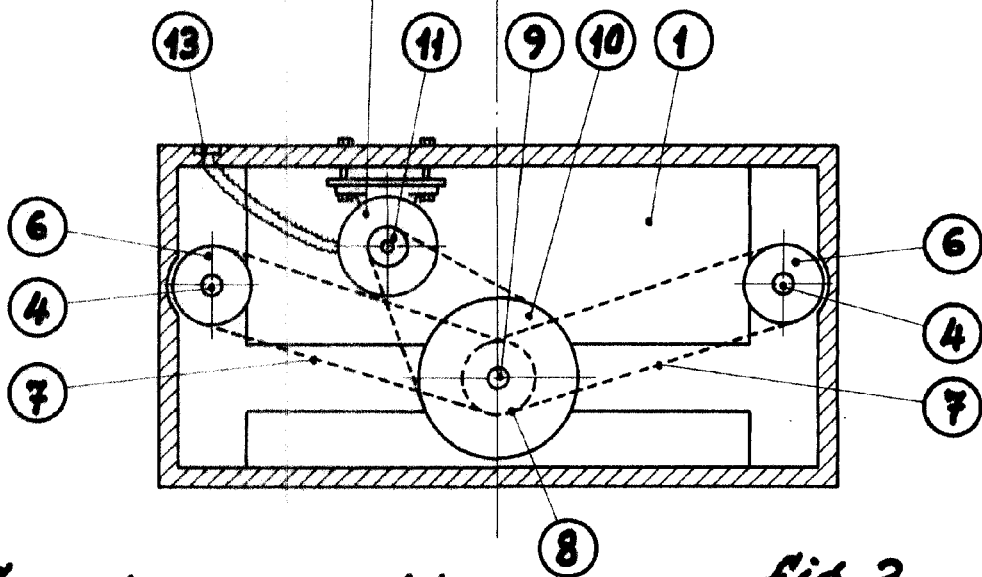
Por autorización del interesado

JOSE LOPEZ  
P. E.  
*Jose Lopez*

31699



7 12 8 7 *fig. 1.*



*fig. 2.*

Escala variable.

Valencia, Junio, 1952

P. & C.

JOSÉ LÓPEZ  
P. P.  
*[Signature]*