

Solicitante: Don Angel Vidal Hernández.

Residencia: La Coruña.- San Andrés, 111, bajo.

oooooo

MEMORIA DESCRIPTIVA

Nombre:

"NUEVO ENCHUFE DE CONTACTO"

ooOoo

El presente Modelo de Utilidad, se refiere a un nuevo enchufe de contacto, cuya más acusada característica es la de que los bornes o pitones hacen contacto directamente con el flexible o cable, sin necesidad de empalmes, ni de tornillos para su montaje y conexión, constando de tres partes: el capuchón, soporte de los bornes o pitones y pitones o bornes propiamente dichos.

En los dibujos adjuntos, a título de ejemplo no limitativo, se ilustra una forma de ejecución del invento, y en ellos:

Fig. 1, muestra el capuchón del enchufe, en vista lateral; en perspectiva y en vista superior;

Fig. 2, muestra, de frente, en vista lateral y den-

piezas, los soportes de los bornes o pitones, y
15 Fig. 3, muestra, en vistas lateral y frontal, los -
bornes o pitones.

Con referencia a dichos dibujos, el capuchón es la
parte que cubre el enchufe y lo aísla, siendo su forma y -
tamaño variables. Dicho capuchón, presenta en su parte supe-
20 rior un orificio, A, por el que se introduce el flexible o
cable, y en cuya parte inferior existe otro orificio, puen-
to que repetido capuchón es hueco, por el que se introduce
o penetra la parte del enchufe que contiene los pitones o
bornes. Este capuchón, en su parte interior, inferiormente
25 y en lados opuestos, presenta dos muescas o hendiduras, B,
que sirven de caja de ajuste para las correspondientes pe-
queñas eminencias que presentan cada uno de los bornes o -
pitones, en la parte media de los mismos.

El soporte de los bornes o pitones, está formado de
30 dos partes, ambas iguales y simétricas en su forma, cada -
una de las cuales presenta, en una cara, una superficie pla-
na con los orificios necesarios, A, para introducir en ellos
los remaches o tornillos que han de sujetar ambas partes, -
una frente a otra. En la otra cara de ambas dos partes, pre-
35 senta una figura en relieve, B, sobre la que se montan las
clavijas para que efectúe el juego de bisagra, y por el cen-
tro de estas caras corre un pasillo o canal, C, en el que
asienta el cable o flexible. Unidas ambas partes, una fren-
te a otra, presentan en su parte superior un orificio, D,
40 por el que se introduce el cable o flexible que entró por -
el capuchón, y en las caras laterales que presentan ambas
unidas, corre un canal, E, donde descansan las clavijas o
bornes.

Los bornes o pitones, metálicos y de una sola pieza

45 cada uno de ellos, son planos en su parte media superior, A₁, y cilíndricos en la parte media inferior, A₂, o planos en su totalidad. Dichos bornes, presentan en su parte superior una ondulación en arco hacia adentro, B, que colocada sobre los relieves que presentan los soportes actúan como bisagra, y a continuación de dicha ondulación y en su borde, presentan un punzón o aguja, C, hacia adentro, cuyo -
50 fia es el de punzionar el cable al mismo tiempo que lo sujetan, para así efectuar la toma de corriente, de manera que cada uno de dichos dos bornes punziona un polo de los correspondientes cables. Los repetidos bornes, presentan en su cara exterior una pequeña eminencia, D, que asienta en -
55 las muescas o hendiduras interiores del capuchón, evitando así se desmonten de este los soportes de estos bornes o pitones. Estos bornes son ambos iguales y simétricos, quedando situados uno frente a otro, presentando los punzones o agujas en el lado opuesto. ●

Es fácilmente comprensible que los materiales y tamaños de todas y cada una de las tres partes de que consta el enchufe, según la invención, serán variables, puesto que ello solamente son modificaciones de detalle que no alterando la esencialidad del invento, quedan comprendidas en el área del mismo.

NOTA

70 Describa suficientemente la naturaleza del invento y su forma de realización práctica, se hace constar que la presente memoria es susceptible de modificaciones de detalle en cuanto no altere su esencialidad, y siendo, por tanto, lo que se solicita Modelo de Utilidad por 20 años en España, lo que se recoge en las siguientes:

REIVINDICACIONES

75 1ª.- Nuevo enchufe de contacto, caracterizándose porque los

bornes o pitones hacen contacto directamente con el flexible o cable sin necesidad de empalmes, efectuándose la toma de corriente sin precisar para su montaje y conexión tornillos.

- 80 2º.- Nuevo enchufe de contacto, según reivindicación precedente, caracterizándose porque el capuchón, hueco, presenta en su parte superior un orificio por el que se introduce el cable o flexible, y que en su parte inferior es por la que se introduce la parte del enchufe que contiene
- 85 los pitones o bornes, presentando dicho capuchón, en su parte inferior, interiormente y a sus lados, dos muescas o hendiduras opuestas, para el ajuste en ellas de las correspondientes pequeñas eminencias de cada uno de los bornes o pitones.
- 90 3º.- Nuevo enchufe de contacto, según reivindicaciones anteriores, caracterizándose porque el soporte de los bornes o pitones está formado por dos partes iguales y simétricas en su forma, cada una de las cuales presenta, en una cara, una superficie plana con los orificios necesarios
- 100 para introducir en ellos los remaches o tornillos de sujeción de ambas partes, presentando dichas dos partes, en la otra cara, una figura en relieve, sobre la que se montan las clavijas para que se efectúe el juego de bisagra, corriendo por el centro de repetidas dos caras un pasillo o canal, en el que asienta el cable o flexible, teniendo las dos caras en su parte superior, un orificio por el que se introduce el cable o flexible que entró por el capuchón, y en las caras laterales, presentan un canal, donde descansan las clavijas o bornes.
- 105
- 110 4º.- Nuevo enchufe de contacto, según reivindicaciones anteriores, caracterizándose porque los bornes o pitones, metálicos y de una sola pieza cada uno de ellos, son

115 planos en su parte media superior, y cilíndricos en la parte media inferior, o planos en su totalidad, presentando en su parte superior una ondulación en arco hacia adentro que, colocada sobre los relieves que presentan los soportes, actúan como bisagra, y a continuación de dicha ondulación y en su borde, presentan un punzón o aguja, hacia adentro, que sirvan para punccionar o sujetar el cable, efectuando la toma de corriente, de manera que cada uno de dichos dos bornes puncione un polo de los correspondientes cables, y dichos bornes, presentan en su cara exterior, una pequeña eminencia, que asienta en las muescas o hendiduras interior del capuchón, evitando así se desmonten de este los soportes de estos bornes o pitones, siendo estos bornes iguales y simétricos, quedando uno frente a otro, y presentando las punzones o agujas en el lado opuesto.

120
125
130 5º.- "Nuevo enchufe de contacto"; según queda sustancialmente descrito en la presente memoria, que consta de cinco páginas mecanografiadas por una sola cara y se representa en los dibujos adjuntos.

Madrid, 20 de Mayo de 1952.

EMILIO GUILL SIRVENI

D P



FIG. 1

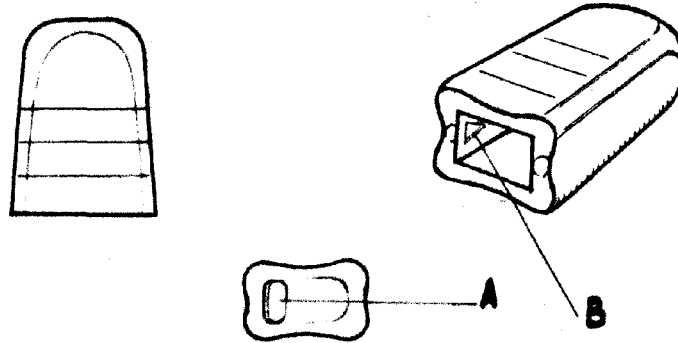


FIG. 2

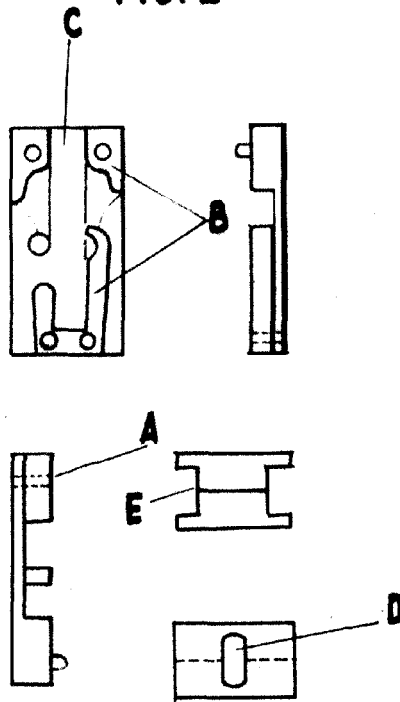
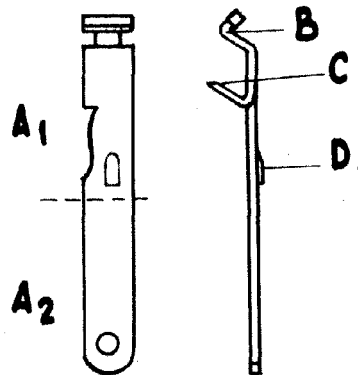


FIG. 3



MADRID 20 DE MAYO DE 1952
ANGEL VIDAL HERNANDEZ.
P.P.

EMILIO GUILL SIRVENI
P.P.