

31187

18



MEMORIA DESCRIPTIVA

que se acompaña a

la solicitud de

un MODELO DE UTILIDAD por VEINTE AÑOS en ESPAÑA

a favor de

COOPERATIVA DE CONSTRUCCIONES METALURGICAS "CO-

DEME", domiciliada en ALICANTE,

por

"NUEVA MAQUINA LIMADORA"



31187

5 La invención a que se refiere la presente memoria, constituye una novedad industrial, con características y ventajas que la hacen merecedora del privilegio de explotación exclusiva que por ella se solicita, de acuerdo con las prescripciones del Estatuto vigente de la Propiedad Industrial de 26 de Julio de 1.929, texto refundido, publicado el 30 de Abril de 1.930.

10 Los dispositivos para máquinas limadoras que vamos a describir, sirven para ser aplicados a cualquier tipo de máquina rápida de los actualmente existentes en el mercado y especialmente en la pieza denominada cuerpo de máquina u órgano central del conjunto de piezas que forman las referidas limadoras, en las que introducen modificaciones muy ventajosas, como diremos a continuación.

15 Con objeto de facilitar la descripción de los dispositivos cuyo registro se solicita, se acompañan a la presente memoria unos dibujos con varias figuras que representan los dispositivos referidos y el sistema adoptado para su estructura en las máquinas, los cuales también han de ser descritos para exponer con toda claridad las características de las innovaciones.

20 La Fig. "A" representa la vista lateral derecha del cuerpo de la máquina. Con el nº 3, se indica el lugar en el cual, las máquinas que actualmente se encuentran en el mercado, llevan una expansión, practicada en el mismo cuerpo, en cuyo interior descansan los ejes que soportan el movimiento de la máquina. Esta expansión ha sido seccionada a ras del cuerpo de
25 la máquina mencionada, dejándole un pequeño nervio, para que no pierda resistencia, en cuyo nervio vá sujeta con tornillos la parte seccionada. En la Fig. "A", el nº 3 nos dá idea del esquema del cuerpo con la referida sección, realizada en el mismo. La Fig. "F" nos muestra tres aspectos o vistas distintas de la pieza seccionada. La ventaja de este sistema salta
30

31187



35

a la vista, ya que permite la instalación del mecanismo interior de la máquina con mayor soltura y comodidad, permitiéndose igualmente en que en caso de avería, pueda ser desatornillada la pieza seccionada y proceder a su reparación, con mayor comodidad y en un mínimo tiempo.

40

Las figuras "B" y "C" nos muestran la máquina que describimos, en vista de frente y posterior. En las máquinas usuales el cuerpo llega hasta el extremo superior. La innovación introducida consiste en la escotadura practicada en la parte superior y señalada con el nº 2 en ambas figuras. Esta escotadura tiene una pestaña para darle mayor solidez o resistencia al cuerpo y permitir que con el menor espacio longitudinal del mismo, se obtenga el máximo de recorrido de trabajo.

45

En la Fig. "D" se muestra una sección de frente y un corte seccional de la estructura de la pieza. La Fig. "E" muestra un detalle de esta misma pieza, consistente en una pequeña pieza de protección, fija a la primera mediante tres tornillos, la cual está representada en sus posiciones de frente y perfil. Estas piezas están representadas en la Fig. "A" con el nº 1, correspondiendo, por consiguiente, cuatro de ellas a cada máquina. Esta pieza queda perfectamente adaptada, ya que tiene la misma forma que las guías de la pieza portaherramientas y lleva en su interior una hendidura, donde se introduce fieltro o cualquier materia apropiada, para proteger a la pieza de partículas que puedan perjudicar el rozamiento de la superficie (virutas, etc.), ya que cada vez que el portaherramientas da un recorrido en toda su longitud, es limpiado completamente por estos fieltros.

50

55

60

Las ventajas de los dispositivos que se han descrito son las de permitir el montaje y desmontaje de la máquina durante su construcción y posteriormente, lo que facilita grandemente la operación de reparar averías. Permitir a la pieza portaherramientas

31187



65

rramientas una longitud máxima de recorrido e impedir el rayado y posterior deterioro de las guías de la referida pieza portaherramientas, gracias a que estas se mantienen constantemente limpias por la acción de las piezas descritas especialmente instaladas para este fin.

70

Hecha la descripción que antecede, es preciso añadir que los detalles de realización pueden variar, sin que por ello cambie la esencia de la invención que es la que se desprende de los párrafos que anteceden, y la que se reivindica en la siguiente

N O T A

75

En resumen: el Modelo de Utilidad que se solicita, recaera sobre las reivindicaciones siguientes:

80

1ª.- NUEVA MAQUINA LIMADORA, caracterizada porque consiste primeramente en que la expansión normalmente practicada en el cuerpo u órgano central de la máquina, ha sido seccionada a ras del cuerpo de la misma, dejándole un pequeño nervio en el cual va sujeta con tornillos la parte seccionada, lo que permite realizar con gran facilidad la operación de instalar el mecanismo interior de la máquina, así como la de reparar la pieza referida en caso de avería.

85

2ª.- NUEVA MAQUINA LIMADORA, según la reivindicación 1ª, caracterizada porque en la parte superior de la máquina se dispone una escotadura o garganta, situada en el camino de recorrido del portaherramientas, la cual va prevista de una pestaña que servirá para darle mayor resistencia y que permitirá obtener un máximo de recorrido de trabajo con un mínimo espacio de longitud del cuerpo de la máquina.

90

3ª.- NUEVA MAQUINA LIMADORA, según reivindicaciones anteriores, caracterizada porque también en la parte superior de la máquina va dispuesta una pieza protectora, sujeta mediante tres tornillos, la cual tiene idéntica forma que las guías de

95



100

la pieza portaherramientas a la que se adapta, estando provista esta pieza de una hendidura interior, en la que se introducirá fieltro o cualquier materia adecuada, que efectuará la limpieza en cada recorrido de las referidas guías del portaherramientas, impidiendo así el que puedan rayarse o deteriorarse.

4^a.- Se reivindica, por último, como objeto sobre el que ha de recaer el Modelo de Utilidad que se solicita: **NUEVA MAQUINA LIMADORA.**

105

Todo conforme queda descrito en la presente Memoria, que consta de cinco páginas escritas a máquina y dibujos que se acompañan.

Madrid, 20 de Mayo de 1952

ALFONSO UNGRIA



1

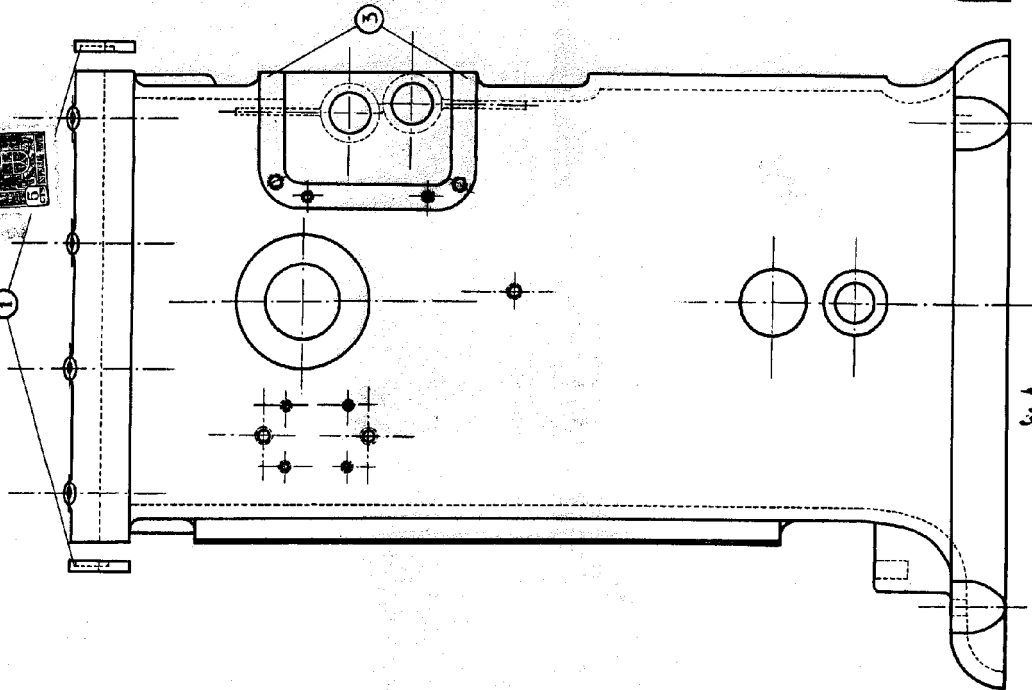


Fig. A

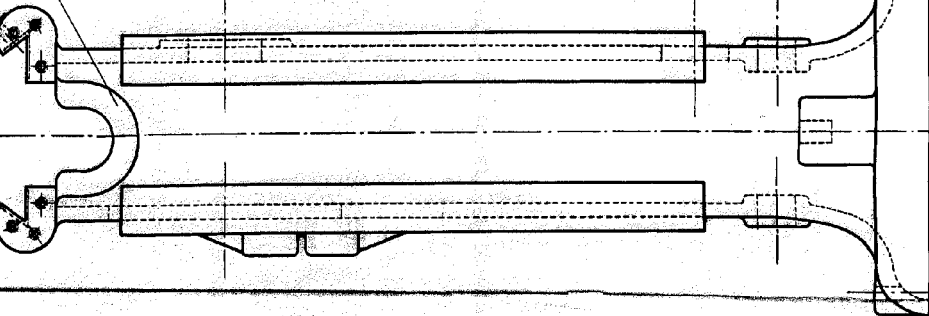


Fig. B

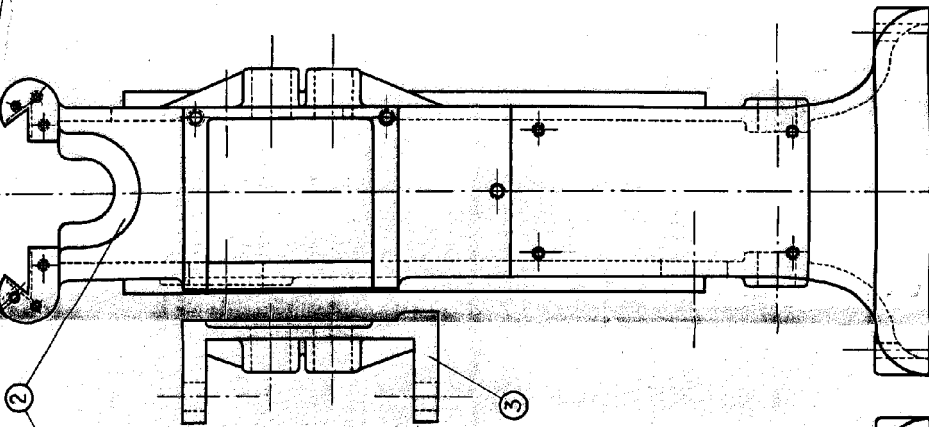


Fig. C

Madrid, 30 Mayo 1952
MIGUEL ENCINA

Escala variable.

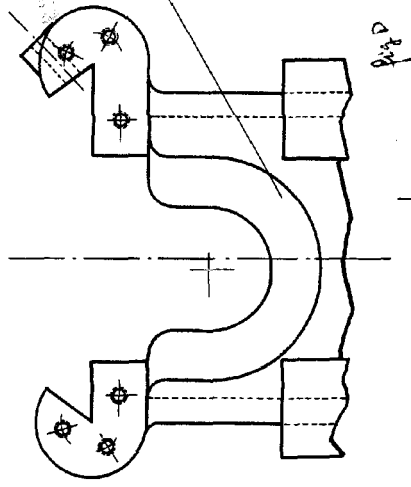


Fig. D

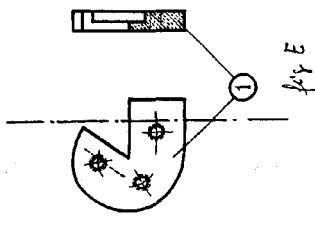
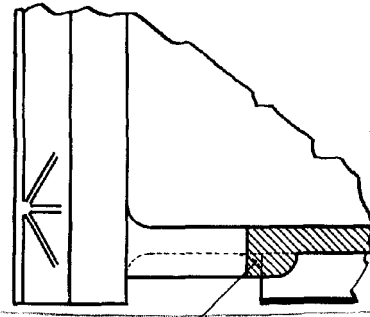


Fig. E

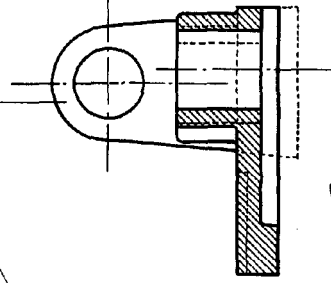
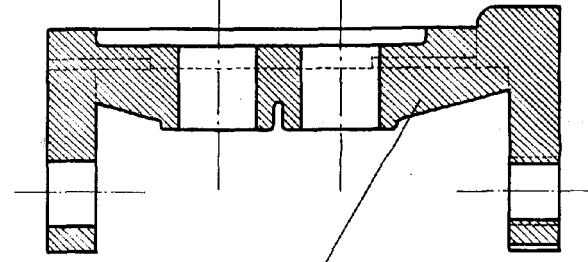
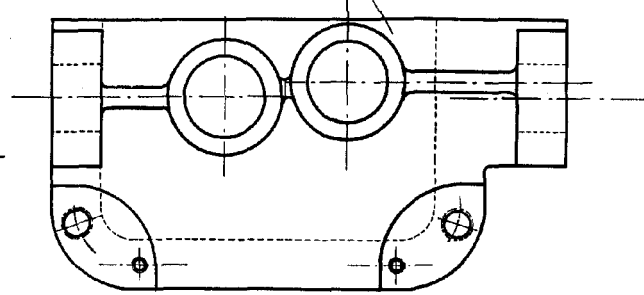


Fig. F

Escala variable.