

3117

MEMORIA Y PLANOS



MEMORIA DESCRIPTIVA

Correspondiente a la solicitud de registro de un modelo de utilidad que, por veinte años, se solicita para España y sus Colonias, a favor de la razón social UNION CERRAJERA, S.A., domiciliada en Mondragón (Guipúzcoa), - - - - -

P O R

* BOMBILLO DESMONTABLE PARA CERRADURAS *

Los bombillos de las cerraduras embutidas, presentan numerosos inconvenientes, para evitar los cuales se ha ideado y realizado el bombillo desmontable que constituye el objeto de la presente Memoria descriptiva, con el cual se aumenta la seguridad y rigidez de acoplamiento de los bombillos a la cerradura, a la vez que se simplifica su colocación, tanto de su adaptación a la cerradura, por un simple giro que le deja enganchado, completándose su inmovilidad operando un tornillo situado en el frente y oculto cuando se coloca la chapa que cubre el frente, como en lo referente a su alojamiento en la puerta, ya que para ello bastará practicar un orificio circular equivalente a su diámetro.

En los dibujos adjuntos se representa, con caracter no limi

81175



tativo, uno de sus posibles ejemplos de realización, mostrándose
15 se en la Fig. 1ª el mecanismo de jijación del bombillo, visto -
de frente; en la Fig. 2ª la cerradura seccionada, vista en plan
ta; la Fig. 3ª y la 4ª es el cañón del bombillo; las Figs. 5ª y
6ª muestran la corona del bombillo, de chapa embutida; la Fig.
7ª es el tornillo que inmoviliza el bombillo; las Figs. 8ª y 9ª
20 son las tuercas, con dos espigas que se incrustan en el bombi--
llo; las 10ª y 11ª son una chapa en forma de horquilla que abra
za el tornillo sobre la muesca practicada en el mismo, para evi
tar sus desplazamientos longitudinales; la Fig. 12ª representa
los tornillos que adosados sobre la base del bombillo, realizan
25 el cierre de éste sobre la cerradura, por el conocido sistema -
de bayoneta; y, finalmente, la fig. 13ª, muestra el tornillo --
que sujeta la coraza o cubierta del bombillo.

Como puede apreciarse en los dibujos, la caja de la cerradu
ra y su cubierta (b) -Figs. 1ª y 2ª-, tiene practicados embuti
30 dos circulares y perforados para que reciban los enganches a --
tornillo (a) (Figs. 1ª, 2ª y 12ª), de tal forma que el plano in
ferior de estos enganches no estorbe los movimientos del mecanis
mo interior de la cerradura.

El bombillo (b) -Figs. 1ª, 2ª, 3ª y 4ª- tiene tal forma que
35 se puede reducir al mínimo el material empleado y su irregulari
dad queda cubierta por la coraza de chapa embutida -Figs. 5ª y
6ª-, si bien también podría ser el bombillo macizo y de forma
circular.

En la base del bombillo, éste lleva un saliente (c) y agujer
40 ros roscados para recibir los tornillos (a) -Figs. 1ª, 2ª y 12ª-
mientras la caja y cubierta (b) -Figs. 1ª y 2ª) está provista -
de dos ranuras, por las que se desliza la tuerca (d) -Figs. 1ª
2ª, 8ª y 9ª-, la cual es accionada desde el frente de la cerra
dura, mediante el tornillo (e) -Figs. 1ª, 2ª y 7ª-, llevando re
45 machada la cubierta (b), para evitar los desplazamientos longi-



50 tudinales de este tornillo, una pieza (n) -Figs. 1ª, 2ª, 10ª y 11ª-, que a su vez encaja en los agujeros practicados en la caja (b), siendo el mecanismo de accionamiento de la cerradura - el de la llave que acciona una excéntrica y ésta, a su vez, un pestillo.

55 El centrado de los bombillos, con relación a la cerradura, - queda más perfectamente asegurado que en los sistemas conocidos, debido a la posición central que ocupa el cilindro que acciona la excéntrica y siendo concéntrico el saliente del bombillo que encaja en la caja y cubierta.

60 De cuanto antecede se desprende fácilmente que, una vez -- practicados en la puerta los correspondientes alojamientos, se introduce la cerradura sin los bombillos, los cuales se acoplan a continuación imprimiendo una ligera rotación que los deja en ganchados a la cerradura y se inmovilizan accionando el tornillo (e) y la pieza (d) al mismo tiempo que se empuja el bombillo (c) hasta que hagan tope los enganches (a) en los correspondientes alojamientos de las piezas (b) y se introducen en el agujero practicado en su saliente, lo que le deja inmovilizado para toda actuación desde el exterior, tras lo cual se tornilla 65 la cerradura desde el frente, se coloca la cubierta y queda -- instalada la cerradura.

70 La operación para desmontarla es así mismo muy sencilla, y consiste en soltar la cubierta del frente, accionar el tornillo (n), con el que se retira la pieza roscada (d) y con una - ligera rotación de los bombillos, éstos quedan sueltos.

Claro está que el ejemplo descrito y representado podrá ser alterado en detalles, conservándose no obstante sus características esenciales.

75

N O T A

EN RESUMEN: El presente modelo de utilidad que, por veinte

31175



años, se solicita para España y sus Colonias, ha de recaer sobre las siguientes reivindicaciones:

80 1ª.- BOMBILLO DESMONTABLE PARA CERRADURAS, del tipo que una llave del bombillo acciona una excéntrica que a su vez lo hace con el pestillo, caracterizado porque los bombillos se acoplan a ambos lados de la cerradura por el sistema llamado de bayoneta, engancho por simple rotación de aquellos en la caja y -
85 siendo inmovilizados mediante tornillos accionados por el frente de la cerradura.

2ª.- BOMBILLO DESMONTABLE PARA CERRADURAS, según reivindicación 1ª, caracterizado porque, para desmontar los bombillos es suficiente accionar el tornillo situado en el frente e imprimirlos una rotación inversa a la del montaje, quedando sueltos.

90 3ª.- BOMBILLO DESMONTABLE PARA CERRADURAS, según reivindicaciones anteriores, caracterizado además porque el bombillo lleva el cilindro situado en el eje, lo que hace más fácil y exacta la referencia de ajuste de posición de la excéntrica que acciona el pestillo.

95 4ª.- BOMBILLO DESMONTABLE PARA CERRADURAS, según reivindicaciones anteriores, caracterizado porque el cuerpo del bombillo puede ser indistintamente macizo o de forma especial, para reducir al mínimo el material, llevando en este caso una coraza de chapa embutida, acoplada por el exterior y atornillada al bombillo de tal forma que no sean asequibles desde el exterior, -
100 una vez colocada la cerradura en la puerta.

105 5ª.- BOMBILLO DESMONTABLE PARA CERRADURAS, según reivindicaciones anteriores, que se caracteriza porque para evitar los desplazamientos longitudinales del tornillo de fijación de los bombillos, aquel está provisto de una muesca, practicada al tornear, a la que se ajusta una horquilla acoplada en la caja de la cerradura.

31175



110

6.- Por último se reivindica como objeto sobre el que ha de recaer el presente modelo de utilidad que, por veinte años, se solicita para España y sus Colonias, - - - - -

p o r

" BOMBILLO DESMONTABLE PARA CERRADURAS "

Todo conforme queda expresado en la presente memoria descriptiva, que consta de cinco hojas escritas a máquina por una sola cara y planos que se acompañan.

Madrid, 19 de Mayo de 1.952.

P.A.,
PEDRO FELIU MORA
A.P.

91175



FIG. 1

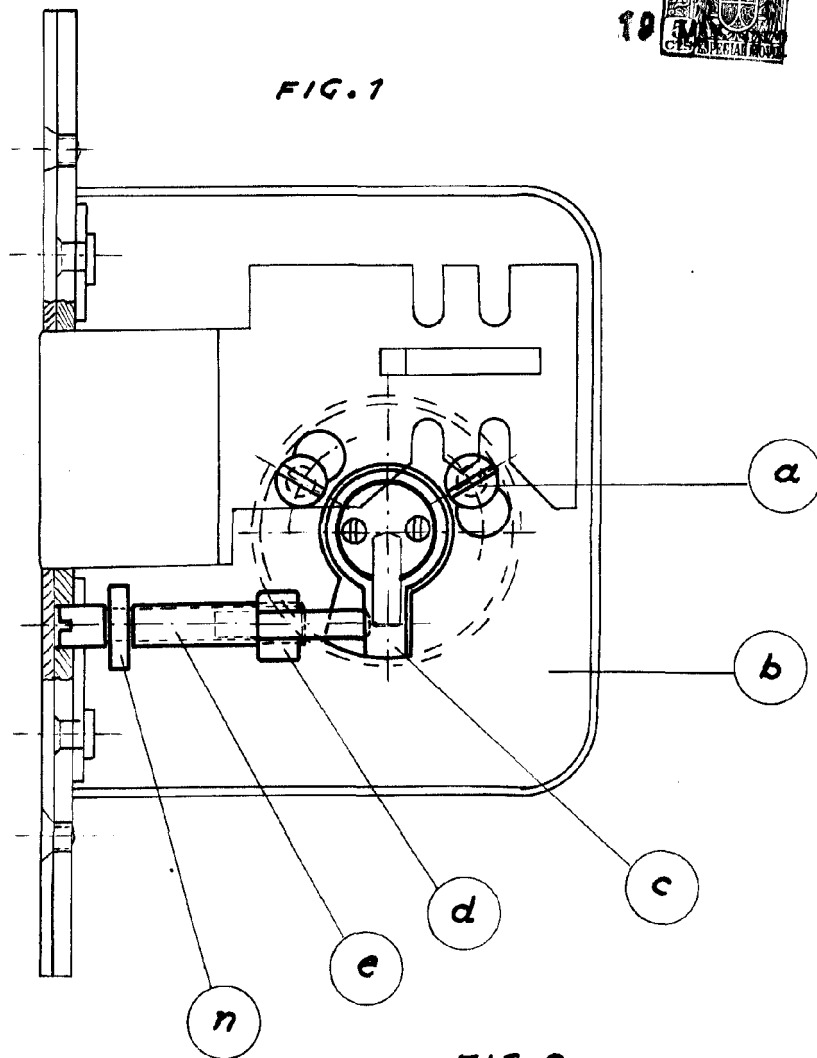
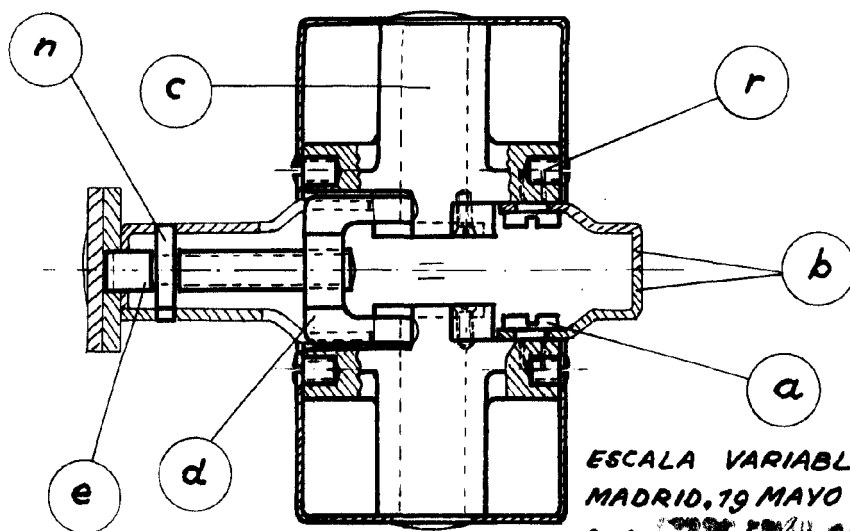


FIG. 2



ESCALA VARIABLE
MADRID, 19 MAYO 1952
P.A. *[Signature]*



FIG. 3

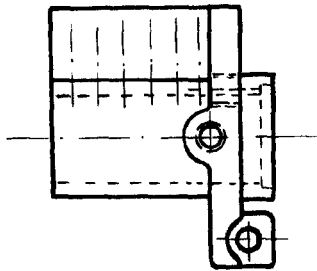
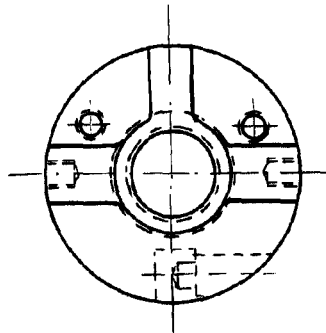


FIG. 4



31175

FIG. 5

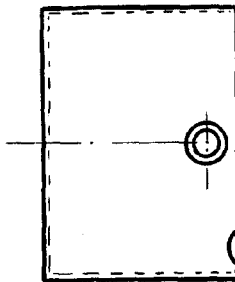


FIG. 6

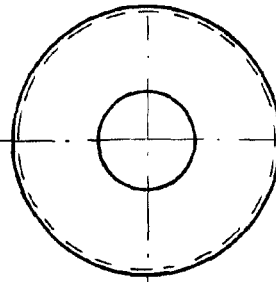


FIG. 7

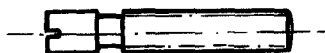


FIG. 8

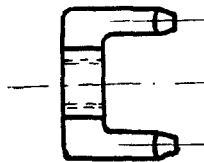


FIG. 9

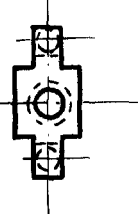


FIG. 10 FIG. 11



FIG. 12



FIG. 13



ESCALA VARIABLE
MADRID, 19 MAYO 1.952

P.A.

[Handwritten signature]