

31107

31107



MEMORIA DESCRIPTIVA

=====

correspondiente a un MODELO DE UTILIDAD, cuyo registro se solicita por veinte años, a favor de D. Vicente GOMBAU SERRANO, de nacionalidad española, residente en BARCELONA, Doctor Carrulla, 16, por: "TEJIDO METALICO ARTICULADO UTILIZABLE COMO CINTAS TRANSPORTADORAS Y ELEVADORAS".

--e-e-e-e-e--

El objeto sobre que recae el presente modelo de utilidad se refiere concretamente a unos tejidos metálicos articulados formando bandas por la unión continua de una serie de chapas de acero perforadas o caladas unidas sucesivamente por medio de eslabones simples o abrazaderas, cuya utilización fundamental es en forma de cintas transportadoras en un mismo plano o elevadoras, para situar en diferentes puntos productos de todas clases, tales como carbones, minerales en general, tierras y manufacturados como pueden ser aglomerados, ladrillos y en general todo cuanto sea susceptible de traslación o elevación a espacios o lugares distintos,

5.-

10.-

31107



ya sea para su carga , tratamiento sucesivo, etc, etc.

15.- En este tipo de cinta transportadora se acusan notables ventajas sobre lo que actualmente se utiliza. En el aspecto económico, la economía es el resultado de la fácil construcción de estos elementos, resultando, incluso más económico que los tejidos metálicos conocidos, que tienen a plicación similar. Este tejido es susceptible de fabricación , en un aspecto que pudiera llamarse artesano, no requiriendo ninguna instalación de importancia.

20.- Asimismo, su costo es inferior a las correas transportadoras fabricadas a base de caucho.

25.- Por otro lado presenta un gran beneficio debido, precisamente, a la articulación de las piezas que al presentar resaltes evita toda clase de deslizamientos, consiguiéndose una mayor potencia con un mínimo de consumo de energía, determinando un aumento en el rendimiento de más del doble sobre cualquier clase de cintas transportadoras o elevadoras que actualmente se usan.

30.- En el plano adjunto se presenta, a título de ejemplo, dos formas de realización práctica entre las múltiples a que puede adaptarse el sistema.

35.- En la figura 1ª, está representado un tejido, según la invención, visto en planta, con montaje sobre un nervio o tira lateral.

La figura 2ª, presenta otro tipo de tejido, sobre la misma base; montado sobre tira central, visto también en planta.

40.- La figura 3ª, muestra un trozo de elemento de la cadena presentada en la figura 1ª.

La figura 4ª, es ^{el} elemento utilizado para la formación de la cinta, según la figura 2ª.

45.- La figura 5ª, es un eslabón de enlace utilizable indistintamente en cualquiera de los tipos de cinta.



Y la figura 6ª, muestra un tubo que puede utilizarse para el cierre de los eslabones.

50.- Es de hacer notar que el tubo citado y representado en la figura 6ª no es imprescindible y fácilmente puede eliminarse o sustituirse mediante el soldado de los eslabones, por soldadura eléctrica, por ejemplo.

55.- En vista de lo anterior, el invento está constituido por una serie de bandas (1) fabricadas en chapat de acero perforadas o caladas, con la longitud que la cinta transportadora requiera.

Estas bandas pueden tener las más variadas formas, tanto en su periferia como en su calado y así en (2) se presenta otro tipo de banda con distinto calado.

60.- Las bandas (1), ó (2) son superpuestas de manera que un lado de una monte sobre el lado correspondiente de la sucesiva y de esta forma dispuestas son colocados los eslabones (3) que abrazan el nervio de dos bandas entre cuyos extremos abiertos se dispone el tubo de cierre (4) o se suelda el eslabón.

65.- Se deduce que por este procedimiento la longitud de la cinta es variable, porque para ello basta con armar más o menos bandas por el mismo procedimiento.

70.- En la construcción de las cintas, atendiendo a su empleo pueden utilizarse bandas dispuestas de manera que los calados de la inferior queden cerrados con las partes lisas de la superior para constituir una superficie sin orificaciones pero conservando las pestañas características para el más perfecto arrastre del material transportado.

75.- Las cintas así construídas pueden variar de forma, dotándolas de orillas solapadas, o sin necesidad de éstas; como anteriormente se indicó, es susceptible de las más diversas dimensiones y pueden emplearse materiales diversos en su construcción, pudiendo verificarse la yustaposición de los elementos componentes por los medios y formas que resulten más apropiados para la industria a que estén destinados.

80.-

3 1107



85.- Una de las propiedades más características de este invento es que debido a la forma de las pestañas, que actúan de manera similar a los cangilones, puede efectuar el arrastre o elevación de los materiales automáticamente, sin intervención de personal para su carga.

90.- Descrita suficientemente la naturaleza del invento y su realización práctica debe aclararse que tanto los términos de la presente memoria como la exposición gráfica efectuada son a título enunciativo y susceptible en el conjunto y en las partes de modificaciones de detalle en cuanto éstas no alteren la esencialidad del presente modelo de utilidad que ha de recaer en las siguientes:

REIVINDICACIONES

95.- 1ª).- "TEJIDO METÁLICO ARTICULADO UTILIZABLE COMO CINTAS TRANSPORTADORAS Y ELEVADORAS", que se caracteriza por estar constituido por una serie de bandas de chapas caladas de manera que ofrecen unos nervios verticales que al ser superpuestas unas bandas sobre otras permiten su unión sucesiva mediante el armado de asas de enlace; presentando en el conjunto una superficie con pestañas y con aberturas cubiertas o no según la forma de los calados de las bandas respectivas.

100.- 2ª).- El mismo tejido, que se caracteriza porque los eslabones de enlace son abiertos y volteados de manera que dos extremos queden enfrentados para la disposición de un tubo o rodillo de cierre.

105.- 3ª).- El mismo tejido, que se caracteriza porque las bandas son dobladas en sus extremos longitudinales para presentar orillas o solapas laterales en la cinta por ellas formada.

110.- 4ª).- "TEJIDO METÁLICO ARTICULADO UTILIZABLE COMO CINTAS TRANSPORTADORAS O ELEVADORAS".



115.- La presente memoria descriptiva consta de cinco hojas, foliadas y escritas a máquina por una sola de sus caras, componiendo un total de ciento diez y siete líneas incluidas las presentes.

Madrid, 10 de mayo de 1952

ANTONIO ESCRIBA
F. P.

81107

Fig. 1

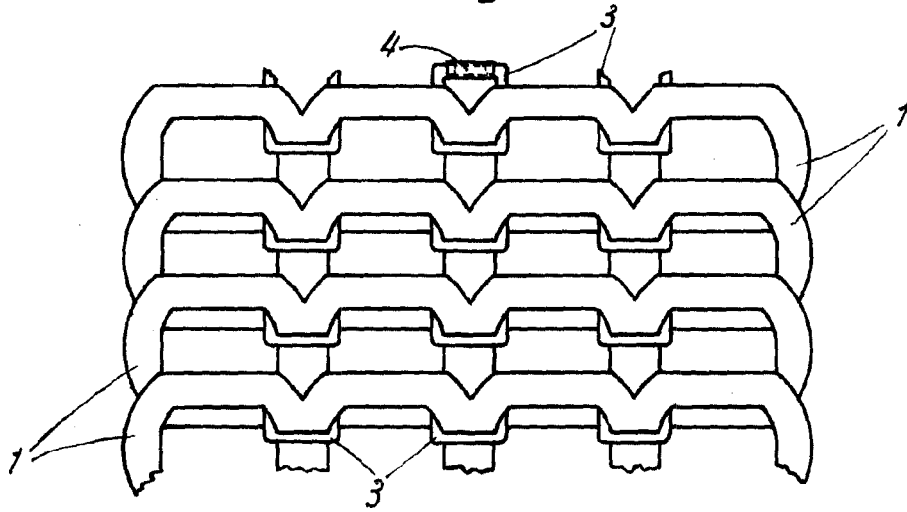


Fig. 2

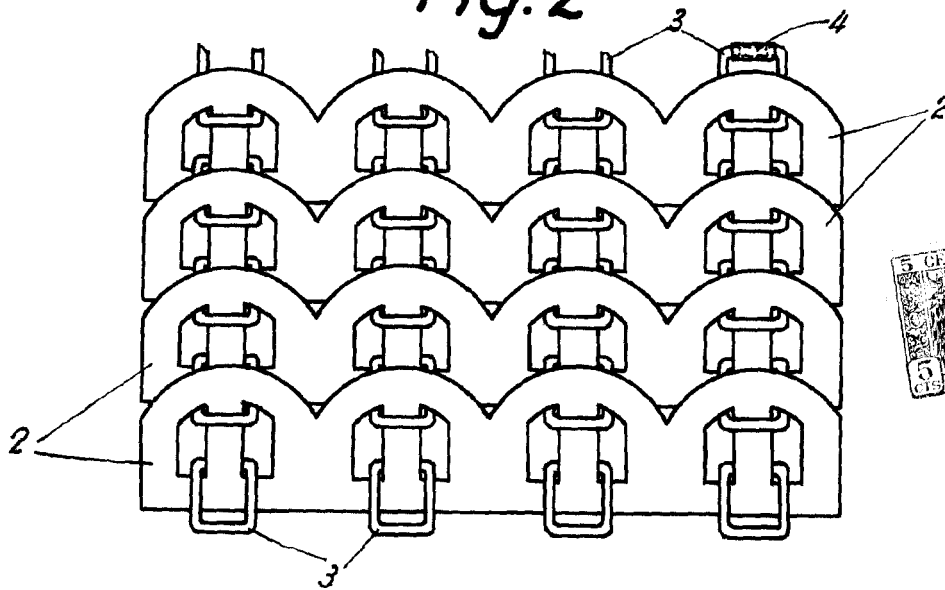


Fig. 3

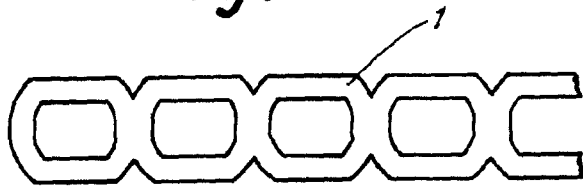


Fig. 5



Fig. 6



Fig. 4

Madrid, 9 de Mayo de 1952.

Escala variable.