



MEMORIA DESCRIPTIVA

Que se une a la Solicitud de Registro de un MODELO DE UTILIDAD a favor de "Precisión Industrial" S. L. por "MEJORAS EN LOS ELEMENTOS ELECTRICOS DE CALFACCION DE LOS FRIGORIFICOS DE ABSORCION"-----

---- 0 ----

Como es sabido, los aparatos frigoríficos de ciclo de absorción funcionan mediante el empleo de calor recibido de un foco, que generalmente es de gas, de petróleo o eléctrico.

Desde luego, el sistema eléctrico es el más conveniente para los frigoríficos utilizados en la economía doméstica, por las obvias razones de su mayor comodidad y menor peligro de accidentes o incendios.

El objeto de la presente Memoria es presentar la realización de un nuevo modelo de elemento eléctrico de calefacción que sobre los ya existentes reúne las ventajas de su fácil formación, de la sencilla manera de substituir su hilo de resistencia eléctrica y, consecuencia de todo, de su baratura.

La figura 1 muestra en proyección vertical el referido elemento calentador.

La figura 2 enseña el mismo calentador en proyección horizontal, visto por abajo.

La figura 3 nos da una proyección horizontal desde el plano XX, y



La figura 4 representa otra proyección horizontal, tomada desde el plano YY.

Según puede observarse en la fig. 1, el calentador comprende varias piezas de material aislante insertadas y sujetas en una varilla, 1.

La pieza inferior, A, porta en su base dos terminales, 2 y 3, fig. 2, para enlazar en ellos los extremos de la línea eléctrica externa y los extremos de la resistencia. Para el paso de la referida resistencia, dicha pieza A está convenientemente perforada por dos pasos independientes 4, 4, a continuación va la pieza B, perforada también, para dejar paso, 4, 4, así mismo, al hilo de la resistencia. Esta pieza, más o menos larga o que puede suprimirse, sirve para graduar en el frigorífico la altura conveniente del foco de calor.

Más arriba se halla el soporte Q propiamente dicho de la resistencia, constituido por una pieza de material refractario, cuya sección tiene la forma que muestra la figura 3, donde se observa que las estrías superficiales, 5, (seis en la realización aquí descrita) se cierran algo en el borde externo para evitar que pueda sobresalir la espiral, 6, de la resistencia eléctrica. Esta resistencia se inserta en la pieza Q pasándola de una estría a la siguiente alternativamente por arriba y por abajo.

Por último, existe la arandela D, de material aislante y resistente al calor, que sirve para mantener la rigidez del conjunto cuando se colocan luego las tuercas 7 y 8 en los extremos de la varilla 1.

El modelo se realiza en los tamaños convenientes para desarrollar la longitud de resistencia eléctrica indispensable según el calor preciso en el aparato refrigerador, y el



voltaje existente en el manantial eléctrico externo.

N O T A

5 Descrito suficientemente el nuevo elemento eléctrico calentador para refrigeradores de absorción, lo que se reivindica como nuevo y propio es lo que sigue:

10 1.- Un elemento calentador eléctrico formado por un soporte aislante compuesto de varias piezas atravesadas en su eje, una a continuación de otra, por una varilla que las mantiene rígidamente mediante tuercas en los extremos de la varilla, y por un hilo de resistencia eléctrica que va colocado en estrías abiertas superficialmente en el sentido del eje en una de las piezas aislantes, pasando el hilo de una estría a la inmediata alternativamente por arriba y por abajo, y pasando ambos extremos del hilo por dos perforaciones independientes de las siguientes piezas aislantes, hasta terminar empalmándose con los dos terminales situados en la base de la pieza aislante inferior. En el extremo superior, una arandela aislante evita el contacto de los pasos altos del hilo de una a otra estría con las tuercas del extremo de la varilla.

25 2.- Un elemento calentador eléctrico según la reivindicación primera, en el que la pieza aislante refractaria donde va colocado el hilo resistente, lleva estrías superficiales de sección más que semicircular para que las espiras de la resistencia eléctrica queden bien retenidas dentro de la ranura.

3.- Un elemento calentador eléctrico según las reivindicaciones precedentes, en el que las piezas aislantes inter-



medias entre la que lleva la resistencia y la inferior que lleva los terminales de empalme eléctrico, pueden tener la longitud conveniente para que resulte el foco de calor a la altura más adecuada, y también pueden suprimirse.

5

4.- MEJORAS EN LOS ELEMENTOS ELECTRICOS DE CALEFACCION DE LOS FRIGORIFICOS DE ABSORCION, según se describe y reivindica en la presente Memoria, que consta de cuatro pliegos foliados y escritos por una sola cara y de una lámina.

Madrid, 24 de abril, 1952

"Precisión Industrial" S.L.

El director gerente:

819



Escala variable

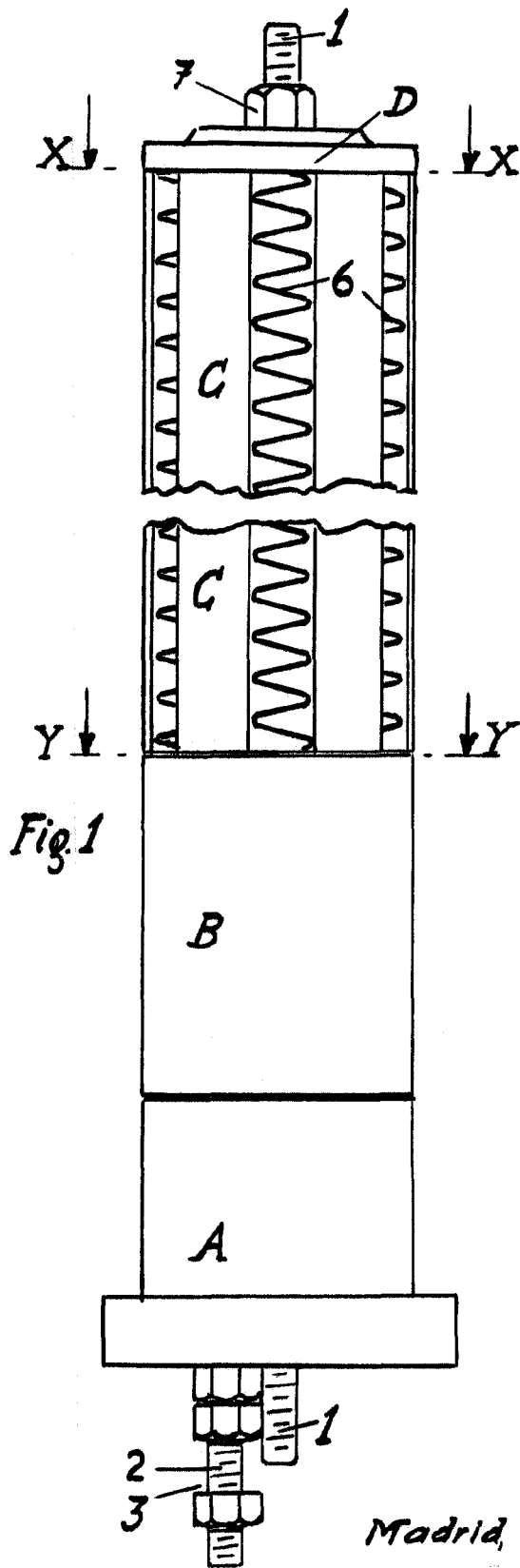


Fig. 1

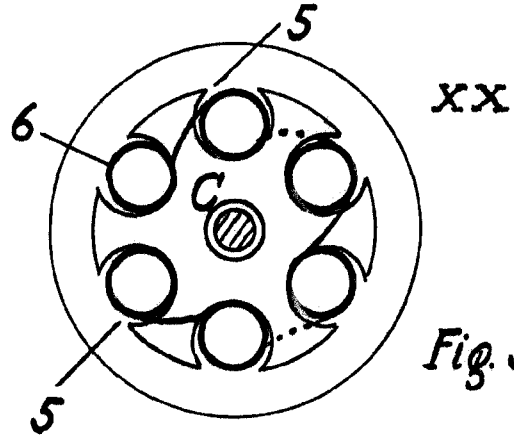


Fig. 3

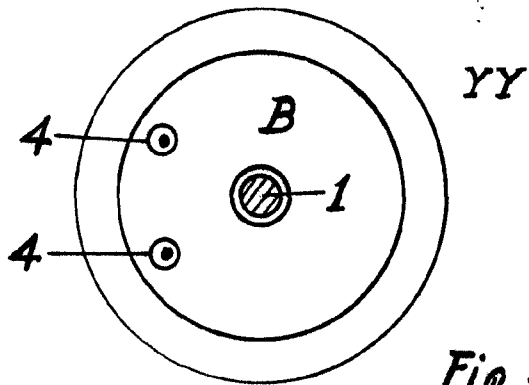


Fig. 4

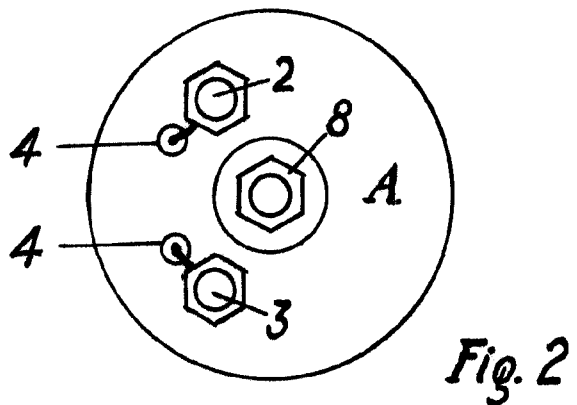


Fig. 2

Madrid, 24 abril, 1952

[Handwritten signature]