

30655
30655



MEMORIA DESCRIPTIVA
de un
MODELO DE UTILIDAD
por
"PORTAHILERAS MULTIPLE"

Guyo registro se solicita por VEINTE AÑOS, para España y sus Posesiones, a favor de Don Emilio Amozarrain Genitagoya, residente en Vergara (Guipuzcoa), Altos Hornos s/n.-

5 El portahileras es un aparato complementario de las máquinas trefiladoras, que tiene por objeto sujetar las hileras a través de las que ha de pasar el alambre, con el fin de estirarle al propio tiempo que se disminuye su sección.

10 Todos los tipos de portahileras actualmente en uso, sostienen una sola hilera cada vez y, por consiguiente, si se desea dar pasadas de distintos calibres en una misma bobina, se hace necesario cambiar de hilera, con la consiguiente molestia y pérdida de tiempo.

15 Tendiendo a subsanar esta deficiencia, ostensible siempre en la práctica, se ha concebido el portahileras múltiple objeto del presente modelo, que permite sujetar varias hileras al mismo tiempo, bastando un pequeño movimiento de giro para disponer la necesaria o conveniente en cada caso.

30655

- 5 AB



Esencialmente, está constituido este dispositivo por un cajetín o recipiente de forma circular y con posibilidad de giro sobre un eje en el que va establecido. Este
20 cajetín o recipiente lleva dispuestos en su periferia varios alojamientos destinados a contener las hileras, las cuales pueden ir directamente introducidas en los expresados alojamientos, o bien colocadas dentro de cajas adecuadas que, a su vez, se introducirán en los alojamientos
25 antedichos.

Para facilitar la comprensión, los adjuntos dibujos nos representan un ejemplo de ejecución práctica del modelo que nos ocupa.

La fig. 1ª muestra respectivamente en planta y sección
30 el cajetín o recipiente constitutivo de este portahileras múltiple. Como vemos, es circular, con orificio para adaptación a su eje en la parte central y provisto en este caso de cuatro alojamientos (1) para hileras o cajas contenedoras de aquellas. Naturalmente, el número de estos
35 alojamientos será variable, aunque en el ejemplo representado se hayan dispuesto cuatro.

Diametralmente opuestos a cada uno de estos alojamientos (1), aparecen los orificios (2), practicados en las paredes del portahileras y destinados a la entrada del
40 alambre, el cual sale al exterior por los orificios (3) después de discurrir por la hilera correspondiente, pasando a enrollarse en la bobina.

A fin de proteger e impedir el desgaste de los orificios (2), éstos van reforzados por unos casquillos (4) colocados a rosca y que adoptan la forma que, ampliada, se
45 observa en el dibujo.

En el supuesto de que las hileras se dispongan en cajas, y no directamente introducidas en los alojamientos (1),

30655 -5



50 puede establecerse una refrigeración de las mismas median-
te corriente de agua, aire u otro fluído cualquiera, para
lo cual se han establecido en el portahileras los tubos
(5), que se ponen exteriormente en comunicación con la
toma de corriente y de desagüe e interiormente con las
propias hileras, formando una corriente sucesiva según
55 veremos más adelante.

El orificio (6) tiene por misión facilitar la extrac-
ción de las cajas contenedoras de las hileras, permitien-
do la introducción de un punzón en caso necesario.

60 La fig. 2ª nos ofrece, también en planta y sección,
una de las cajas contenedoras de hileras. Como puede apre-
ciarse, consta de un vaciado circular central en el que se
adapta la hilera y lleva dispuesto en el fondo un orifi-
cio (7) para salida del alambre. Los tubos (8) son para
entrada y salida de la corriente refrigeradora. Sobre
65 esta caja, una vez introducida la hilera correspondiente,
se colocan una junta y una tapa que van fijadas mediante
tornillos acoplados en los orificios que se distinguen en
el gráfico.

70 La fig. 3ª nos representa, en planta y sección como
en casos anteriores, el portahileras objeto de este regis-
tro ya montado y en disposición de funcionamiento. Obser-
vamos que los alojamientos circundantes están ocupados
por las cajas portahileras (9), apareciendo diametralmen-
te enfrentados con estas cajas los orificios (2), provis-
tos de sus casquillos de protección y refuerzo. Los tubos
75 (5) de refrigeración, uno de entrada y otro de salida, se
hallan conectados mediante conducciones apropiadas, prefe-
rentemente tubos flexibles (10), al circuito constituí-
do por las hileras, formando una corriente refrigeradora
80 que discurre por todas ellas.

30655

-5 AB



El espacio central (11) del dispositivo, se halla ocupado por una materia lubricante del alambre, en la que se baña aquel antes de penetrar en la hilera que corresponde en cada caso.

85 En el corte o sección que nos muestra esta figura, se observa distintamente la hilera (12) dispuesta en su alojamiento y contenida en una de las cajas antes descritas, es decir, similar a la representada por la fig. 2ª.

Fácilmente se deduce de todo lo expuesto que, después de pasado el alambre por una hilera determinada, si se desea que vuelva a pasar por otra de distinto calibre, bastará con imprimir un pequeño giro al dispositivo portahileras para que éste enfrente con dicho alambre la hilera deseada, sin necesidad de cambio alguno previo ni de complicadas manipulaciones que llevan consigo lamentables pérdidas de tiempo.

Lo dicho es fiel reflejo de la invención, debiendo considerarse con sentido amplio y nunca en forma limitativa, y siendo indiferentes las condiciones en que el modelo se construya en cuanto a tamaños, colores y materiales empleados, siempre y cuando no se altere la idea esencial que constada queda y que se reivindica.

REIVINDICACIONES --

Se reivindican a nombre y favor de Don Emilio Amozarrain Genitagoya, de nacionalidad española, los términos siguientes:

1ª.- Portahileras múltiple, caracterizado por hallarse constituido de un cajetín o recipiente circular que, con posibilidad de giro sobre un eje en el que va establecido, lleva dispuestos en su periferia un número variable de alojamientos para la contención de las hileras, las cuales pueden ir directamente introducidas en los expresados alojamien-

30655

- 5 Apr



115

tos, o bien colocadas en cajas adecuadas que, a su vez, se establecerán en los interior de los alojamientos citados.

120

2º.- Portahileras múltiple, según reivindicación precedents, caracterizado porque, sobre las propias paredes del dispositivo, y en sentido diametralmente opuesto a los alojamientos de las hileras, lleva practicados unos orificios adecuados por los que penetra el alambre para discurrir por dichas hileras, encontrando salida para su posterior arrollamiento a la bobina por otros orificios también idóneos y practicados en los propios alojamientos de aquellas.

125

3º.- Portahileras múltiple, según anteriores reivindicaciones, caracterizado porque los orificios de entrada del alambre al portahileras están dotados de unos casquillos de refuerzo que impiden su desgaste.

130

4º.- Portahileras múltiple, según anteriores reivindicaciones, caracterizado porque las cajas que en su caso se introducen en los alojamientos del dispositivo conteniendo a las hileras, van asimismo provistas de un orificio para salida del alambre y tanto estas cajas como el portahileras dotados de unos tubos que, debidamente relacionados, y merced a una corriente líquida o gaseosa que discurre por su interior, establecen un sistema refrigerador a través de las susodichas cajas.

135

5º.- PORTAHILERAS MULTIPLE.

140

Todo conforme queda descrito en la presente Memoria, que consta de GINGO HOJAS mecanografiadas por una sola cara, foliadas y dibujos anexos.

Madrid, 5 de abril de 1952.

ANTONIO FERNANDEZ PASCUA.

R. P.

FIG. 1 20655-5 ABR 1952

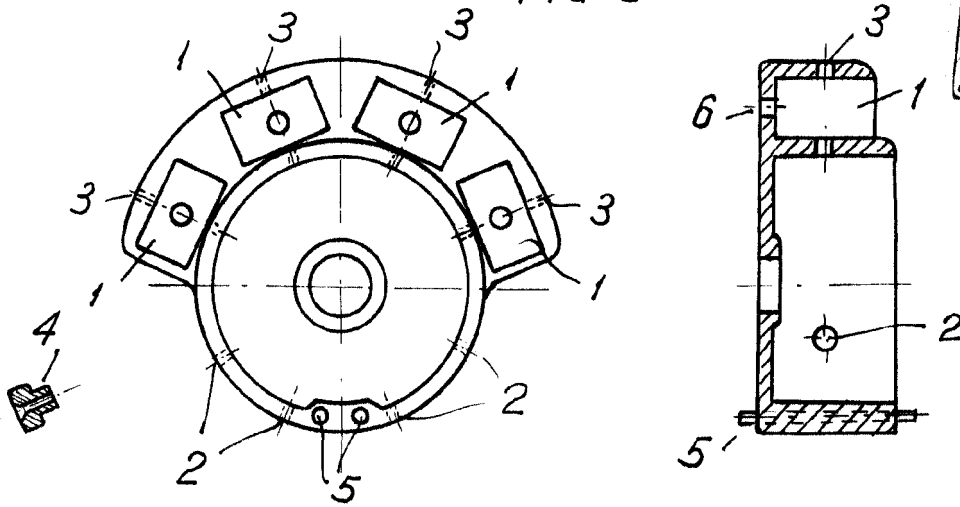


FIG. 2

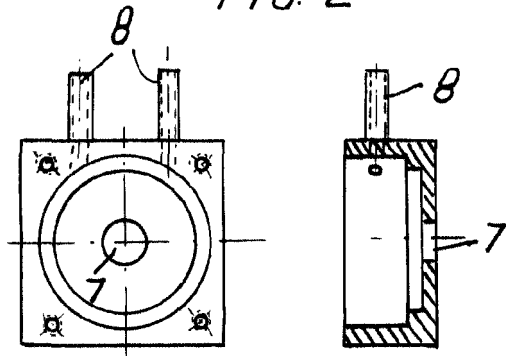
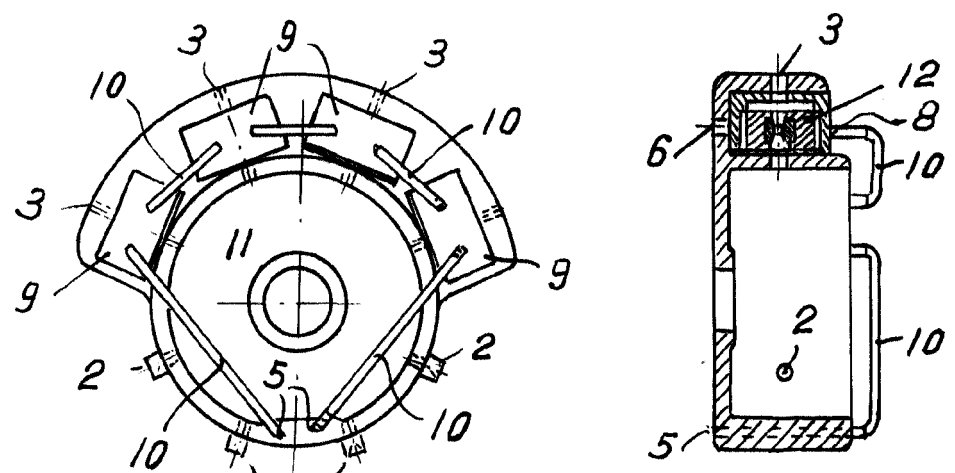


FIG. 3



Madrid, 5 de Abril de 1952

ANTONIO GONZALEZ GONZALEZ

Emilio Amozarrain Cenitagoya

Escala variable.