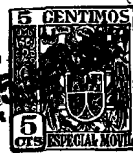


30649

30649



M E M O R I A      D E S C R I P T I V A

correspondiente a un MODELO DE UTILIDAD, por 20 años, a favor de la entidad española MANUEL REY E HIJOS, S.L., residente en VIGO (Pontevedra), calle de Tomás Alonso 131, por: "GRAPA ARTICULADA DE UNION PARA CORREAS DE TRANSMISION TRAPEZOIDALES PERFECCIONADA".

- o - o -

Se trata en el presente modelo de utilidad de una grapa articulada para unión de correas de transmisión, muy especialmente de tipo trapezoidal.

- 5.- Tiene la ventaja, entre otras, sobre las conocidas, de poseer una gran sencillez para su montaje y, además, extraordinaria fortaleza y resistencia al desgaste, dada precisamente a la forma en que está construída, dotada además de gran duración por ser reemplazables unos refuerzos especiales de que constan, precisamente en los que se produce el rozamiento,
- 10.- por lo cual las averías en esta clase de grapas puede asegurarse que no existen, precisamente ante la dificultad de que se produzcan.

En el plano adjunto se presenta una forma de realización práctica de la misma, viéndose en él una grapa vista de



0649

15.- lado en la figura 1.

La figura 2, es otra vista de la misma grapa en sección longitudinal.

La figura 3, es una vista en alzado de la propia grapa.

La figura 4, representa una sección de la grapa armada.

20.- La figura 5, muestra el eslabón de enlace de las dos partes de que consta la grapa.

La figura 6, es una sección por el centro del pasador o eje de montaje de la articulación.

25.- La figura 7 es el mismo pasador visto de frente por el lado del rebaje.

La figura 8, por último, es el refuerzo recambiable.

30.- Consiste, pues, la grapa de que se trata de dos partes simétricas (A) (A') volteadas en forma de arco con una abertura central (B) mediante las cuales se arma un eslabón (C) que queda sujeto en virtud de los orificios (D) en forma circular con un lado o cuerda recta al introducir en ellos unos ejes (E) que constan de un rebaje (F) cuyo chaflán se ajusta en los planos de los orificios (D) y al introducir en el orificio central (G) del eslabón (C) un pasador (H) de grapilla imposibilitan la unión de las grapas (A) (A') y por tanto el que se desmonten las grapas.

35.- En cada una de las vueltas, y ajustándose a ellas por la parte interior, guardando la misma forma que la grapa, lleva dispuestos unos refuerzos (I) con abertura central (J) sobre cuya curva rozan los ejes (E) permitiendo precisamente la abertura (J) que coincide con las aberturas (B) de las grapas, un armado perfecto.

40.- La superficie interior de ambos lados de la grapa (A) (A') lleva unas estrias (K) con el fin de evitar en todo momento el resbalamiento de las correas armadas.

45.-



0649

Los términos de la descripción precedente deben ser interpretados siempre a título enunciativo y no limitativo por cuanto que son susceptibles en ellas modificaciones de detalle que en ningún momento alterarían la esencialidad del presente modelo de utilidad.

-----  
REIVINDICACIONES

1ª).- "GRAPA ARTICULADA DE UNION PARA CORREAS DE TRANSMISION TRAPEZOIDALES PERFECCIONADA", que se caracteriza por estar compuesta de dos piezas simétricas en forma de arco, con las superficies que han de presionar sobre la correa estriadas, disponiéndose en el interior del arco en cada parte de la grapa un refuerzo que guarda la misma forma exterior que adopta la grapa, con abertura central coincidente con las aberturas de las mismas piezas de la grapa, sobre cuyos refuerzos, en su curva, rozan los ejes de armado del eslabón de enlace.

2ª).- "GRAPA ARTICULADA DE UNION PARA CORREAS DE TRANSMISION TRAPEZOIDALES PERFECCIONADA".

La presente memoria descriptiva consta de tres hojas, foliadas y escritas a máquina por una sola de sus caras, componiendo un total de sesenta y siete líneas incluidas las presentes.

Madrid, 4 de Abril de 1.952

ANTONIO ESCRIVA  
A.P.

5079

Fig. 1

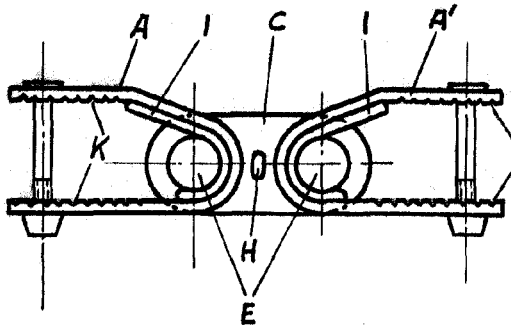


Fig. 2

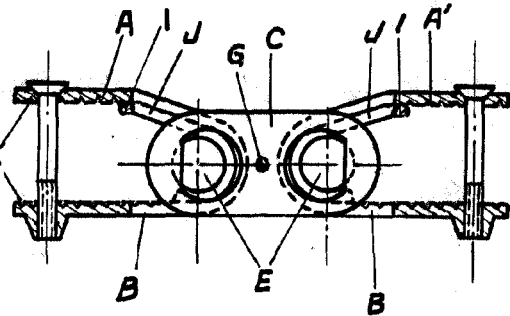


Fig. 3

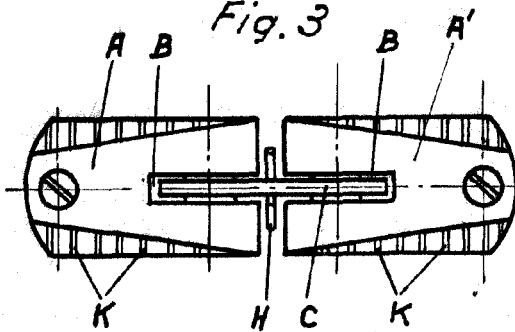


Fig. 4

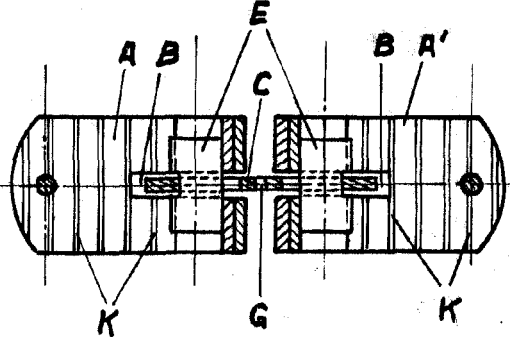


Fig. 5

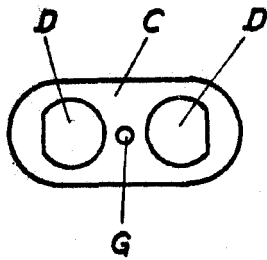


Fig. 8.

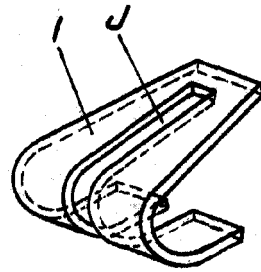


Fig. 6

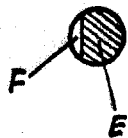
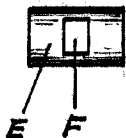


Fig. 7



Madrid, 4 de Abril de 1952

ANTONIO ELORIVA

*[Handwritten signature]*

Escala variable.