



Memoria Descriptiva

para

un Modelo de Utilidad, por 20 años,

a favor de

Don Mauricio Schmidt de Pablo,

- Nacionalidad española -

residente en

Barcelona -

Carretera de Sarriá, 67,

por:

**" Soporte sujetador para llaves de bocas
fijas e variables ".**



1952

5 El presente modelo de utilidad se refiere a un soporte sujetador para llaves de bocas fijas o variables, de las utilizadas en los talleres mecánicos, que tienen distintos tamaños y hasta ahora se sujetan con correas de cuero, cintas y similares e incluso diversos sujetadores metálicos de sistemas varios, que reúnen en grupo compacto toda una serie de tales llaves, adoleciendo todos los sujetadores actuales del defecto de que al retirar de ellos una llave se deshace el resto del grupo, desordenándose la agrupación de ellas, con el eventual peligro de que se pierda alguna.

10

15 El soporte sujetador cuyo modelo se reivindica permite colocarlas paralelamente sujetas cada una por su boca, que se introduce en un encastre, y por su otro extremo que se adapta a su muelle; yendo estos muelles colocados en una placa, que se une perpendicularmente a la base del dispositivo, y los encastres dispuestos en otra pieza unida de modo análogo a dicha base; siendo tanto los muelles como los encastres de tamaños adecuados, para los de las distintas llaves que han de sujetarse, las cuales quedan así colocadas unas encima de otras por orden, dentro de la serie de ellas que interese.

20

25 El soporte sujetador cuyo modelo se reivindica puede hacerse del tamaño conveniente, para el mayor o menor número de llaves a que esté destinado y las dimensiones de las mismas, y puede construirse de cualquier material apropiado como; hierro, acero, u otro metal, o materia plástica, pudiendo ser su acabado, cromado, niquelado, pla-



5 teado, dorado, estañado, cincado, cadmiado o pavonado en negro o en colores y también pintado. Es decir, que dentro de las reivindicaciones que se establecen pueden construirse soportes de diversas características, según la aplicación concreta a que se destine; pero como tales variaciones así como otras que puedan hacerse en detalles de presentación u organización, no afectan a la esencialidad reivindicada, los distintos soportes que se construyan con cualquiera de esas modificaciones no serán sino variantes, igualmente comprendidas y protegidas por el presente registro.

10 En esta idea las adjuntas figuras corresponden únicamente a una forma de ejecución, sin carácter alguno limitativo, que se presenta a título de ejemplo de realización para concretar cuanto se dice en esta memoria descriptiva.

15 La figura 1ª representa la proyección del soporte sobre el plano de su base.

La figura 2ª muestra su vista lateral.

20 La figura 3ª corresponde a dos aspectos complementarios de la pieza que lleva los muelles para sujeción de las llaves.

La figura 4ª de modo análogo, se refiere a la otra pieza que tiene los encastrados para dichos útiles.

25 Con referencia a las indicadas figuras y a los números que sobre ellas designan los detalles del soporte representado, la descripción del mismo es como sigue:

30 La base del soporte tiene dos o más orificios para colgarle en la pared o análogo, y en ella van sujetos perpendicularmente dos piezas 1 y 2 que son en las que se colocan los útiles.



La 1 consiste en una plancha 3, en la cual van colocados muelles 4, y la 2 presenta los encastrés 5, cuyo número, altura y posición se corresponden con el de los muelles 4, de modo que cada uno de estos con un encastré soporta una llave o útil, para ello se introduce la boca en el encastré y el otro extremo se sujeta en el muelle enfrentado con aquél, pudiendo ser los tamaños de esos elementos de apoyo y sujeción los que convengan para los distintos modelos de llaves a colocar.

Como se ha indicado el soporte sujetador puede fabricarse para el número de llaves que se desee y para los tamaños de estas comprendidos entre los límites que interese; haciendo en cada caso el soporte del material que se juzgue adecuado y con la presentación exterior que se desee.

La descripción que antecede pone de manifiesto la ventaja del soporte sujetador reivindicado que permite retirar o sacar cualquier llave, sin que las demás se muevan en su sitio, evitándose de este modo los desórdenes por su manipulación, posibles pérdidas y retrasos en el trabajo.



4. -

N O T A

El presente Modelo de Utilidad, consta de las siguientes reivindicaciones:

5
10
1.ª. - Soporte sujetador para llaves de bocas fijas o variables, caracterizado porque está constituido por una placa-base, prevista de orificios para colgarla en la pared o análogo, a la cual van unidas perpendicularmente: una pieza, que presenta encastrés adecuados, para las bocas de las llaves de distintos tamaños, a que está destinado el soporte, y una placa con muelles que correspondiéndose con dichos encastrés tienen las formas y tamaños convenientes para sujetar los otros extremos de las llaves.

15
2.ª. - " Soporte sujetador para llaves de bocas fijas o variables ".

Según se describe y reivindica en esta memoria descriptiva.

Se detalla e ilustra con los planos que a la misma se acompañan.

20
Y que consta de cuatro hojas, foliadas y escritas a máquina por una sola de sus caras.

Madrid, a 12 de Marzo de 1952. -

Fig. 1.

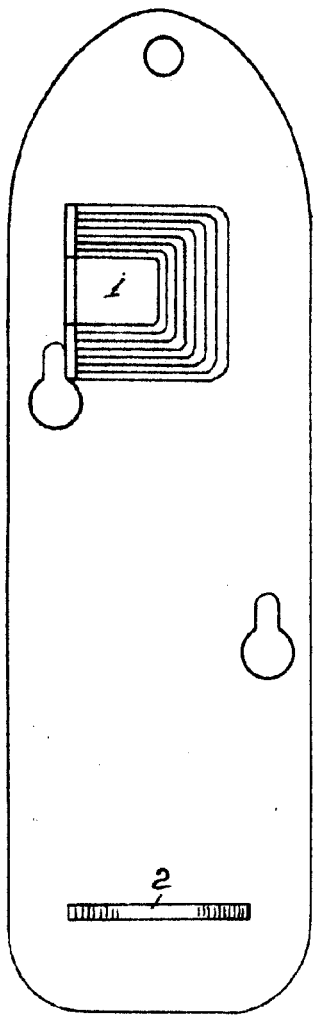
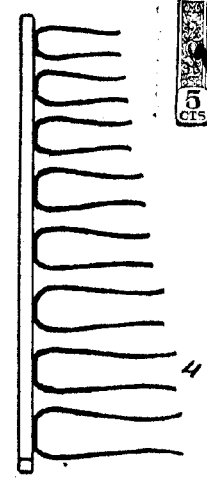
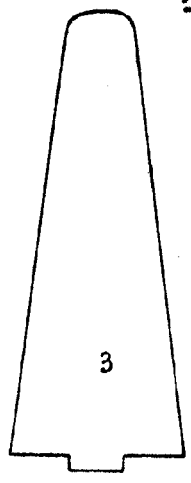


Fig. 3.



1852

Fig. 4.

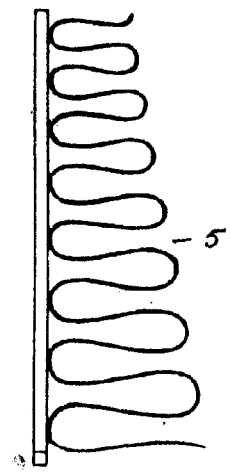
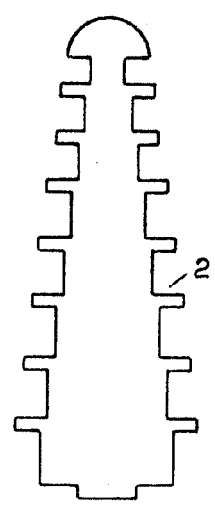
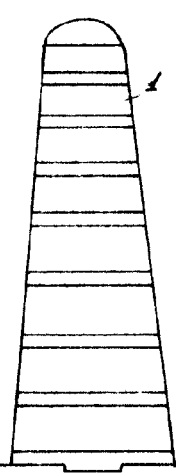
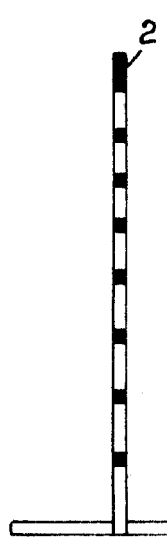


Fig. 2.



ESCALA VARIABLE