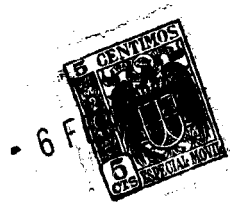


29859



M O D E L O  
D E  
U T I L I D A D

Para "UN PORTACONOS DE ALTAVOZ PERFECCIONADO", a favor de la razón social, RADIO ELECTRICA SOLE, S.A., domiciliada en Barcelona, Ronda Universidad, nº 1.

- . -

MEMORIA DESCRIPTIVA

El presente modelo de utilidad se refiere a un portaconos de altavoz perfeccionado.

5. El objeto de este modelo es el proporcionar un portaconos de altavoz perfeccionado, mediante el cual, sin reducir sus dimensiones básicas en cuanto a sus dispositivos electroacústicos se refiere, ni en lo concerniente a sus medios de fijación propios, permite reducir sensiblemente sus cotas máximas, de manera que el altavoz en cuestión, ocupa menos espacio en el interior del mueble donde se instala, aprovechando rincones y cavidades del interior de dicho mueble que hasta la fecha, con el montaje de los altavoces corrientes resultaban de utilidad completamente nula. Los perfeccionamientos introducidos en los portaconos de altavoz de acuerdo con este modelo son aplicables a altavoces de cualquier tipo, dotados de portaconos circular o alargada, indistintamente y,
- 10.
- 15.

29859



especialmente, a los altavoces de pequeño tamaño destinados a ser instalados en pequeños receptores de radio, equipos portátiles y similares.

5. Este objeto se consigue, mediante el modelo que se describe, por el hecho de proveer un portaconos de altavoz perfeccionado, comprendiendo una porción substancialmente cónica para servir de caja para el cono del altavoz propiamente dicho, y una valona en la base mayor de dicha porción cónica para servir de base de montaje, dotada de taladros para el paso de medios de fijación, caracterizada porque dicha valona se organiza dándole la anchura estrictamente necesaria para formar una base de asiento adecuada, prescindiendo de la anchura necesaria para el montaje de los medios de fijación, cuya valona presenta una pluralidad de extensiones radiales repartidas adecuadamente a lo largo de su perímetro, dotadas de superficie suficiente para contener y servir de base a dichos medios de fijación, para formar una caja de altavoz, cuya valona de montaje presenta dimensiones transversales substancialmente inferiores al diámetro de una valona que comprendiera a dichas extensiones.
- 10.
- 15.
- 20.

Para facilitar la explicación, se acompaña a la presente memoria descriptiva, una lámina de dibujos, en los cuales se ha representado un caso de ejecución, que se cita únicamente a título de ejemplo no limitativo del carácter del modelo, con referencia a la siguiente descripción.

25. En los dibujos:  
la figura representa una vista en planta, por el lado del cono del altavoz, de un portaconos según se describe, aplicado a un rincón de un mueble de receptor de radio.
30. El modelo que se describe consiste, esencialmente,

29859. 6



5. en dotar a un portaconos de altavoz -1-, de una valona -2- para constituir su base de montaje, de manera que dicha valona presente la anchura representada por la cota -3- estrictamente necesaria para proporcionarle la adecuada superficie de asiento y en compatibilidad con los métodos de fabricación empleados en cada caso particular. En esta valona -2- se ha prescindido totalmente de la anchura necesaria para practicar los taladros necesarios para el paso de los medios de fijación del altavoz, así como de las superficies de asiento adyacentes a dichos taladros y necesarias para el apoyo de las cabezas de dichos medios de fijación.

10. Dichos taladros, indicados con la referencia numérica -3-, de acuerdo con el modelo que se describe, se practican en una pluralidad de extensiones radiales -4-, que sobresalen del perímetro general de la valona -2- en la cantidad suficiente para proporcionar el espacio material necesario para dichos taladros y las correspondientes superficies adyacentes -5- para el apoyo de los medios de fijación.

15. De esta manera, se consigue obtener una caja de altavoz, cuyas dimensiones transversales indicadas en general mediante la cota -6-, resultan sensiblemente más pequeñas que el diámetro de un altavoz corriente cuya valona comprendiese totalmente a las extensiones -4-, lo cual, hasta la fecha, es necesario para contener a los referidos medios de fijación. Este diámetro se ha representado por medio de la cota -7-.

20. Los altavoces contruidos de la forma descrita, permiten un aprovechamiento racional del espacio interior de los muebles de aparato de radio, circunstancia muy digna de

30.

298596



5. tenerse en cuenta cuando se trata de receptores de pequeño tamaño, lo cual se aprecia perfectamente en la figura, donde se ha indicado la valona perfeccionada -2-, prácticamente tangente a las paredes -8- de un mueble, con una de sus extensiones -4-, emplazada en el rincón -9- y aprovechando este espacio. Por el contrario, en el caso de un altavoz corriente, su valona estaría materializada por el círculo de trazos interrumpidos -10-, el cual queda fuera de los límites impuestos por las paredes -8-, Esto se traduce en la ventaja de que, en un mismo espacio útil, resulta posible instalar un altavoz de tamaño substancialmente mayor y susceptible, por consiguiente, de tener mejores características acústicas.

10. Este aprovechamiento del espacio útil puede complementarse, si se desea, con una repartición adecuada de las extensiones -4-, con el objeto de encajarlas dentro de los espacios libres que se presenten en el interior de las cajas de aparatos radioreceptores en cada caso particular de aplicación.

15. x El modelo, dentro de su esencialidad, podrá ser llevado a la práctica en otras variantes de ejecución que difieran en detalle de la indicada únicamente a título de ejemplo ilustrativo para la precedente descripción, y a las cuales alcanzará igualmente la protección que se recaba. Podrá, pues, ser construido en cualquier forma y tamaño, empleando para su fabricación los materiales más adecuados a cada caso, combinados del modo más conveniente para el logro del fin propuesto, por quedar todo ello comprendido dentro del espíritu de las presentes reivindicaciones.

99859



- 6 FEB

N O T A

Hecha la descripción del presente modelo, lo cual se declara como no divulgado ni llevado a la práctica en España, comprende las siguientes reivindicaciones:

1ª.- Una caja de altavoz perfeccionada, comprendiendo una porción substancialmente cónica para servir de caja para el cono del altavoz propiamente dicho y una valona en la base mayor de dicha porción cónica para servir de base de montaje dotada de taladros para el paso de medios de fijación, caracterizada porque dicha valona se organiza dándole la anchura estrictamente necesaria para formar una base de asiento, prescindiendo de la anchura necesaria para el montaje de los medios de fijación, dotándola de una pluralidad de extensiones radiales, repartidas adecuadamente a lo largo de su perímetro, provistas de superficie suficiente para servir de base y contener a dichos medios de fijación, para formar un portaconos de altavoz cuya valona de montaje presenta dimensiones de montaje substancialmente inferiores al diámetro de una valona que comprendiera a dichas extensiones.

2ª.- Un portaconos de altavoz perfeccionado.

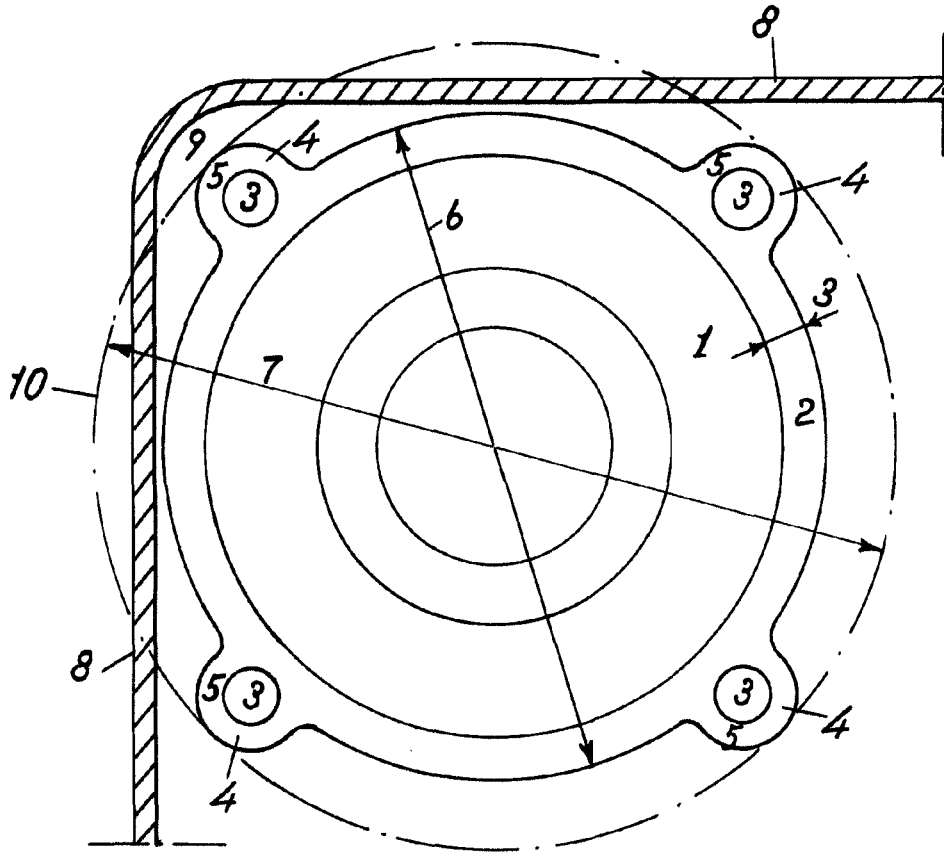
Según se describe y reivindica en la presente memoria descriptiva, que consta de cinco hojas, foliadas y escritas a máquina por una sola cara, acompañadas de una lámina de dibujos.

Madrid, a 6 de febrero de 1952,-

JAIME ISERN

s. d.

99859



Madrid, Enero 1952  
p.p. Jaime Isern