

29451



Memoria Descriptiva

para

un Modelo de Utilidad

a favor de

Don Miguel Sánchez Ferrández

residente en

residente en Elche (Alicante)

Salazar Alonso, 16

por:

" CALZADO CON PISO DE GOMA ESPONJADA "

=====



El presente modelo de utilidad se refiere a un calzado con piso de goma esponjada, en el cual se aplica tal piso en cualquier color o clase, y en la forma o modelo de zapato que se desée, haciendo el mismo más cómodo y mullido que en las hasta ahora fabricados.

La disposición de un zapato establecido de acuerdo con el modelo que se reivindica consiste en montar el corte, previa su preparación normal, en sentido inverso a lo que es usual, doblando el reborde del mismo para fuera, en vez de para dentro, y sujetándole con unas grapas sobre una entre-suela de goma, que a su vez va reforzada con cuero, piel o un sustitutivo apropiado de cualquier clase o material curtido, yendo esta plantilla acondicionada por una sobreplantilla de corcho, de un grueso de 1 a 5 mm., o también de otro material que pueda ser apropiado, cuyo grueso puede ampliarse si es necesario hasta 20 mm.; o incluso hacer de goma tal plantilla; la cual a su vez queda sujeta para otra sobreplantilla de piel, tejido de goma o sustitutivo apropiado y a continuación se sujeta el corte por medio de un respunteado o cosido, con hilo tubular o de cualquier otra clase, reforzándolo con un cerquillo de 1 a 8 mm. de ancho y análogo grueso, cuyo cerquillo según se desée puede ser de cuero o un sustitutivo que pueda cumplir el fin que se persigue.

A continuación se pega el piso de goma que puede ser esponjada o de otra clase, color o forma, con tacón o sin él, con o sin cuña y provista o no de refuerzo, es decir abarcando todas las variedades que existen o puedan existir,



5 el cual se lija o raspa bien y se embadurna convenientemente con cola, cemento o pegamento apropiado para realizar éste en la calidad deseada y en frio o caliente, de modo que la unión quede efectuada con la solidez y garantía precisa. De este modo se obtiene un zapato completamente flexible cómodo y sólido.

10 De cuanto antecede se desprende que la disposición cuyo modelo se reivindica admite múltiples modalidades de ejecución, tanto en la forma y tamaño del calzado a que se aplique, como por la elección de los distintos materiales que se han indicado u otros análogos que puedan reemplazarles y por la presentación del zapato o similar; pero como tales variaciones no afectan a la esencialidad reivindicada, el calzado que se construya con cualesquiera de dichas modificaciones y las características expuestas, no constituirán sino variantes igualmente
15 comprendidas y protegidas por el presente registro.

En esta idea, las adjuntas figuras corresponden únicamente a una forma de ejecución, sin carácter alguno limitativo, que se presenta a título de ejemplo de realización para concretar cuanto se dice en esta memoria descriptiva.

20 La fig. 1 representa la vista de conjunto de un zapato establecido de acuerdo con el modelo que se reivindica.

La fig. 2 corresponde a su sección transversal por el plano cuya traza A-B se indica sobre la fig. 1.

25 Con referencia a dichas figuras y a los números que sobre ellas designan el zapato representado la descripción del mismo es como sigue:



1932

5

Se compone del corte 1 al que va unido como de costumbre el forro 10, cuyos bordes doblados 3 y 4, así como el del piso 5, van cosidos por grapas e hilos a las capas sucesivas de cartón 6, goma 7, en la parte inferior, y al reborde de badana 2, en la superior, que afianza las puntadas evitando la rotura del borde del corte; yendo la capa de corcho 9 comprendida entre el piso 5 y el cartón 6.

10

La capa de goma 7 va unida por vulcanizado a otra 8 de goma esponjosa, que constituye el piso del zapato o análogo.

15

Es decir, que el corte 1 lleva doblado el reborde 3 para fuera y sujeto con unas grapas sobre la entresuela 7 de goma, que a su vez está reforzada con la plantilla 6 acondicionada por la sobreplantilla de corcho 9, sujeta por otra sobreplantilla 5 de piel, tejido de goma o análogo, y a continuación se sujeta el conjunto por medio de un pespunteado o cosido, con hilo tubular o de cualquier otra clase, reforzando con el cerquilla 2 de material apropiado para que no le rompan las puntadas; mientras que en la parte inferior de la entresuela 7 va pegado de modo apropiado el piso 8 de goma esponjada.

* * * * *

* * * * *

*



1952

N O T A

El presente modelo de utilidad comprende las siguientes reivindicaciones:

5 1.- Calzado con piso de goma esponjada, caracterizado, porque el corte lleva doblado hacia fuera el borde inferior, con el del forro y sujeto por grapas a una entresuela de goma, que a su vez va reforzada por encima con una plantilla de cuero, piel o material apropiado, acondicionada por otra sobreplantilla de corcho, que va sujeta y cubierta por una pieza de piel, tejido de goma o análogo que hace de piso interior del calzado, sujetándose el conjunto así formado por un pespunteado o cosido, con hilo tubular o de cualquier otra clase conveniente, que sujeta también un cerquillo de material adecuado para que no le rompan las puntadas; mientras que en la parte inferior de la entresuela de goma, va pegado de cualquier modo conveniente

10 el piso de goma esponjada.

2.- " Calzado con piso de goma esponjada ".

Según se describe y reivindica en el presente modelo de utilidad y se ilustra con los planos que al mismo se acompañan.

20 Consta el presente modelo de cuatro hojas foliadas y escritas a máquina por una sola de sus caras.

Madrid, a 2 de Enero de 1952.

9451



Fig. 1.

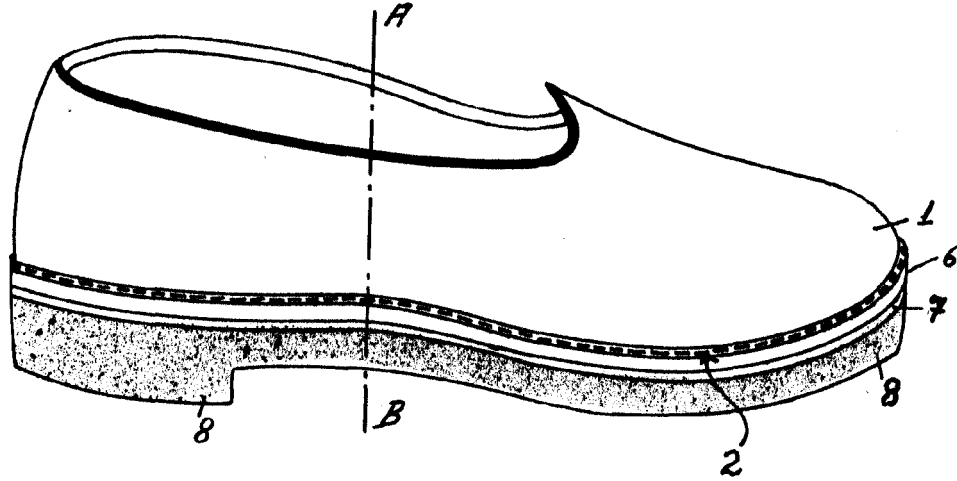
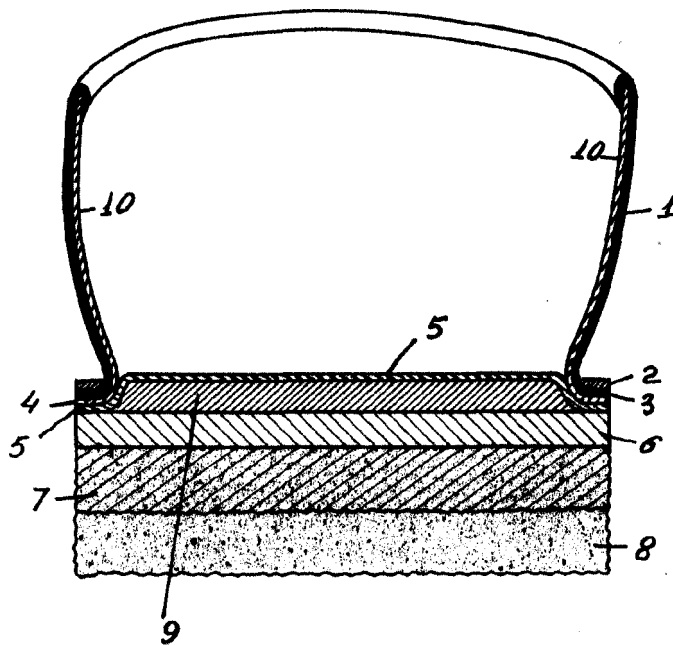


Fig. 2.



ESCALA VARIABLE

[Handwritten signature]