

29426

MODELO DE UTILIDAD



MEMORIA DESCRIPTIVA

sobre:

" Faro-piloto perfeccionado ".

Solicitantes : FABRICA ESPAÑOLA DE LAMPARAS DE CUARZO, S.A.,
residente en Madrid, Eraso, 13.

La presente solicitud de Modelo de Utilidad se refiere a un faro-piloto perfeccionado, particularmente aplicable a vehículos de motor provistos de batería de acumuladores que permiten utilizar el faro también en

5. concepto de exploración en un momento de parada o avería del vehículo.

Para ilustrar el invento acompañamos un dibujo en el que:

Fig. 1 representa el conjunto del nuevo modelo

10. de faro-piloto, según invento, en corte vertical.



Fig. 2 es una vista, en planta, de la pieza-base, en forma excéntrica.

Fig. 3 muestra un detalle de la fijación del faro sobre la cara interior del parabrisas P.

15.

Como se verá en el dibujo, el faro-piloto se compone de dos piezas con movimiento independiente, siendo una de ellas, o sea la base 1, excéntrica y movible en sentido rotativo sobre el bastidor fijo de la cara interior del parabrisas P, y la segunda pieza 2, montada sobre el culote 9 de la pieza-base 1 en forma de movimiento de rótula, llevando dicha segunda pieza superior 2 en su interior la lámpara con su armadura 7 y el reflector 6.

20.

Dicho faro-piloto se fija sobre una ventosa la cual, a su vez, queda fijada a la cara interior del parabrisas, según se describe a continuación:

25.

La ventosa se compone de un anillo de caucho 4 provisto de una ranura interior en la que se aloja un disco de vidrio 3 y de una ranura exterior en la que se alojan dos anillos metálicos 5 solidarios entre sí por un sistema de tornillos-tope 10, apretando los mismos, se separan los dos anillos metálicos.

30.

Con los tornillos completamente aflojados, se coloca el borde inferior del anillo de caucho sobre el parabrisas con lo que entre el mismo y el disco de vidrio soportado por el anillo de caucho quedará una pequeña distancia. Si apretamos ahora los tornillos, los anillos metálicos se separarán oprimiendo uno de ellos el borde inferior del anillo de caucho, sobre el parabrisas y obligando el otro anillo al disco de vidrio a separarse del parabrisas con lo que aumenta el volumen de la cámara

35.

40.



existente entre el parabrisas y el disco de vidrio, sin que pueda penetrar el aire y por consiguiente produciéndose el efecto de vacío, pudiéndose prescindir de taladros del parabrisas o de otras alteraciones en las piezas del vehículo, pudiendo retirar el faro del parabrisas mediante simple desenganche de los flejes del cerco metálico 5 y utilizar de este modo el faro como luz portatil y de exploración.

N O T A

50. Describa suficientemente la naturaleza del invento, así como la manera de realizarlo en la práctica, debe hacerse constar que las disposiciones anteriormente indicadas son susceptibles de modificaciones de detalle, en cuanto no altere su principio fundamental, siendo lo que constituye la esencia del referido invento, y por lo

55. que se solicita, Modelo de Utilidad, por 20 años, en España: "Faro-piloto perfeccionado"; caracterizándose por lo siguiente :

1º.- Faro-piloto perfeccionado, caracterizándose

60. porque se compone de dos piezas con movimiento independiente, siendo una de ellas, o sea la base, excéntrica y movable en sentido rotativo sobre el bastidor fijo de la cara interior del parabrisas, y la segunda pieza, montada sobre el culote, de la pieza-base en forma de movimiento de rótula, llevando

65. dicha segunda pieza superior en su interior la lámpara con su armadura y el reflector.

2º.- Faro-piloto perfeccionado, caracterizándose

porque dicho faro-piloto se fija sobre una ventosa la cual, a su vez, queda fijada a la cara interior del parabrisas,

70. y porque dicha ventosa se compone de un anillo de caucho,

29426



75. provisto de una ramura interior en la que se aloja un disco de vidrio y de una ramura exterior en la que se alojan dos anillos metálicos solidarios entre sí por un sistema de tornillos-tope, apretando los mismos, se separan los dos anillos metálicos, colocándose, con los tornillos completamente aflojados, el borde inferior del anillo de caucho sobre el parabrisas con lo que entre el mismo y el disco de vidrio soportado por el anillo de caucho quedará una pequeña distancia y apretando los tornillos, los anillos
80. metálicos se separarán oprimiendo uno de ellos el borde inferior del anillo de caucho, sobre el parabrisas y obligando el otro anillo al disco de vidrio a separarse del parabrisas con lo que aumenta el volumen de la cámara existente entre el parabrisas y el disco de vidrio, sin que
85. pueda penetrar el aire y por consiguiente produciéndose el efecto de vacío, pudiéndose prescindir de taladros del parabrisas o de otras alteraciones en las piezas del vehículo, pudiendo retirar el faro del parabrisas mediante simple desenganche de los flejes del cerco metálico y utilizar
90. de este modo el faro como luz portatil y de exploración.

3º.- Faro-piloto perfeccionado; tal y como queda substancialmente descrito en la presente memoria e ilustrado en los adjuntos dibujos. Esta memoria consta de cuatro hojas escritas a máquina por una sola cara.

Madrid, 29 DIC 1951

FABRICA ESPAÑOLA DE LAMPARAS DE CUARZO, S.A.

P.P. de J. GOMEZ ACEBO y MODEJ

90426

FIG. 1



29 DIC

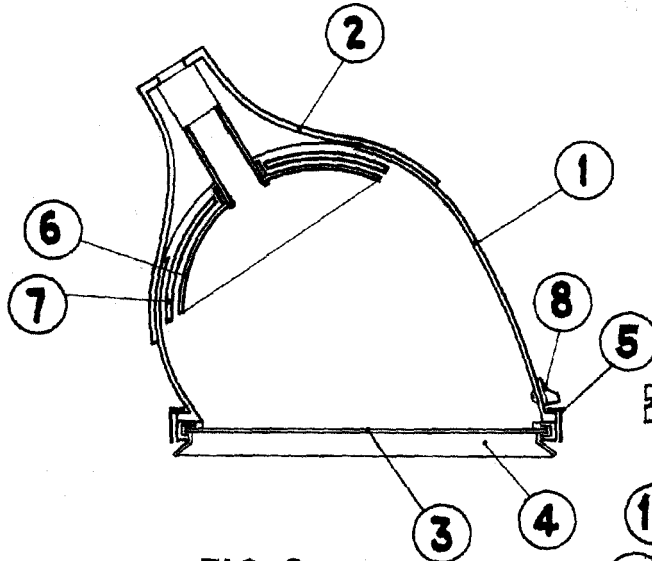


FIG. 3

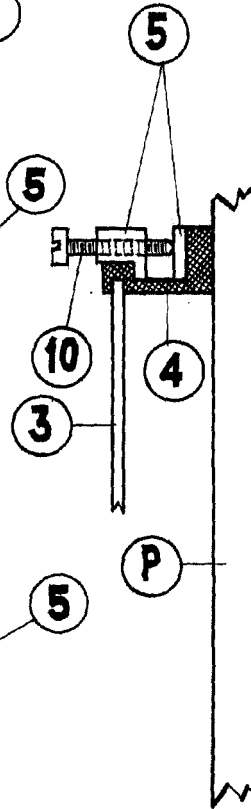
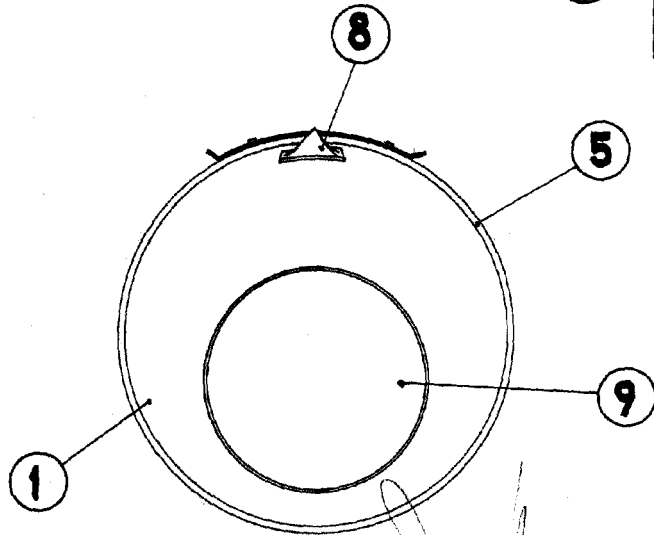


FIG. 2



MADRID DE 29 DIC 1951 DE 1951
FABRICA ESPAÑOLA DE LAMPARAS DE CUARZO, S.A.
P. P. J. GOMEZ ACEBO y MODEY