

29341

29341

220



Memoria Descriptiva

Correspondiente a un Modelo de Utilidad que por un periodo de veinte años para toda España y sus Colonias se solicita a favor de D. Félix Ascasíbar Aranzábal, domiciliado en Mondragón, Concepción - 6 bajo, por "UN RESORTE CIERRA-PUERTAS A MUELLE".

El presente modelo tiene por objeto la protección en España - de un resorte cierra - puertas que puede ser construido de hierro u otro metal, o combinación de varios metales. Tensión reglable. Con muelle espiral de acero. Con varilla-brazo articulada que permite suspender a voluntad la acción del resorte. Este aparato, --

5 sirve para que las puertas, después de abiertas, se cierran por sí solas.

Para una mayor facilidad en su descripción haremos esta con - sujeción estricta al plano que unido a la presente memoria se --

10 acompaña.

-1- Cuerpo.-Este cuerpo tiene la forma de un tubo con una aleta. Cerca del borde superior del tubo lleva taladrado un agujero pequeño que sirve para introducir en el mismo la varillita auxiliar, inmovilizando así el tambor superior (móvil) cuando se quiere modifi-



15 car la tensión del aparato. En el borde inferior del tubo lleva un -
pequeño agujero por donde pasa el remache que remacha el tambor infe-
rior (fijo) al cuerpo. En la parte que denominamos aleta lleva cua-
tro agujeros por los cuales se atornilla el aparato en el momento de
su colocación.

20 -2- Tambor superior (móvil).- Esta pieza lleva seis agujeros vertica-
les que sirven, introduciendo en dos de ellos los pitones de la pla-
ca tensora, para modificar la tensión. Tiene otros seis agujeros ho-
rizontales para, metiendo en uno de ellos la varillita auxiliar, in-
movilizar el tambor superior (Móvil). Otro agujero atraviesa el tam-
bor en su totalidad de arriba abajo, y sirve para que pase por él -
25 el espárrago. En su parte inferior lleva una ranura para encajar en
la misma uno de los extremos del muelle espiral. Este tambor, se co-
loca en la parte superior del tubo del cuerpo.

30 -3- Tambor inferior (fijo).- Va atravesado este tambor, de arriba --
abajo, por un agujero que sirve para que pase por él el espárrago. -
Tiene un agujero horizontal para empotrar en él el remache que suje-
ta el tambor al cuerpo. En la parte superior tiene una ranura para -
encajar en la misma una de las extremidades del muelle espiral. Este
tambor se coloca, remachado, en la parte inferior del tubo del cuer-
35 po.

-4- Espárrago.- Este espárrago vá roscado en sus dos extremidades. -
Debajo de la rosca superior lleva unas pequeñas aletas que entran a
presión en el tambor superior (móvil). Vá colocado en el centro del
tubo del cuerpo, atravesando las siguientes piezas: placa tensora, -
40 tambor superior (móvil), muelle espiral y tambor inferior (fijo). En
los dos extremos roscados del espárrago se colocan los remates.

-5- Remates. Dos.- Van roscados interiormente, y se colocan en las ex-
tremidades del espárrago.

45 -6- Muelle espiral.- Las dos puntas de este muelle van dobladas hacia
adentro con objeto de que encajen en las ranuras del tambor superior
(móvil) y tambor inferior (fijo). Vá colocado en el interior del tubo
del cuerpo.



50 -7- Varilla-brazo.- Vá taladrada en una de sus extremidades con objeto de que pase el remache que sujeta la varilla-brazo a la placa tensora.

55 -8- Placa tensora.- En la parte plana de esta placa van dos pitones que se introducen en dos de los agujeros verticales del tambor superior (móvil). Esta parte plana vá agujereada oir ek cebtri oara que pase por dicho agujero el espárrago. Se coloca sobre el tambor superior (móvil). Las dos aletas que lleva en un extremo van agujereadas para que pase el remache que sujeta la placa tensora a la varilla-brazo.

60 -9- Soporte del rodillo.- Tiene dos agujeros que sirven para atornillar el soporte en la puerta. Otros dos agujeros sirven para que pase por ellos el remache que sujeta el rodillo al soporte.

-10- Rodillo. Este rodillo vá acanalado para permitir el suave deslizamiento de la varilla-brazo. Lo atraviesa un agujero por donde pasa el remache que sujeta el rodillo al soporte.

65 -11- Varillita auxiliar.- Se trata de una simple varilla suelta. Tiene por objeto inmovilizar el tambor superior (móvil), introduciendo - la varillita en uno de sus agujeros horizontales, cuando se quiere - modificar la tensión del aparato.

-12- Remache de unión de la placa tensora con la varilla-brazo.

-13- Remache para fijar el tambor inferior (fijo) al tubo del cuerpo.

70 -14- Remache-eje del rodillo.-

Características que constituyen la reivindicación de utilidad y novedad.-

75 Se necesita menos material y menos mano de obra para su fabricación por constar solamente de un cuerpo. Los otros modelos conocidos constan de dos o más cuerpos.

Debido a que es de un solo cuerpo su volumen es muy reducido, - por lo que su aspecto, una vez colocado, es más discreto que los otros modelos.

El sistema de modificar la tensión es completamente distinto. -



80 En los otros modelos la tensión se regula horizontalmente, presentando el inconveniente de que para sostener la tensión del muelle es necesario un pequeño pitón, suelto, que vá simplemente alojado en uno de los agujeros horizontales que lleva el tambor superior, con el consiguiente riesgo de caerse (al dar un portazo, por ejemplo) y anular con ello la tensión del muelle. En este modelo la tensión se regula verticalmente, es decir, desde los agujeros verticales que lleva el tambor superior (móvil), y no existe el riesgo de los otros modelos por no existir ningún pitón suelto.

90 En lo que se refiere a la colocación del aparato, tiene también este modelo otra ventaja sobre los otros, ya que los agujeros para atornillarlo quedan completamente visibles facilitándose con ello la operación de atornillar el aparato sobre el marco de la puerta.

95 Lo expuesto es susceptible de modificación en el detalle siempre que las mismas no alteren ni cambien esencialmente la naturaleza del modelo, siendo indistinta la clase de materiales a utilizar, tamaños, etc.

N O T A

Descrito que queda el modelo de utilidad se considera que su objeto debe de recaer sobre las siguientes

100 R E I V I N D I C A C I O N E S:

Primera: "UN RESORTE CIERRA - PUERTAS A MUELLE" caracterizado por un cuerpo que tiene la forma de un tubo con una aleta y cerca del borde superior del tubo lleva taladrado un pequeño agujero que sirva para introducir en el mismo una varillita auxiliar, inmovilizándose así un tambor superior (móvil) cuando se quiere modificar la tensión del aparato, y en el borde inferior del tubo lleva otro agujero pequeño por donde pasa el remache para el tambor inferior fijo al cuerpo, y en la parte de la aleta lleva otros cuatro agujeros por los cuales se atornilla el aparato en el momento de su colocación.

110 Segunda: "UN RESORTE CIERRA - PUERTAS A MUELLE" caracterizado por reivindicación primera y porque el tambor superior móvil lleva seis agujeros verticales que sirven, introduciendo en dos de ellos los pi-



115 tones de la placa tensora, para modificar la tensión, llevando otros seis agujeros horizontales que permiten meter en ellos la varillita auxiliar para inmovilizar el tambor superior móvil. Tiene otro agujero que atraviesa el tambor en su totalidad de arriba abajo y sirve para que pase por él el espárrago. En su parte inferior lleva una ranura para encajar en la misma uno de los extremos del muelle espiral. Este tambor se coloca en la parte superior del tubo del cuerpo.

120 Tercera: "UN RESORTE CIERRA - PUERTAS A MUELLE", caracterizado por las reivindicaciones primera y segunda y porque el tambor inferior fijo vá atravesado de arriba abajo por un agujero que sirve para que pase por él el espárrago, teniendo un agujero horizontal para empotrar en él el remache que sujeta el tambor al cuerpo, y en su parte superior tiene una ranura para encajar en la misma una de las extremidades del muelle espiral, estando este tambor colocado en la parte inferior del tubo del cuerpo.

130 Cuarta: "UN RESORTE CIERRA - PUERTAS A MUELLE", caracterizado por las reivindicaciones anteriores y por un espárrago roscado en sus dos extremidades, llevando debajo de la rosca superior unas pequeñas aletas que entran a presión en el tambor superior móvil, estando colocado en el centro del tubo del cuerpo, y atraviesa las siguientes piezas: Placa tensora, tambor superior móvil, muelle espiral y tambor inferior fijo, colocándose en los dos extremos roscados de este espárrago los remates.

135 Quinta: "UN RESORTE CIERRA - PUERTAS A MUELLE", caracterizados por las anteriores reivindicaciones y por una placa tensora en cuya parte plana van dos pitones que se introducen en dos de los agujeros verticales del tambor superior móvil, estando esta parte plana agujereada en su centro para que pase por dicho agujero el espárrago, estando colocada sobre el tambor superior móvil, y las dos aletas que lleva en un extremo van agujereadas para que pase el remache que sujeta esta placa a la varilla brazo.

140 Sexta: "UN RESORTE CIERRA - PUERTAS A MUELLE".

29341 22 D



Tal y como queda descrita en la presente Memoria que consta de seis hojas mecanografiadas, escrita por una sola cara, y plano que - unido a la misma se acompaña.

Madrid, 22 diciembre de 1951

JUAN DEL VALLE

P.P.

Handwritten signature of Juan del Valle.

99911

FIGURA 1.

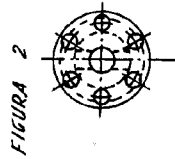
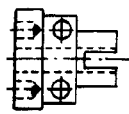
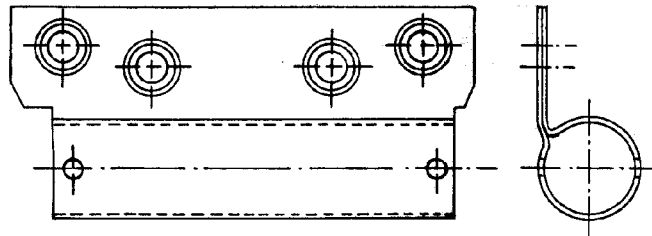


FIGURA 3.

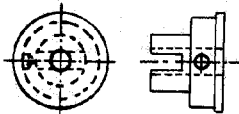


FIGURA 4.

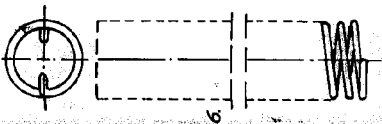


FIGURA 6.

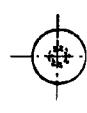


FIGURA 5.

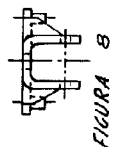


FIGURA 8.

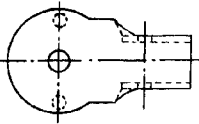


FIGURA 9.



FIGURA 10.

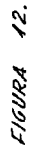


FIGURA 12.



FIGURA 13.



FIGURA 14.



FIGURA 11.

FIGURA 7.

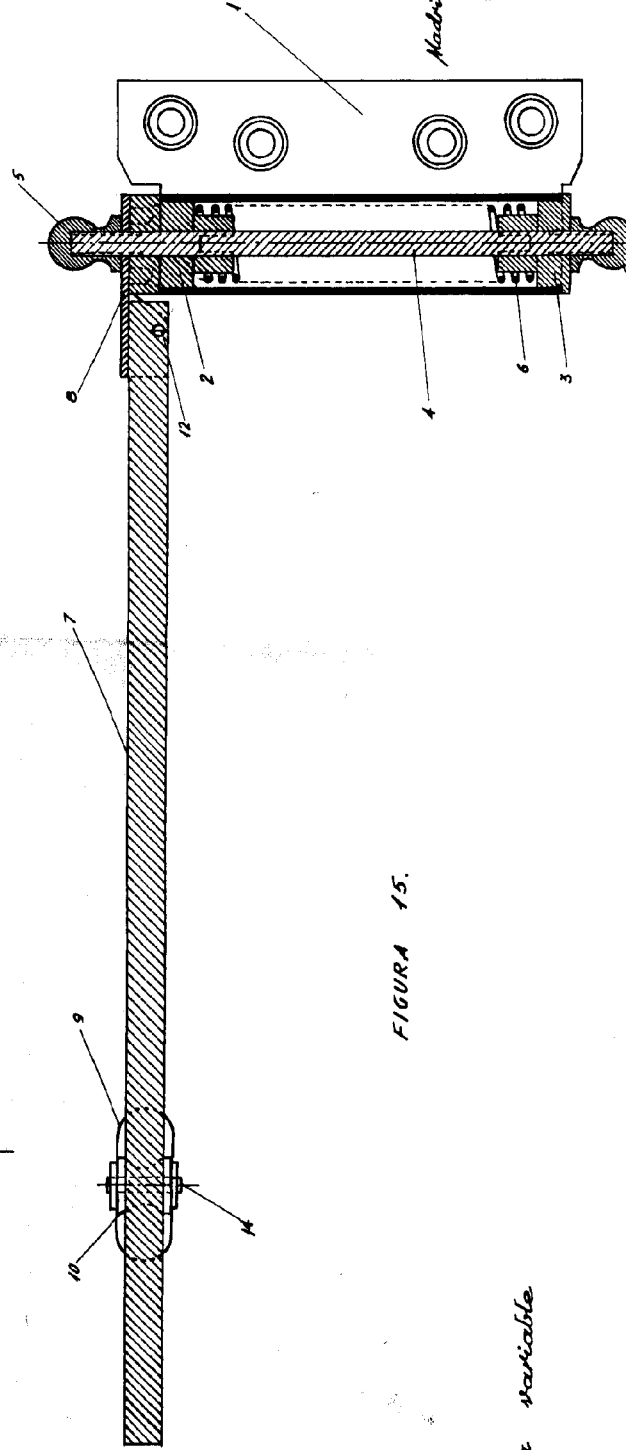


FIGURA 15.

Madrid 14 Diciembre de 1951

[Handwritten signature]

Escala variable