



10 para recabar la protección que dispensa la Ley a estos expedientes.

Los relojes de pulsera, no han tenido nunca unos soportes adecuados en que se pudieran exhibir en todo su esplendor y belleza, apareciendo en los escaparates, bien extendidos sobre los anaqueles, sin la necesaria inclinación y perspectiva que les prestase un mayor atractivo, o bien suspendidos de sus hebillas, cuya posición tampoco es la más a propósito para valorizar objetos tan preciados.

Es por todo ello que el recurrente ha ideado el nuevo soporte para relojes de pulsera, de aplicación también para relojes de bolsillo, con el fin de llenar el vacío que tan inexplicablemente existía y cuya necesidad era tan evidente, habiéndolo resuelto de una forma sencilla y útil, y sumamente atrayente dado el fin de exhibición a que se destina.

Para describir el nuevo soporte que se presenta, nos auxiliaremos de la adjunta lámina de dibujos, en que, a título de ejemplo, aparece un caso práctico de realización que debe interpretarse como una de tantas formas en que puede plasmar la original idea, y no como única forma en que pueda llevarse a cabo.

30 En la Fig. 1, vemos que el soporte se halla constituido por una superficie -1- de material flexible, bien metálica o de material plástico, que podrá adoptar forma rectangular o cualquier otra conveniente, y que presenta en su centro un agujero -2-, de un diámetro un poco menor al de los relojes que se han de exhibir, y que se halla limitado por un pequeño reborde circular. Por la parte inferior esta superficie o placa de exhibición, presenta dos pies-3-, para su apoyo, entre los cuales existe una entalladura -6- para dejar paso a la correa o cadena del reloj. Por su parte superior la placa se ve prolongada en una estrecha lámi-



na -4-, que se va arqueando hacia atrás y abajo, formando un puente, y concluye en un ensanchamiento -5-, que presenta dos pies -8-, para su apoyo, entre los cuales existe una entalladura -7-, igual a la -6- de la placa -1-.

45 El soporte que se halla representado en las Figuras del adjunto plano, está todo él constituido por varillas rectas unidas por otras transversales, adoptando la forma general que hemos dejado descrita.

50 La forma en que se dispone la placa de exhibición y su soporte, queda reflejada en la Fig. 2, en que aparece el soporte con un reloj puesto para su exhibición, para lo cual se coloca la caja del reloj sobre el agujero -2-, y se unen las dos correíllas, pasando la que parte del asa superior de aquel, sobre el puente -4-, hasta la entalladura -7-, la que dobla, para unirse con la otra correílla que, 55 al salir del asa inferior del reloj, dobla a su vez la entalladura -6-. En cuanto a la Fig. 3, es una vista de perfil del soporte, en que se puede apreciar la inclinación que posee la placa de exhibición -1-.

60 Dada la flexibilidad del material de que se construye el nuevo tipo de soporte para relojes, la colocación de éstos, ha de ser siempre impecable por cuanto que en el caso de ser corta la correa, puede forzarse un poco, para abarcar todo el recorrido, con lo que la inclinación de la placa disminuiría, sirviendo igualmente esta cualidad para fi- 65 nes de una mejor exhibición, según se requiera que sea la inclinación de la placa.

70 Descrito suficientemente el nuevo soporte y la forma práctica de su utilización, sólo nos resta añadir que podrá ser construido en variedad de materiales y dimensiones, así como adoptando sus distintas partes, especialmente la placa de exhibición, las formas artísticas más convenientes, lle-



75

vando la ornamentación y colorido que más convenga en cada caso para sus fines de exhibición, siempre y cuando todas estas circunstancias accesorias no alteren la esencialidad del objeto del presente Modelo, que se refleja en las siguientes

REIVINDICACIONES

=====

80

1.- Nuevo soporte para relojes, caracterizado por estar constituido por una placa de exhibición, de material flexible, metálico o plástico, que posee en su centro un agujero circular, de diámetro algo menor al de los relojes que en él se han de exponer, y en su parte inferior se prolonga en dos pies para su apoyo, que dejan entre ambos una separación o entalladura.

85

90

2.- Nuevo soporte para relojes, caracterizado porque la placa de la precedente reivindicación, y por su parte superior, se ve prolongada en una estrecha lámina, que se va arqueando hacia atrás y abajo, formando un puente, que concluye en un ensanchamiento que remata en dos pies para su apoyo, entre los cuales existe una entalladura o separación igual a la de la primera reivindicación.

95

100

3.- Nuevo soporte para relojes, caracterizado porque la placa de exhibición de la primera reivindicación, presenta una inclinación adecuada para exhibir en ella un reloj, el que se coloca sobre el agujero de aquella, pasando la correíta que sale del asa superior del reloj, sobre el puente formado por la lámina de la 2ª reivindicación, y tras doblar la entalladura citada en la misma, viene a unirse con la otra correíta que, al salir del asa inferior, dobla a su vez la entalladura de la primera reivindicación, con lo que el reloj, queda debidamente sujeto y dispuesto para su exhibición en el plano inclinado más conveniente, cuya inclinación



105 más adecuada se conseguirá forzando el apretado de la co-
rrea, dada la flexibilidad del material de que está cons-
truido este soporte. Y

110 4.- "NUEVO SOPORTE PARA RELOJES", de conformidad en
un todo en lo esencial y fines industriales a lo descrito
en la precedente Memoria, y gráficamente representado en
los adjuntos dibujos, para su mejor comprensión.

Esta Memoria consta de CINCO hojas, escritas o meca-
nografiadas por una sola cara, a doble espacio, en 110
líneas.

Valencia, a 19 de Noviembre de 1951

Por autorización del interesado

99265



Fig. 1

20

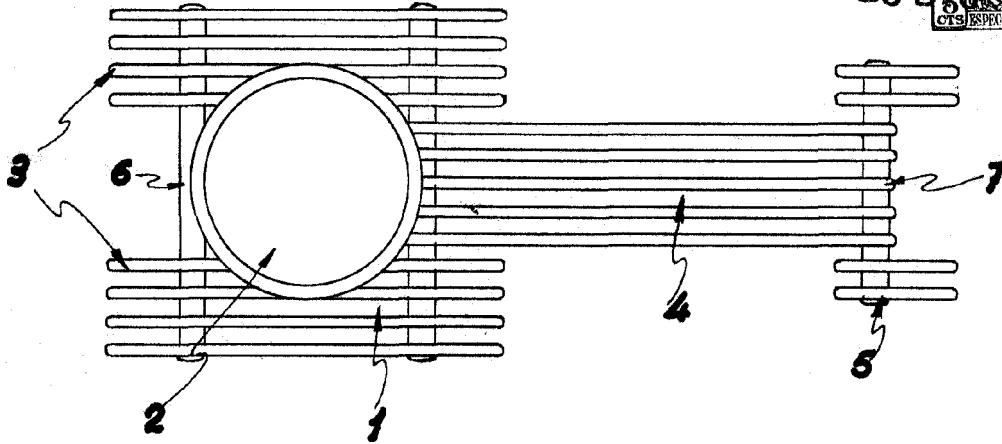


Fig. 2

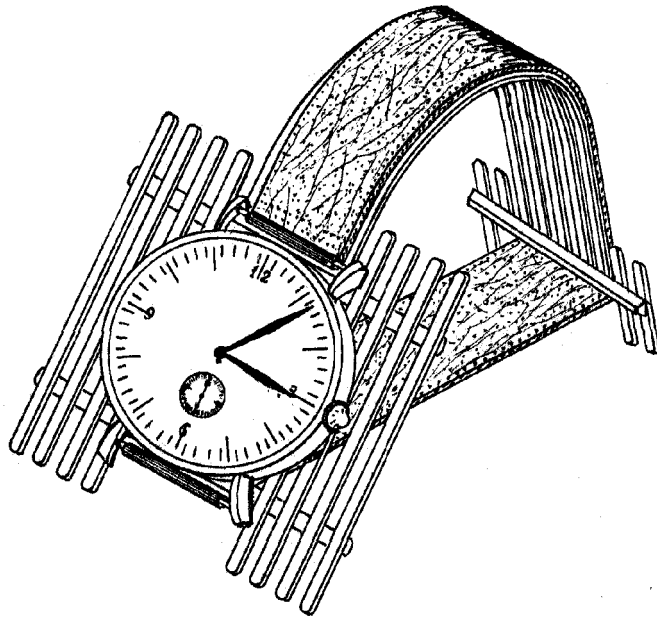
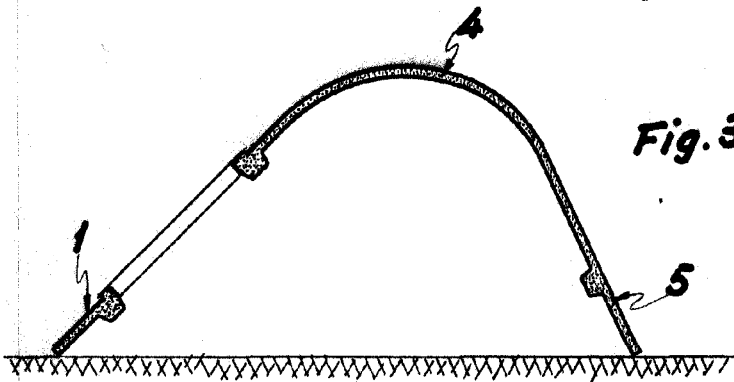


Fig. 3



Escala variable
Valencia 7 Diciembre 1951.

P. A. López