

MEMORIA DESCRIPTIVA
DE UN
MODELO DE UTILIDAD
por veinte años.

5.-- Cuyo registro se solicita a favor de D. JOSE DE URRUTIA DE ECHE-
VARRIA, de nacionalidad española, residente en Madrid, calle del
General Martínez Campos nº 36, quien manifiesta que lo que es
objeto de este modelo de utilidad, es nuevo y propio del soli-
citante y se refiere a:

10.-- NUEVO MODELO DE FUSIBLE O SOPORTE DE FUSIBLE
PARA INSTALACIONES ELECTRICAS.-----

La presente solicitud se refiere a un modelo de fusible o sopor-
te de fusible para la protección de instalaciones eléctricas,
que frente a todos los modelos conocidos hasta el día, ofrece
las siguientes ventajas.

- 15.--
- 1.) De que al fundirse el hilo fusible, de una manera automática,
sobresale un tetón (que puede ser de color variable), que in-
dica que el fusible está fundido.
 - 20.--
 - 2.) Que la clavija que más adelante se describe, una vez fundido
el hilo fusible, permite reponerle con facilidad, economía y
garantía del perfecto calibrado.
 - 25.--
 - 3.) Que la fusión del hilo, tiene lugar en una cámara o aloja-
miento relleno de arena u otra sustancia aislante y refrac-
taria, destinada a cortar el "flash" y aumentar la seguri-
dad del aparato.
 - 4.) Que el testigo para indicar que el fusible está fundido, vá
directamente relacionado con la fusión del mismo, lo que dá
una gran seguridad de funcionamiento, evitando indicaciones
falsas.

30.-- 5.) Presentar una gran solidez en poco espacio.

6.) Que el vástago del indicador ayuda a romper el "flash".

En su esencia, el nuevo modelo que se solicita, estriba en un soporte que mantiene en posición fija el hilo fusible, y un gancho solidario del indicador, que, debido a un muelle ejerce una fuerza de tiro sobre dicho hilo fusible, de tal naturaleza, que al fundirse éste, el gancho se desplaza arrastrando el indicador que es visible, por la parte exterior del soporte.

35.--

Este soporte de fusible, con todos sus detalles queda ilustrado en los dibujos adjuntos (láminas 1 y 2), en los cuales, la lámina 1, representa la clavija, y la lámina 2, representa la base. Base y clavija constituye el conjunto denominado SOPORTE DE FUSIBLE.

40.--

En la lámina 1, la Fig. 1, es la vista lateral de la clavija, en la que se ha suprimido el tetón macho del lado izquierdo, simétrico del (A'), con el fin de que en la Fig. 2, que representa la planta

45.--

y en la 3, que representa la sección por AB, se pueda ver con perfecta claridad, el detalle del alojamiento del tetón macho que se ha suprimido.

En la Fig. 3, (G), es el cuerpo de la clavija que sustenta las diversas piezas de que se compone. Es de baquelita o de sustancia aislante análoga; en ella van alojados solidariamente dos tubos roscados (D) que sirven para fijar los dos tetones representados por (A') y de los que como anteriormente se ha indicado, se ha suprimido el de la izquierda, que es simétrico al (A'), para que se puedan ver los detalles de alojamiento.

50.--

El hilo fusible (F), que puede ser de plata u otro metal apropiado, o aleación fusible especial, vá soldado o atornillado a dos plaquitas representadas por (E), que están aprisionadas entre los dos tubos roscados representados por (D) y los correspondientes tetones representados por (A').

55.--

Este hilo, vá alojado en el interior de la cámara (K) que vá rellena de arena o material aislante y refractaria adecuada para romper el "flash" que se produce en la fusión del hilo por la corriente.

60.--

El hilo (F) sostiene el gancho (C) solidario del indicador (Z).

- 65.- El muelle(I) empuja este sistema gancho-indicador de manera que éste último, sobresalga del cuerpo(G), cuando por fusión del hilo(F), queda el sistema en libertad y a merced del muelle(I). Una expansión(G') del gancho (G), limita éste curso al tropezar con el cuerpo(G).
- 70.- La placa(H) sirve de cierre a la cámara(K) e impide la salida de la arena o material refractario del que se ha hecho mención anteriormente.
- En la Fig.2, se ha suprimido la representación en planta, de ésta placa, a fin de que se pueda apreciar el interior de la cámara (K).
- 75.- La lámina 2, representa la "base", en ella, la Fig.4, representa ésta base, vista de frente, la Fig.6, ésta base, vista por la parte de las tuercas y la Fig.5, un corte per AB.
- La "base" consta de cuerpo de la base(L) que sustenta las demás piezas, dos hembras(M) en las cuales se enchufan los tetones machos(A') de la clavija(lámina 1); las hembras terminan con una porción roscada con tuercas(D) y arandelas(N) que sirven para sujetar la "base" al tablero y al propio tiempo fijar a las hembras(M) los cables que llevan la corriente. En lugar de las tuercas, podrían roscarse las hembras, a sendas láminas, con salida lateral, cuando el tablero donde tiene que ir sujeta la base, no debiera conectarse con la parte posterior.
- 80.- Éstas láminas, son las que llevarían en este caso la corriente eléctrica a las hembras. Los cables se conectan a éstas láminas por medio de tornillos, o soldados.
- 85.- La clavija, se enchufa en la base introduciendo los tetones machos en los hembras. La corriente en estas condiciones que entra por una hembra(M) pasa al tetón macho correspondiente, de éste a su lámina(E), de la cual pasa por el hilo fusible a la otra lámina(E), al otro tetón macho y a su hembra correspondiente.
- 90.- Cuando el hilo fusible (F) por efecto de la corriente se funde, el testigo colocado(J) aparece sobresaliendo del soporte como anteriormente se ha dicho.
- 95.-

- 100.- El nuevo modelo, tal como se ha descrito, se entiende que puede variar en la forma o disposición de alguno de sus detalles, siempre que estas modificaciones no alteren la esencia del mismo.

REIVINDICACIONES

- 105.- 1ª.- Se reivindica nuevo modelo de fusible o soporte de fusible para instalaciones eléctricas, caracterizado por el hecho de que está dotado de un indicador que va unido a una varilla que engancha en el hilo fusible, de manera que cuando está el hilo sin fundir, queda inmovilizada la varilla y el indicador, y cuando el hilo se funde, deja en libertad la citada varilla e indicador; el cual accionado por un resorte, aparece sobresaliente del conjunto indicado que el fusible está fundido.
- 110.- 2ª.- Se reivindica nuevo modelo de fusible o soporte de fusible para instalaciones eléctricas, caracterizado según la reivindicación precedente, por el hecho de que el hilo fusible, está rodeado de arena o material aislante y refractario.
- 115.- 3ª.- Se reivindica nuevo modelo de fusible o soporte de fusible para instalaciones eléctricas, caracterizado según la reivindicación precedente, por el hecho de que puede colocarse en cuadros con dispositivo para conexionalo con los cables eléctricos por detrás del cuadro como se especifica en esta memoria y en los dibujos que la acompañan o con dispositivo para conexionalo con los cables eléctricos por delante del cuadro como se describe también en esta memoria.
- 120.- 4ª.- Se reivindica NUESTRO MODELO DE FUSIBLE O SOPORTE DE FUSIBLE PARA INSTALACIONES ELECTRICAS.
- 125.-

La presente memoria descriptiva, consta de cuatro hojas, escritas a máquina y por una sola cara.

Madrid, 31 de octubre de 1951

El Agente Oficial,

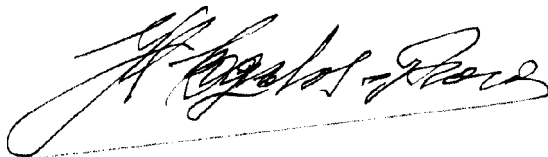




Fig.2
PLANTA

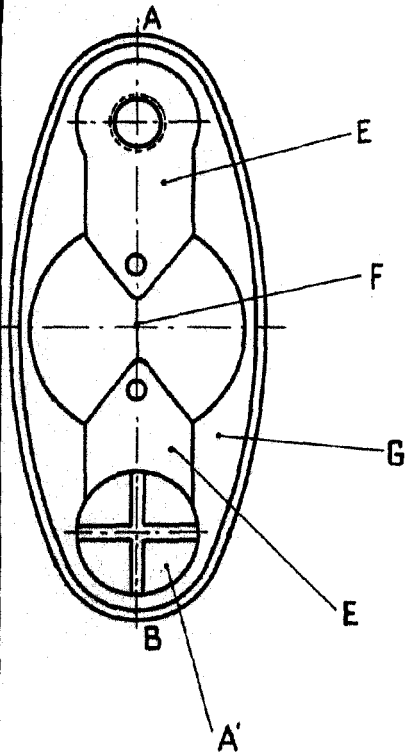
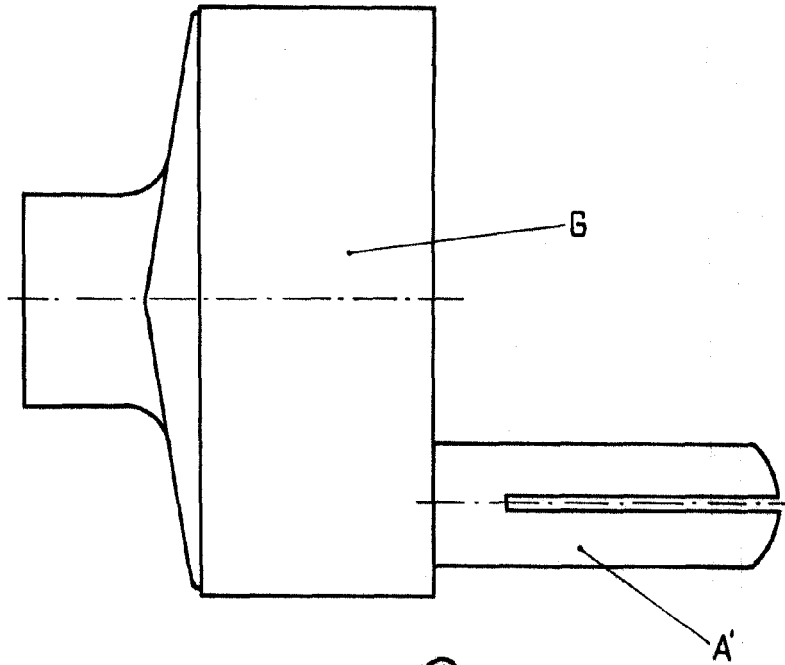


Fig.1
ALZADO



VISTA DE FRENTE

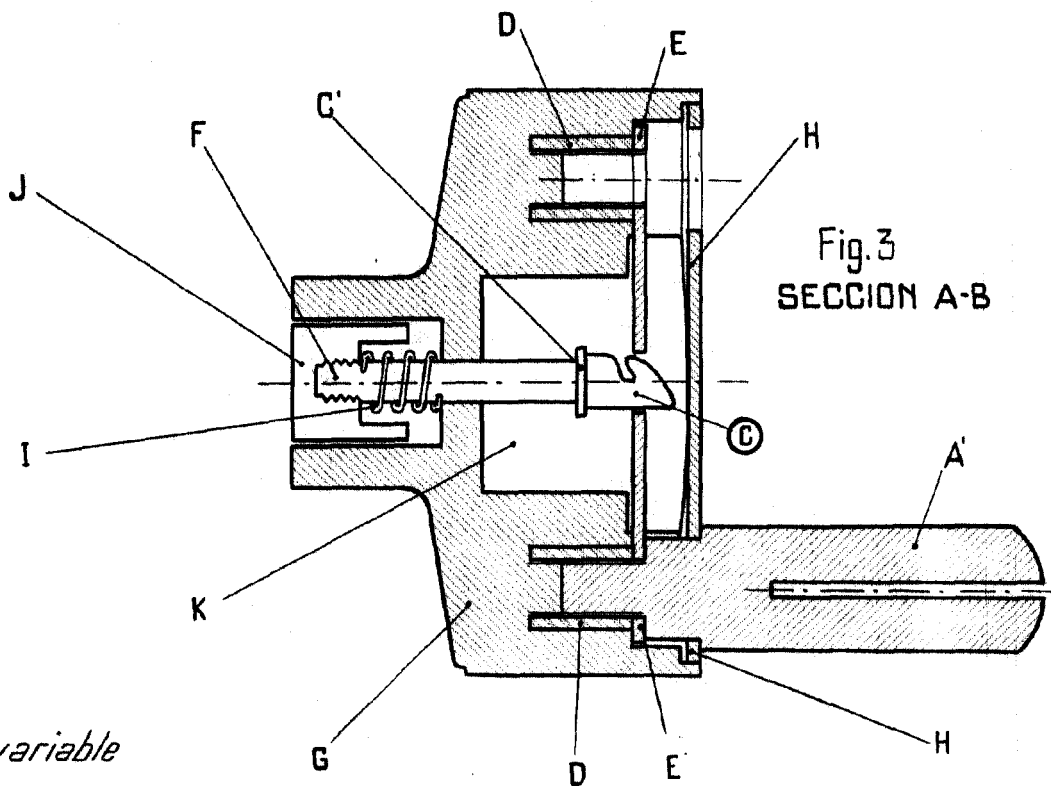
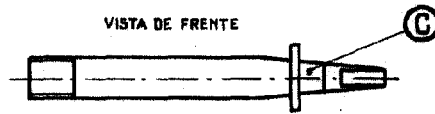


Fig.3
SECCION A-B

Escala variable

*Y esencialmente
de la forma*

28607



Fig. 4

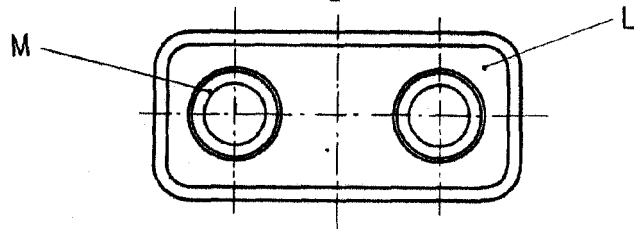


Fig. 5
SECCION A-B

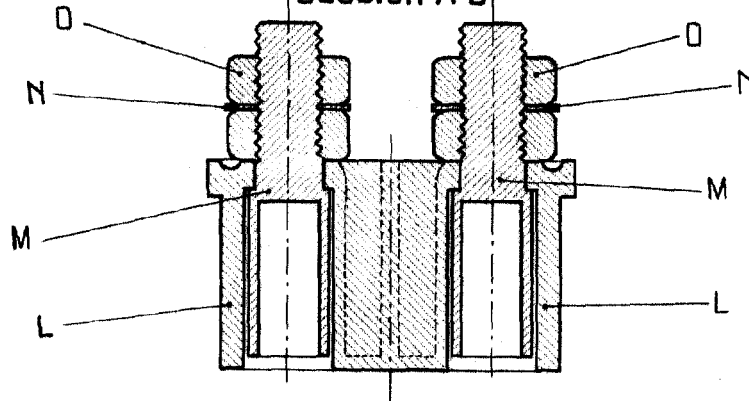
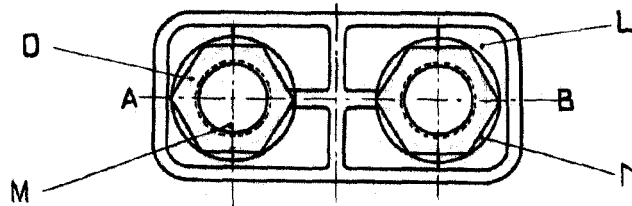


Fig. 6



M. de Urrutia de Echevarria
José de Urrutia de Echevarria

J. de Urrutia de Echevarria

Escala variable