

28591

28591



MEMORIA DESCRIPTIVA
DE UN
MODELO DE UTILIDAD.-

que solicita Don Julio Mateo Mamblena, de nacionalidad española, Comandante Capellán del Regimiento de Artillería núm. 9.- BILBAO -Vizcaya-.

p e r :

"MAQUINA DE AFEITAR"

Numerosos son los distintos tipos de máquina de afeitar que vienen utilizándose hasta la fecha.

La generalidad de ellas, comprenden el peine y la consiguiente popularizada cuchilla. Varios intentos de modificación

5. se han llevado a cabo a fin de evitar o aminorar el constante intercambio de sus hojas, pero hay que reconocer que todavía no ha sido resuelto.

Ello ha hecho pensar en la creación de una nueva máquina, que reuniera la particularidad, aparte de un eficaz y cómodo afeitado, la de una mayor conservación de su elemento principal, como resulta ser el cortante.

10.

De ahí la presente invención, ofreciendo una máquina de afeitar, diferente en un todo a las hasta ahora conocidas, y cuya descriptiva, ilustrada gráficamente por el plano que



15. se acompaña, es la siguiente:

- Consiste en un tambor (1) de paredes finísimas de acero, hierro, metal u otro material aparente que interese, en cuya pared van practicados infinidad de pequeños agujeros, e pequeñas ranuras adecuadas, por donde pasa el pelo de la barba;
20. con tal disposición el tambor hace de cuchilla exterior; una serie de cuchillas interiores (2) que, encajadas en un tubo (3) cada una, y accionadas también cada una por un muelle (4) pasan rozando interiormente por el tambor e cuchilla exterior, con lo que con el cheque, cortan el pelo de la barba. Estas
25. Cuchillas interiores tienen corte a ambos lados, formando ángulo con la cuchilla exterior; unos discos, superior (5) e inferior (6), que, además de servir de refuerzo al tambor en ambos extremos, cumplen las siguientes misiones: el disco superior, al que va sujeto el tambor por unos tornillos en su
30. canto, gira alrededor del disco inferior, concéntrico; este disco concéntrico, se apoya en un descanso-rebaje (7) que lleva el disco superior; el disco superior lleva una rueda (8) con tornillo "fornea" que engrana con el piñón (9) que tiene el eje del cuerpo (10) donde van las cuchillas interiores y
35. que, al moverse dicha rueda por rozamiento del disco superior al que está unida, da a las cuchillas interiores un movimiento contrario hacia adelante y hacia atrás; los dos discos van sujetos, de tal manera, que puedan girar concéntricamente por unas chavetas (11); unos agujeros (12) para la salida del pelo ya cortado, van en el disco superior; unos asideros (13) a ambos lados de la máquina y sujetos al disco inferior por unos tornillos (14) completan la máquina.
- 40.

Descrita suficientemente la naturaleza de la invención, se hace constar que la misma podrá llevarse a la práctica en

45. los materiales, formas, dimensiones y ornamentación que más interese, siempre que ello no varíe la esencialidad expuesta y a tal fin se consigna la sucesiva NOTA

de:



REIVINDICACIONES

50. 1ª.- "MAQUINA DE AFEITAR", caracterizada por un tambor de paredes finísimas de acero, hierro, metal u otro material aparente, en cuya pared van practicados infinidad de pequeños agujeros o pequeñas ramuras adecuadas, por donde pasa el pelo de la barba, constituyéndose en cuchilla exterior; en
 55. su interior aloja una serie de cuchillas encajadas cada una en un tubo, que son accionadas por sendos muelles, haciéndolas pasar rozando interiormente por la pared del tambor e
 60. cuchilla exterior, y, al chocar, se produce el corte de la barba. Dichas cuchillas interiores tienen corte a ambos lados, formando ángulo con la cuchilla exterior.

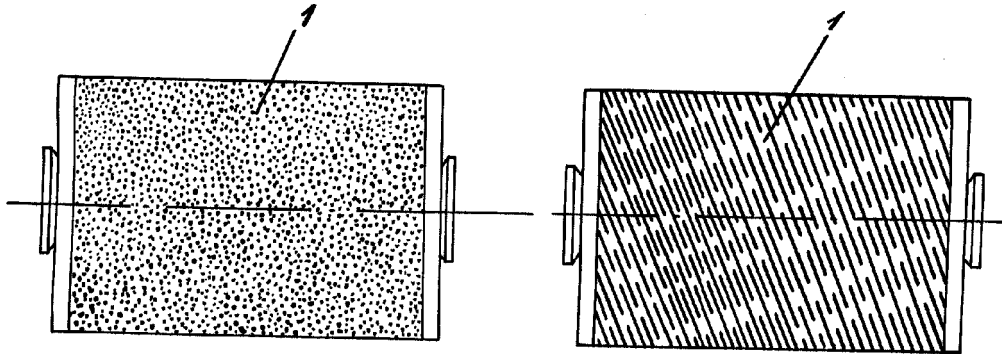
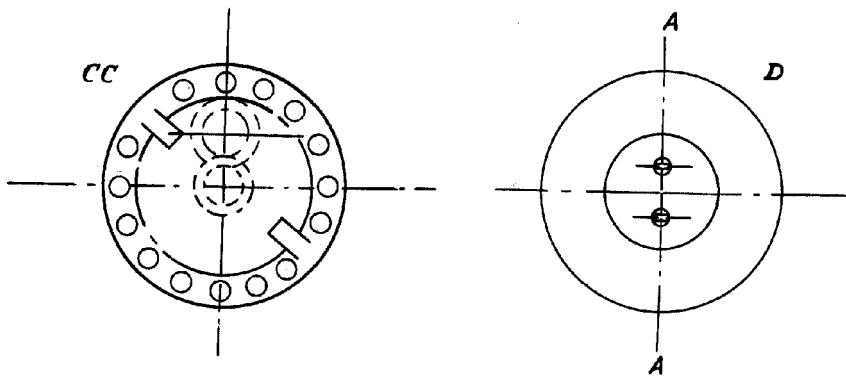
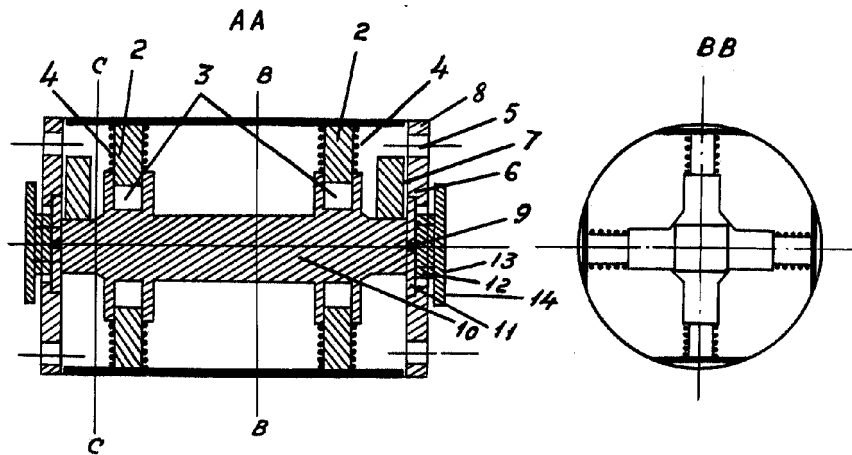
2ª.- "MAQUINA DE AFEITAR" conforme anterior reivindicación caracterizada por unos discos, el superior y otro inferior, que además de servir de refuerzo al tambor en ambos extremos, el primero al que va sujeto el tambor por unos tornillos en su canto, gira alrededor del disco inferior, concéntrico; este disco concéntrico, se apoya en un descanso-rebaje que lleva el disco superior; asimismo el referido
 65. disco superior lleva una rueda con tornillo que engrana con el piñón que tiene el eje del cuerpo donde van las cuchillas interiores y que, al moverse dicha rueda por rozamiento del
 70. disco superior al que está unida, da a las cuchillas interiores un movimiento contrario hacia adelante y hacia atrás. Los discos van sujetos de tal manera, que puedan girar concéntricamente por unas chavetas; unos agujeros para la salida
 75. del pelo ya cortado, van en el disco superior, y, unos asideros a ambos lados de la máquina y sujetos al disco inferior por unos tornillos completan el conjunto de la máquina.

3ª.- "MAQUINA DE AFEITAR".-

Todo conforme se describe, reivindica e ilustra en la presente memoria a base de tres hojas y setenta y ocho líneas.

Madrid, 30 de octubre de 1951.-

Ingo Mato



ESCALA VARIABLE
MADRID, OCTUBRE, 1951

Julio Mateo