

28580



2000

MEMORIA DESCRIPTIVA

que se acompaña a la solicitud de registro

de

MODELO de UTILIDAD

por 20 años en España, su Protectorado y Posesiones,

para

"UN NUEVO MODELO DE TIMBRE"

a favor de

Vd^a de Francisco Ortuoste, residente en Eibar (Guip^a).

=====

5 La presente solicitud se refiere a un Nuevo Modelo de Timbre, aplicable a Bicicletas, Motocicletas, etc. y se diferencia ventajosamente de sus similares conocidos, por su mecanismo sencillo, así como por su sonoridad perfecta y de largo alcance y la emisión de dos sentidos mediante un solo impulso. La gran sencillez de su construcción supone una gran economía en el costo de fabricación que se traduce en un precio de venta sumamente reducido asequible a todos los bolsillos y la posibilidad de fabricación en ma
10 sa, seguridad de funcionamiento y una vida casi ilimitada.

28580



+ 2 +

El Modelo solicitado responde, por lo tanto, a los preceptos del Art. 71 del Estatuto vigente sobre Propiedad Industrial, según se apreciará por la descripción es-
15 específica que sigue a base de las figuras del Dibujo que se acompaña y que muestra, en perspectiva y suponiendo, a los efectos de una mayor sencillez y mas fácil comprensión de las explicaciones, diáfana la campana o parte su-
perior del timbre, en la

Fig.1, el timbre con su mecanismo en posición de
20 reposo;

Fig.2, el mismo objeto con las piezas en posición de emitir el sonido en su primera fase, y

Fig.3, igual objeto, pero con las piezas en posi-
25 ción en el momento de emitir el sonido en su segunda fase.

En todas las figuras, iguales letras de referencia designan piezas o partes idénticas, siendo a un eje-so-
porte central solidario de la base acampanada hacia arri-
ba n y que en su parte roscada superior b, es solidaria
30 de la campana o el timbre propiamente dicho, m por medio de un corazón roscado interiormente, p, previsto en el cen-
tro de dicha campana superior m; c es una palanca curva, en la prolongación del pulsador d, de la que es solida-
rio, en su cara superior, un tope con camino de rodadura
35 curva e; f es un brazo-soporte, solidario del eje a, y que



+ 3 +

con su extremo libre, sostiene elásticamente un martillo g de forma adecuada, actualmente circular, por medio de un muelle cilíndrico o plano h. El conjunto de las partes c - d - e pivota en el eje i, solidario de la base n, por medio de su buje-cojinete j, estando este conjunto elásticamente retenido en su posición normal de reposo, por medio del muelle cilíndrico k que con uno de sus extremos, queda retenido por una muesca estampada l en la base, mientras que su extremo opuesto, está articulado al conjunto c-d-e por medio del gancho ll practicado al efecto en dicho conjunto. Por una brida doble, o, el timbre se monta adecuadamente a la guía o el cuadro de la bicicleta, motocicleta, etc.

El funcionamiento del timbre, por demás sencillo, es como sigue: Oprimiendo con el dedo pulgar el pulsador d, éste con su conjunto c y e gira en sentido de la flecha I (Fig.3) alrededor de su eje i tensando el muelle k y desviando su tope e al martillo g elásticamente de su posición normal (Fig.1) y en el instante de llegar al final de su movimiento de giro, dicho tope e pierde el contacto con el martillo g el cual, impulsado elásticamente por su sostén h, recupera su posición normal oscilando durante este movimiento de recuperación, elásticamente algo más allá de dicha posición normal y chocando, así, contra la cara interna de la campana del timbre m emitiendo el sonido primero.



+ 4 +

Cesando ahora la presión del pulgar sobre el pulsador d, éste con su conjunto c - e, recupera por la tracción del muelle k, su posición inicial girando, al efecto, en dirección de la flecha II (Fig.2) y desviando su tope e al martillo g en sentido opuesto al de la primera fase y en el instante de llegar el conjunto c-d-e a su posición normal inicial de reposo, el tope e abandona al martillo g el cual al volver, por su parte también, a su posición normal (Fig.1), oscila elásticamente algo más allá de dicha posición normal y choca nuevamente con la campana m emitiendo, así el sonido de la segunda fase. De este modo, apretando y aflojando alternativamente el pulsador, se produce una serie de timbrazos dobles durante todo el tiempo que fuese necesario. -

75 Descrito suficientemente el objeto de la solicitud, así como el modo de llevarlo ventajosamente a la práctica y demostrado que por la sencillez de su mecanismo constituye un efectivo adelanto sobre lo hasta aquí conocido y practicado en este ramo de industria y que su adopción resulta útil y provechoso para la economía en general, se
80 solicita registro de Modelo de Utilidad por veinte años en España, su Protectorado y Posesiones, a favor de "Vda de Francisco Ortuoste, residente en Eibar (Guipúzcoa), con arreglo a la siguiente

28580

29



+ 5 +

NOTA REIVINDICATORIA

- 85 1a) Un Nuevo Modelo de Timbre aplicable a Bicicletas,
Motocicletas y a fines similares, caracterizado por-
que al ser oprimido su pulsador elásticamente contra
la fuerza de un muelle recuperador, su martillo es des-
viado elásticamente de su posición normal cuya posi-
90 ción recupera hacia el final de la carrera del pulsa-
dor, chocando contra la campana y emitiendo el sonido
y que, al volver automáticamente el pulsador a su posi-
ción inicial, dicho martillo es desviado en sentido o-
puesto de su posición normal la cual vuelve a ocupar
95 al llegar el pulsador al final de su carrera de recu-
peración, emitiendo otro sonido.
- 2a) Un nuevo modelo de timbre según la reivindicación 1a,
caracterizado por estar constituido de una base acam-
panada que en su centro lleva un eje fijo que, con su
100 extremo superior roscado, se solidariza de la campana
o timbre propiamente dicho y con su parte central, es
solidario de un brazo-soporte que con su extremo li-
bre, sostiene elásticamente un martillo circular al que
está reunido por medio de un muelle cilíndrico o pla-
105 no. Un pulsador construido en uno con una palanca cur-
va provista de un tope saliente con camino de rodadu-
ra ventajosamente curvado pivota alrededor de un eje
fijo en la base, estando el conjunto de pulsador-pa-
lanca-tope retenido elásticamente en su posición nor-

28580



+ 6 +

110 mal por un muelle tensor retenido por uno de sus ex-
tremos, en una muesca estampada de la base y por el
extremo opuesto, por un gancho que forma parte de di-
cho conjunto de pulsador-palanca-tope. Una brida doble
115 aplicada a la cara inferior de la base, sujeta el timbre
adecuadamente a la guía o el cuadro de la bicicleta o
similar.- El presente Modelo de Utilidad debe recaer sobre:
3ª) Un nuevo modelo de timbre.

120 Sean cuales fueren las circunstancias especia-
les que concurren con la esencialidad del Mode-
lo descrito en la presente Memoria, ilustrado
por las figuras del adjunto Dibujo y definido
por las anteriores Reivindicaciones.

Madrid, 29 de Octubre de 1951.

El Ingeniero-Agente
Braulio Helguera

P.D.

ESCALA VARIABLE

2900
5 CENTIMOS
ESPECIAL MOVIL

98580

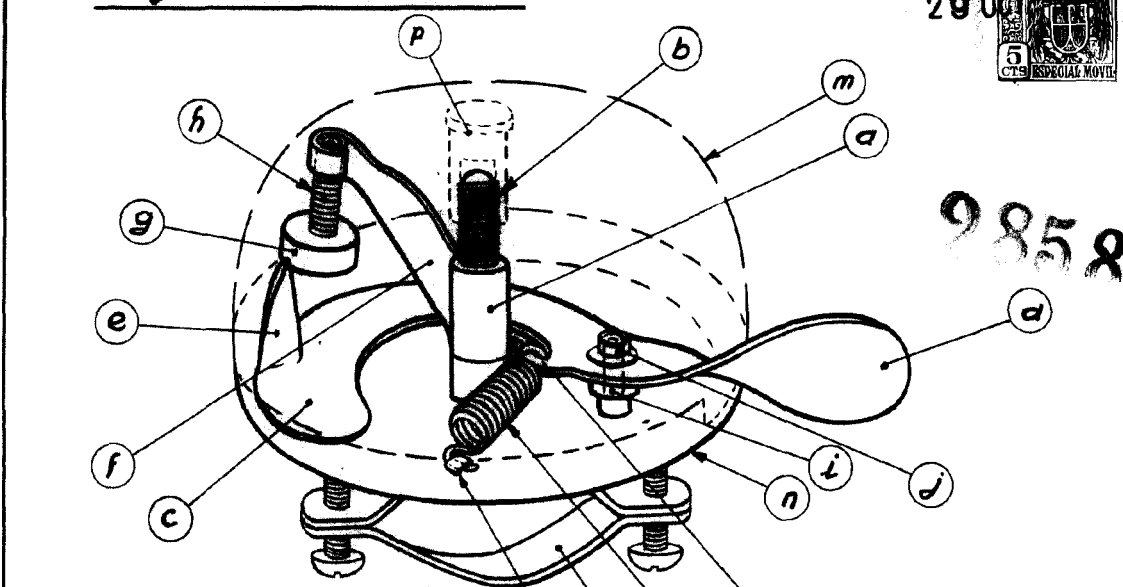


Fig. 1

Madrid, 29 Ochr. 1951.
El Ingeniero-Agente
Braulio Helguera
P.D.

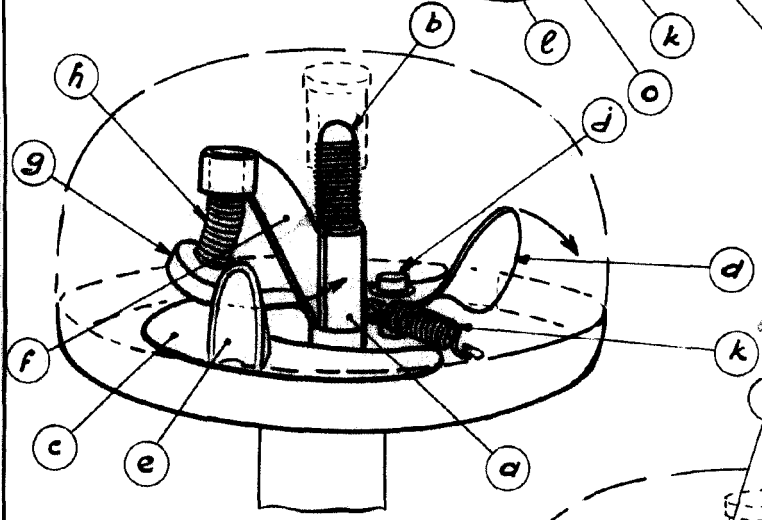


Fig. 2

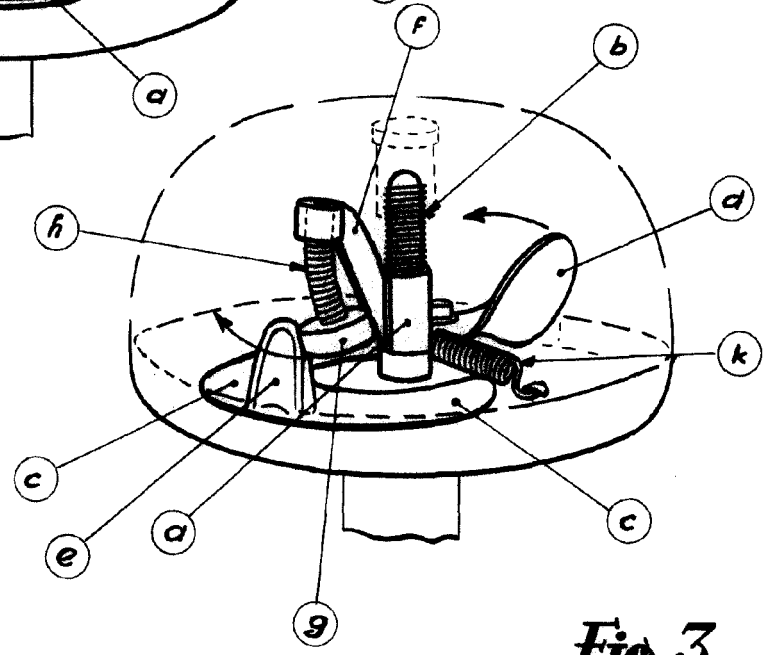


Fig. 3