



MEMORIA DESCRIPTIVA
=====

correspondiente a un MODELO DE UTILIDAD, por 20 años, a favor de la entidad española PATENTES ROSES, S.L., residente en MADRID, calle Donados nº 4, por: "CIERRE O TAPA PRACTICABLE PARA ENVASES".

- o - o -

El presente modelo de utilidad recae sobre un objeto nuevo constitutivo de un cierre o tapa practicable para toda clase de envases.

- Hay envases, como son los cilíndricos normalmente utilizados para polvos de talco, insecticidas y otros que han de extraerse espolvoreando, que en la actualidad presentan el inconveniente de que una vez producida su apertura necesariamente, quedan abiertos para el resto de su utilización, debido a que el cierre lo constituye un disco de papel que se rompe dejando descubiertos los orificios por los que se extrae el contenido.

- Esos envases no pueden considerarse prácticos desde el momento en que en infinidad de casos, la evaporación de materias integrantes de los productos les hacen perder sus características propiedades de efectividad, y cuando se trata de productos higiénicos o sustancias alimenticias



28236

y condimentos, además, es notable la falta de higiene porque el polvo que, sin elemento de protección, se introduce y une a tales productos no les puede proporcionar ningún

20.- beneficio; esto queriendo ser muy benévolos en el análisis de las consecuencias que tal impresión lleva inherente.

El caso que constituye el motivo fundamental de la presente exposición viene a resolver tales problemas en forma eficaz y definitiva.

25.- Auxiliándonos del plano complementario de esta memoria expondremos a continuación un ejemplo práctico y de realización industrializada del objeto de que se trata.

En la figura 1 vemos una tapadera o cierre según la invención, vuelta, o por la parte de cierre y en la
30.- figura 2 se muestra al propio elemento en sección, aplicabo a un envase.

Naturalmente, la forma es variable y no se limita a la circular, sino que puede ser poligonal en número variable de lados ya sean rectos o curvos.

35.- Resulta, pues, que en el caso concreto se trata de una tapa formada por una base (A) plana, en cuya periferia lleva practicados una serie variable de cortes (B) determinando unas aletas (C) que son volteadas o dobladas en ángulo de menos de 45° , de forma que los lados
40.- externos (D) resulten rectos o curvos, indiferentemente.

El cierre así logrado llevará en su centro una embutición o punto saliente (E) que puede utilizarse para presionar y producir una ligera convexidad por la cual las aletas se abrirán o ensancharán facilitando la separación de la tapa del borde (F) del envase (G).
45.-



Descrita suficientemente la naturaleza del objeto y su forma de realización industrial, los puntos de novedad se reflejan en las siguientes

REIVINDICACIONES

- 50.- 1ª).- "CIERRE O TAPA PRACTICABLE PARA ENVASES", que se caracteriza por estar constituido por una plancha en cuyo contorno tiene practicados unos cortes en sentido angular desde la periferia hacia el interior, doblándose en los puntos o vértices de los ángulos las aletas resultantes guardando la forma circular del conjunto de la tapa o bien poligonal de tantos lados como aletas resulten segun los cortes circulares; siendo las dobleces de las aletas con inclinación menos de 90º con relación a la superficie de la tapa y teniendo el centro de la tapa un abultamiento o saliente circular en forma de casquete esférico.
- 55.-
- 60.- 2ª).- "CIERRE O TAPA PRACTICABLE PARA ENVASES".
- La presente memoria descriptiva consta de tres hojas, foliadas y escritas a máquina por una sola de sus caras, componiendo un total de sesenta y cinco líneas
- 65.- incluidas las presentes.

Madrid, 2 de octubre de 1.951

ANTONIO ESCRIBA

289

Fig. 1

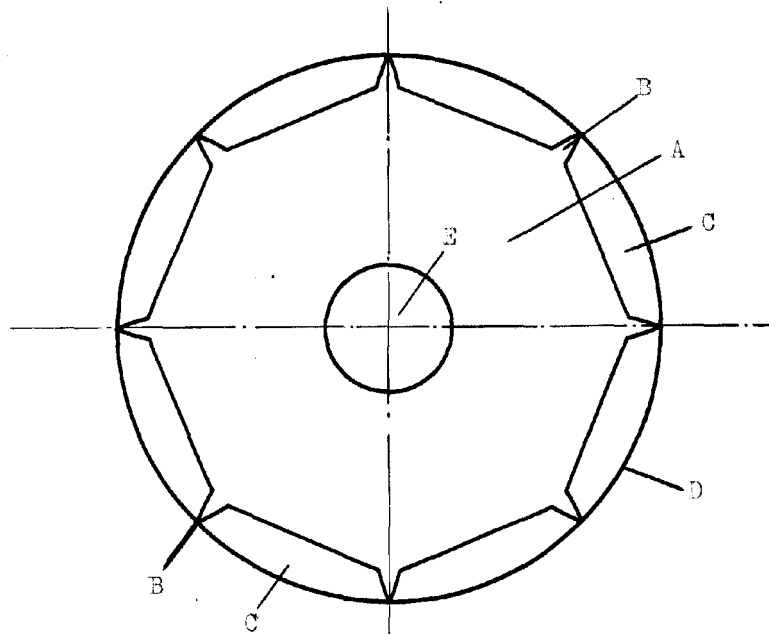
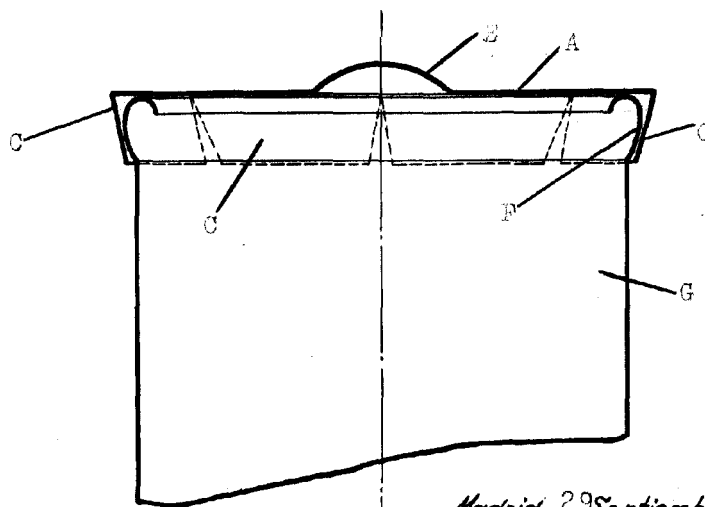


Fig. 2



Madrid, 29 Septiembre de 1951.

ROSSES POSITIVA

[Handwritten signature]

Escala variable.