

28188 28



28 88

MODELO DE UTILIDAD

por VEINTE años.

cuyo privilegio se solicita para todo el territorio español, sus colonias y protectorados, a favor de

Don Francisco VISA BORDA

de nacionalidad española y residente en Sabadell, provincia de Barcelona, calle Las Balsas núm. 16, por:

"NUEVO JUEGO DEPORTIVO DE SOBREMESA"

==_==_==_

28188



MEMORIA DESCRIPTIVA

Este Modelo de Utilidad por veinte años, se refiere conforme indica su enunciado a un nuevo juego deportivo de sobremesa, aplicable a futbol, hockey etc., y que gracias a las especiales características

- 5. de los dispositivos y accesorios que lo integran presenta la novedad, no sólo de poder ser aplicado al juego de Hockey, sino también la de lograr tres grados de libertad en los movimientos de los jugadores, factores éstos de gran importancia y que en la actualidad no es
- 10. conseguido en ninguno de los juegos de sobremesa conocidos, los cuales se refiere en su totalidad al juego de futbol, y los jugadores poseen solamente dos grados de libertad de movimientos. - - - - -

La práctica de esta clase de juegos de sobremesa,

- 15. presenta más interés cuanto más se aproximen sus condiciones de juego a las reales, y es evidente que el conocido hecho de que los jugadores se desplacen sólo en una dirección, además del giro sobre la barra de accionamiento, limita sensiblemente el número de posibles
- 20. maniobras de dichos jugadores, y al mismo tiempo las dimensiones y forma del campo, puesto que los jugadores contrarios han de estar emplazados muy próximos, al objeto de evitar que la pelota pueda quedar fuera de la posible acción de algún jugador, y asimismo el campo

28188

188

28 MAYO



25. no puede ser nunca plano, sinó convexo con sus caídas hacia las porterías. Como es lógico estos detalles que son indispensables en los juegos de sobremesa actualmente conocidos, les restan valor é interés deportivo, y el ejercicio del juego se hace en condiciones un tanto incómodas, ya que si juega una sola persona en cada bando adversario, ésta se vé obligada a dejar unas barras y cojer otras rápidamente para ejecutar la jugada conveniente, y si son dos personas por bando, a cada una le corresponde accionar dos barras, una con cada mano, pero han de estar tan próximas una de otra que se esfuerzan mutuamente. - - - - -
- 30.
- 35.

- En vista de todas estas dificultades, el recurrente ha ideado y experimentado con buen éxito, el nuevo juego perfeccionado a que se contrae este Modelo de
40. Utilidad y gracias a él se logran como ventajas más sobresalientes: tres grados de libertad de movimiento de los jugadores, uno giratorio sobre la barra de accionamiento, otro en sentido axial a dicha barra y el tercero en sentido paralelo a sí mismo con respecto a dicha
45. barra, o sea desplazamientos longitudinales con respecto al campo; el accionamiento de las barras es mas fácil y suave; y por último el juego que se practica preferentemente es el de hockey, - - - - -

Este nuevo juego se caracteriza en que las barras

28188

28 MAYO



50. de accionamiento sobre las que van fijadas en forma especial las figuras de los jugadores, quedan instaladas sobre dos piezas porta-barra, (una en cada lateral del juego) las que a su vez van alojadas entre dos guías y patines que les permiten desplazamientos en sentido longitudinal al campo, quedando estas dos piezas enlazadas entre sí, por medio de unas horquillas solidarias a un eje común, con lo que los desplazamientos de una de ellas se reproducen en la otra exactamente en amplitud y sentido. - - - - -

60. Otra característica del mismo juego es que las barras de accionamiento de los jugadores quedan formadas por acoplamiento telescópico de una barra interior y uno o más tubos que se instalan sobre dicha barra, quedando esta última instalada en forma solidaria sobre una de las piezas porta-barras, y el tubo o los tubos acoplados telescópicamente pasantes por la pieza opuesta y dotados de un mango o maneral adecuado. - - - -

70. Otra característica del mismo juego es que tanto los patines o guías de las piezas porta-barras, como las horquillas de enlace entre ambas, quedan alojadas en el interior de los bordes laterales de la mesa, quedando emplazado el eje común a las dos horquillas en la parte inferior del campo o terreno de juego. - - -

Otra característica del mismo juego es que como



75. variante se prevé la posibilidad de que la pieza porta-barra desplazable en sentido paralelo a sí misma sea una sola, y correspondiente al lado de mando o de emplazamiento de la persona jugadora, quedando entonces la otra pieza formada por una articulación o eje sobre el que va fijada, con posibilidad de giro, la barra central del juego telescópico citado, y asimismo queda prevista la posibilidad de que la pieza porta-barras móvil referida, pueda ser fijada en un punto de su trayectoria en forma permanente. - - - - -

85. Otra característica del mismo juego es que las barras de accionamiento, sobre las que van instalados los jugadores, están contrapesadas para asegurar a éstos su posición vertical, siendo este contrapeso suficiente para mantenerles en dicha posición, pero manejables para que venciendo su acción, se puedan hacer girar todas y cada una de las barras, para lo que estos contrapesos, que normalmente están formados por los propios manerales de gobierno, son ligeramente superiores a las diferencias de peso de la parte superior é inferior del cuerpo de las figuras de los jugadores. - - - - -

Es también característica del mismo juego que las horquillas de enlace o sincronización de las dos piezas porta-barras, van contrapesadas también, pudiendo



- 100. este contrapeso ir instalado sobre las propias horquillas; sobre el eje común a ellas, o formado por la acción de uno o varios resortes, que cuando cese la acción de la persona jugadora sobre la barra correspondiente, obligue a la barra a ocupar la posición
- 105. media en sus desplazamientos paralela a sí misma.

- Es por último característica del mismo juego que la fijación de los jugadores sobre las barras de accionamiento o los tubos del sistema telescópico, se logra por una cavidad que se les practica al cuerpo
- 110. de los jugadores, en la que se aloja una pieza independiente, quedando tanto el cuerpo del jugador como la pieza independiente atravesados por un orificio en el que se aloja la barra, completándose esta instalación o fijación por medio de uno o más tornillos que
 - 115. roscados sobre la pieza independiente, se apoyan en el interior de la cavidad del cuerpo del jugador, produciéndose al roscar estos tornillos el desplazamiento hacia fuera de dicha pieza, y por ello queda la barra sometida a un esfuerzo cortante que se traduce en la
 - 120. solidez de fijación de la figura del jugador sobre la barra o tubo. - - - - -

Para facilitar la mejor comprensión de cuanto se ha indicado, se describe seguidamente la representación de los planos adjuntos en los que se han grafia-



125. do diversas vistas de un caso de posible realización.

La figura primera es una vista lateral del dispositivo destinado a permitir el desplazamiento paralelo a sí misma de la barra, habiéndose señalado por (1) y (2) las guías o patines que encauzan los desplazamientos de la pieza porta-barra (3), quedando estas guías fijadas a las piezas (4) y (5) por las que se sujeta el conjunto en el juego de sobremesa. La pieza (3) presenta el orificio (6) por el que atraviesa la barra o sistema telescópico y asimismo está dotada de reborde (7) que queda contenido entre las ramas (8) de la horquilla (9) cuyo vástago central va fijo sobre el eje (10) de tal forma que al desplazarse la pieza (3) sea acompañada siempre por la citada horquilla (9) tal y como se ha representado por las líneas de puntos que corresponde a las dos posiciones extremas (11) y (12). La figura segunda es otra vista del mismo dispositivo pero a 90° de la anterior, y en ella se aprecia claramente que el eje (10) es solidario a la horquilla (9) del lado opuesto con lo que queda asegurado que los desplazamientos de la pieza (3) izquierda, en la figura segunda, se reproducen exactamente en amplitud y dirección en la pieza (3) derecha. - - - - -

La figura tercera es una variante del dispositivo de horquillas, en este caso está formado por un

28188

28 MAY 5



rodamiento a bolas que va acoplado a la pieza (3) por (7) quedando en este caso la varilla (9) cortada y en ella va enchufada telescópicamente el tubo solidario a dicho cojinete con lo cual se logra la misma finalidad de mantener equilibrio constante entre los desplazamientos de los dos porta barras, pudiendo quedar sustituida la horquilla por dicho dispositivo de cojinetes en uno o los dos lados de una o de varias barras porta-jugadores. - - - - -

160. Las figuras cuarta, quinta, sexta, séptima y octava, representan variantes del sistema de guías de la pieza (3), siendo en la cuarta dos barras cilíndricas (12) y (13), en la quinta el sistema de guías está formado por una sola (14) y la pieza (3) circunda a dicha

165. guía por su prolongación (15). La sexta es otro caso de posible realización, concretamente con dos guías cilíndricas (14) sobre las que va ajustada la pieza (3) por sus prolongaciones (15). La séptima y octava son otras variantes, en ajuste cola de milano simple la

170. séptima y doble la octava, quedando la pieza (3) dotada de la prolongación en cola de milano (16) y la guía (17) en la misma forma pero complementaria. - - - - -

La figura novena es una vista en sección transversal de la mesa de juego y en ella se aprecia que el dispositivo de las figuras primera y segunda queda alojado

175.

28188

28 MAYO



- do en el interior del lateral (18) y (19) de la mesa y el eje (10) queda contenido en la parte inferior (20), quedando instalada entre los puntos (21) y (22). Asimismo se aprecia en esta figura que la barra (23) va
180. fija sobre la pieza (3) de la derecha (sólo para ser accionada por el lado izquierdo), sobre ella va acoplado el tubo (24) y sobre ésta el (25) constituyendo el sistema telescópico, en este caso se refiere a un tubo para cada jugador, (sólo dos en este sistema) los cuales
185. van fijados en donde marcan los ejes (26) y (27). Con ello es posible manejar cada jugador independientemente del otro ó otros que van instalados sobre el mismo sistema telescópico, en cuyo caso, por el lateral de gobierno, sobresalen dichos tubos (24) y (25) los cuales están
190. dotados de los manerales (28) contrapesados por (29), dimensionándose y diseñándose estos manerales de tal forma, que sea posible su accionamiento independiente o simultáneo, en este caso concreto al juntar los dos manerales (28) se juntan también los contrapesos (29) tal
195. y como se representa por línea de puntos, coincidiendo esta posición a la separación reglamentaria de los dos jugadores instalados en (26) y (27), con lo que queda permitido el gobierno individual de cada jugador y el conjunto de los que estén instalados en un mismo sistema
200. telescópico. - - - - -

La figura décima, representa una variante de realización del dispositivo del lateral (19), concretamente



cuando el desplazamiento paralelo a sí mismo de la pieza (3) se verifica por un solo lado, y entonces esta pieza (3) con su horquilla (9) guías y demás, queda sustituido por la pieza fija (30) sobre la que se instala, con posibilidad de giro sobre el eje (31) el extremo (32) de la barra central (23) del sistema telescópico. - - - - -

210. La figura undécima representa la variante en la que las piezas (3) van fijas en ambos laterales o sea que el sistema telescópico no se desplaza ni paralelo a sí mismo ni en giro sobre uno de sus extremos como se produce en la figura anterior, y entonces la barra (23) va fija sobre la pieza (33) y ésta a su vez va fijada en la cavidad interior del lateral (19).- - -

La figura décimo segunda es una vista desde arriba de la mesa de juego, habiéndose representado la barra o sistema telescópico (34) y (35) con el dispositivo de la figura novena, o sea ambas con posibilidad de desplazamientos giratorios, en sentido axial y paralelamente a sí mismo, siendo la primera de un bando (con un solo jugador (36), el portero) y la segunda del mismo bando (con dos jugadores (36), o sea los defensas).

225. Asimismo se han representado los sistemas telescópicos (37), (38) y (39) con la variante de la figura décima, o sea que pueden girar sobre sí mismo, desplazarse axialmente y asimismo por giro sobre uno de sus extre-

28188 MAY 1920



230. mos, siendo la (37) y (39) del bando contrario que la (34) y (35) y quedando dotadas la (37) de cinco jugadores (36) y la (39) con dos jugadores (36). La (38) pertenece al mismo bando que la (35) y (34) tiene dos jugadores. - - - - -

235. Por último las (40), (41) y (42) están realizadas según la figura undécima, o sea con solo el movimiento de giro sobre sí misma y el desplazamiento axial, perteneciendo la (40) al mismo bando que las (34), (35) y (38), teniendo la primera cinco jugadores (36), la segunda dos y la (41) uno. Esta distribución de jugadores se ha efectuado de acuerdo con la nueva táctica de la denominada VM. - - - - -

240.

245. La figura décimo tercera representa una sección del cuerpo del jugador (43) dotado en su cavidad (44) de la pieza (45) la cual presenta la prolongación (46), quedando practicado el orificio (47) que atraviesa a (43) y (46), y por el que se hace pasar la barra o tubo del sistema telescópico, procediéndose entonces a roscar los tornillos (48) cuyos extremos al apoyarse en (49) de (43) producen el desplazamiento hacia fuera de dicha pieza y con ello la fijación del jugador sobre la barra o tubo queda asegurada por el esfuerzo cortante que se produce. - - - - -

250.

La figura décimo cuarta es una vista en sección

28 1888 MAYO



255. por el eje A B del mismo jugador, y en ella se apreci-
cia la forma en que el tubo del sistema telescópico queda aprisionada entre las piezas (45) (46) y el cuerpo (43) del jugador. - - - - -

260. Describas convenientemente las características y detalles fundamentales del nuevo juego a que se contrae este Modelo de Utilidad, se hace constar que en el mismo será susceptible introducir todas aquellas modificaciones que la experiencia y la práctica puedan aconsejar siempre que con ellas no se cambie, altere o modifique su idea fundamental, la cual queda resumida en
265. la siguiente: - - - - -

 N O T A

Se declaran de novedad, propiedad y utilidad para todo el territorio nacional, sus colonias y protectora, dos, las siguientes: - - - - -

270. R E I V I N D I C A C I O N E S

1.- Nuevo juego deportivo de sobremesa perfeccionado, preferentemente hockey caracterizado en que las figuras de los jugadores van instaladas en forma especial sobre una barra o tubo de sistema telescópico, que-

28 MAYO 1918



275. dando este último formado por uno o varios tubos, en su caso uno por cada jugador o uno para todos; en quedar instalada dicha barra o sistema telescópico y por uno o sus dos extremos sobre unas piezas independientes fijas o desplazables; y en fijarse la figura del jugador sobre la barra o tubo del sistema telescópico por esfuerzo cortante producido por el desplazamiento de una pieza independiente que se instala en una cavidad practicada exprofeso en el cuerpo de la referida figura del jugador. - - - - -

285. 2ª.- El mismo juego de la nota anterior se caracteriza también en que la barra o sistema de tubos enchufados telescópicamente, quedan dotados en uno o sus dos extremos de unos manerales contrapesados que tienden a mantener al jugador en posición vertical correcta, existiendo uno de estos manerales por cada tubo telescópico en caso de ser más de uno, en cada uno de los cuales se fija o instala una o varias figuras de jugador. - - - - -

295. 3ª.- El mismo juego de la nota primera se caracteriza también en que la pieza o piezas independientes sobre las que se instala la barra o sistema telescópico y cuando sean desplazables, van instaladas sobre una o dos guías o patines, quedando, en su caso, enlazadas las piezas móviles de los dos extremos del



300. sistema telescópico, por un sistema de horquillas o bielas con cojinetes apropiados solidarias a un mismo eje, todo ello de tal suerte que los desplazamientos de una de ellas, se verifiquen automáticamente en la otra en igual dirección y amplitud, quedando prevista

305. la posibilidad de contrapesar o equilibrar con uno o varios pasos o resortes, estas horquillas o bielas para que tiendan siempre y con acción suave, a permanecer en una posición media, intermedio, o extrema, dentro de la trayectoria que pueda recorrer. - - - - -

310. 4a.- El mismo juego de la nota primera se caracteriza también en que en el cuerpo de la figura del jugador se practica una cavidad en la que se aloja una pieza independiente, practicándose asimismo, y tanto al cuerpo del jugador como a la pieza independiente, un

315. orificio pasante, quedando dotada esta última de uno o más tornillos roscados sobre ella, los cuales se apoyan sobre el fondo de la cavidad citada al ser enroscado, produciendo la tracción de la pieza sobre el cuerpo del jugador y con ella un esfuerzo cortante sobre la barra,

320. o tubo del sistema telescópico en su caso, que se aloja en el interior del orificio citado. - - - - -

5a.- "NUEVO JUEGO DEPORTIVO DE SOBREMESA". - - - - -

Todo ello tal y como se describe y reivindica en la presente memoria que consta de quince hojas folia-

- 15 - 28 1888 MAYO



325. das y mecanografiadas por una sola de sus caras y tres hojas dobles de plano que la ilustran. - - -

Madrid 28 de Mayo de 1.951.

P. A. de

D. FRANCISCO VISA BORDA.

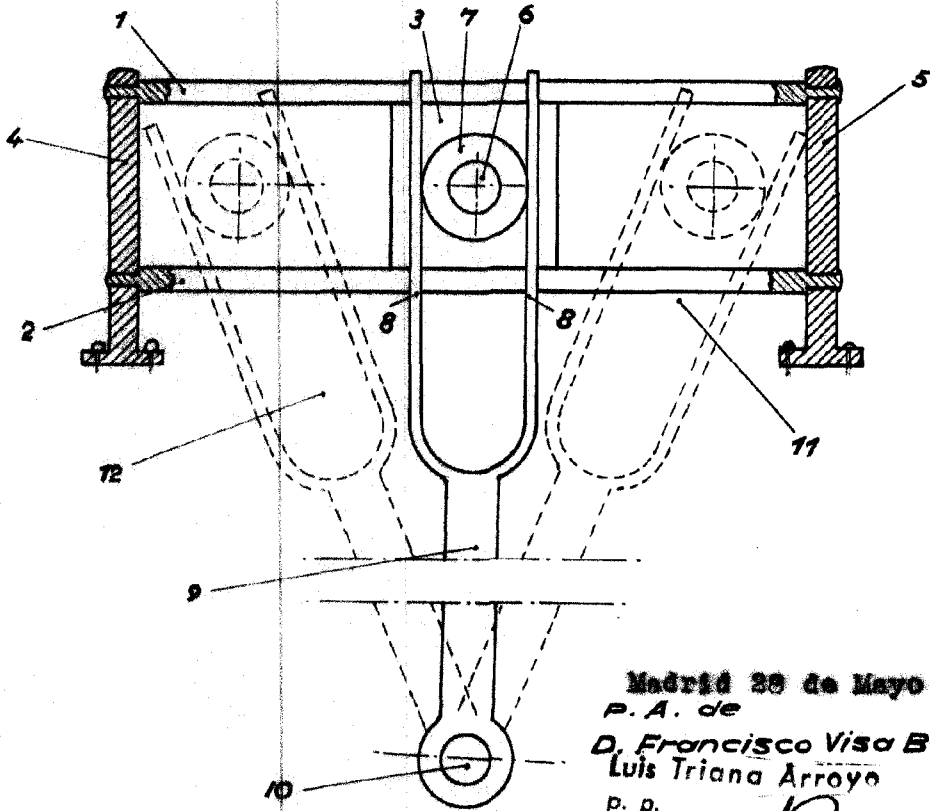
Luis Triana Arroyo

P. P.

Bernard Bona



Fig. 1



Madrid 20 de Mayo de 1.900.

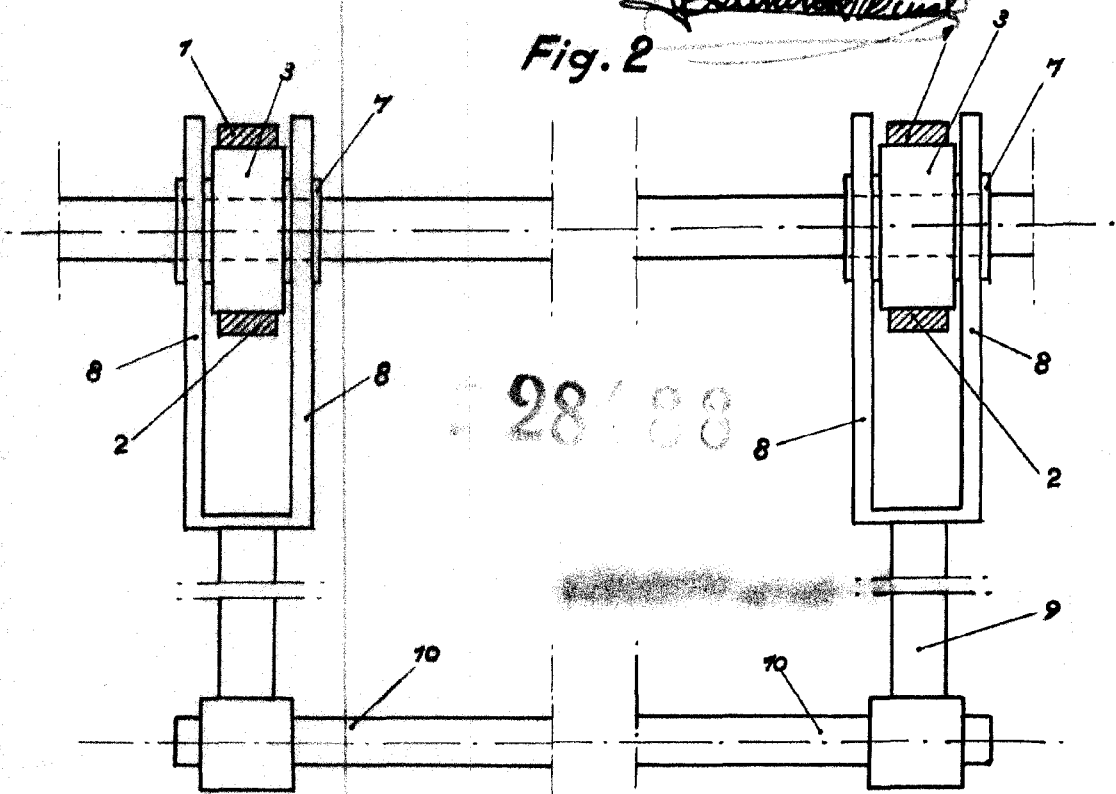
P. A. de

D. Francisco Visa Borda
Luis Triana Arroyo

P. B.

Bernardini

Fig. 2



Escala variable.



Fig. 3

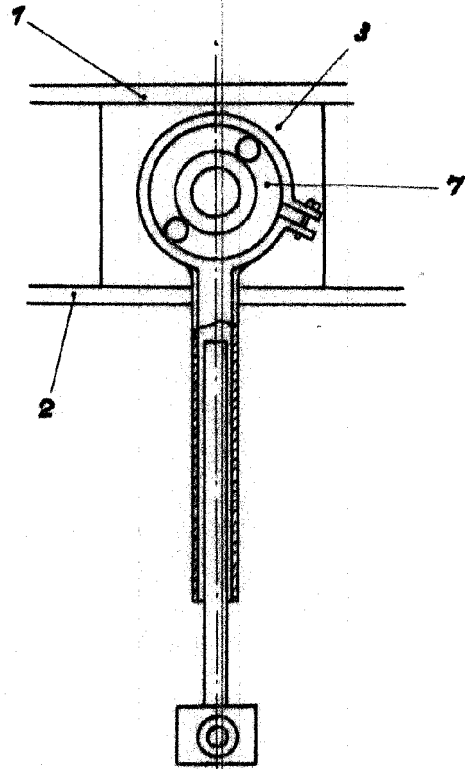


Fig. 4

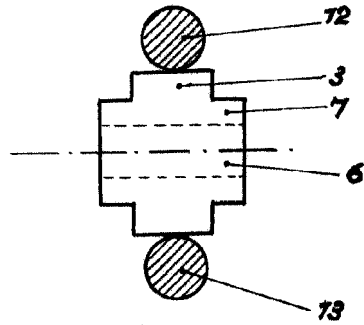
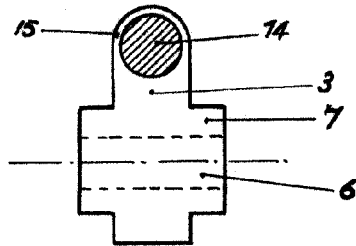


Fig. 5



2888

Fig. 6

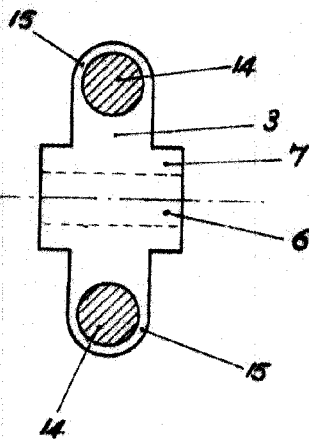


Fig. 7

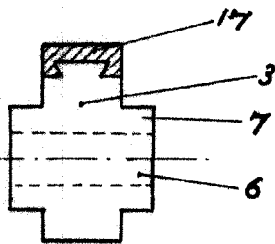
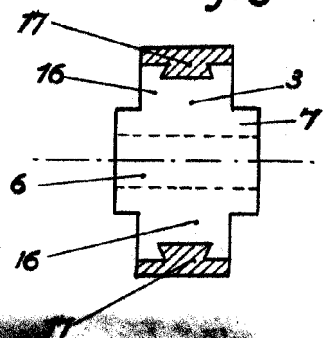


Fig. 8



P. A. de
D. Francisco Visa Borda.

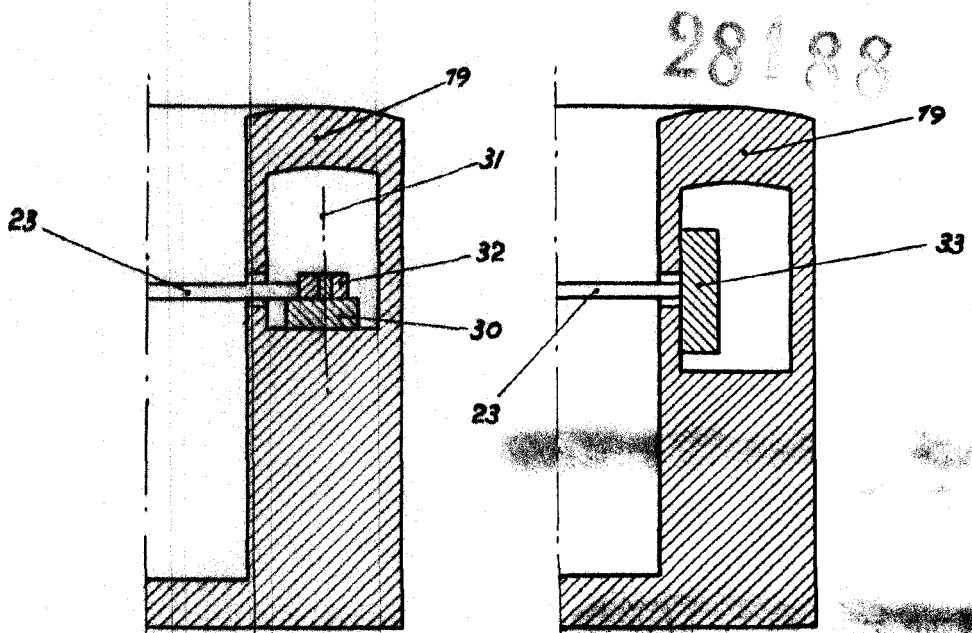
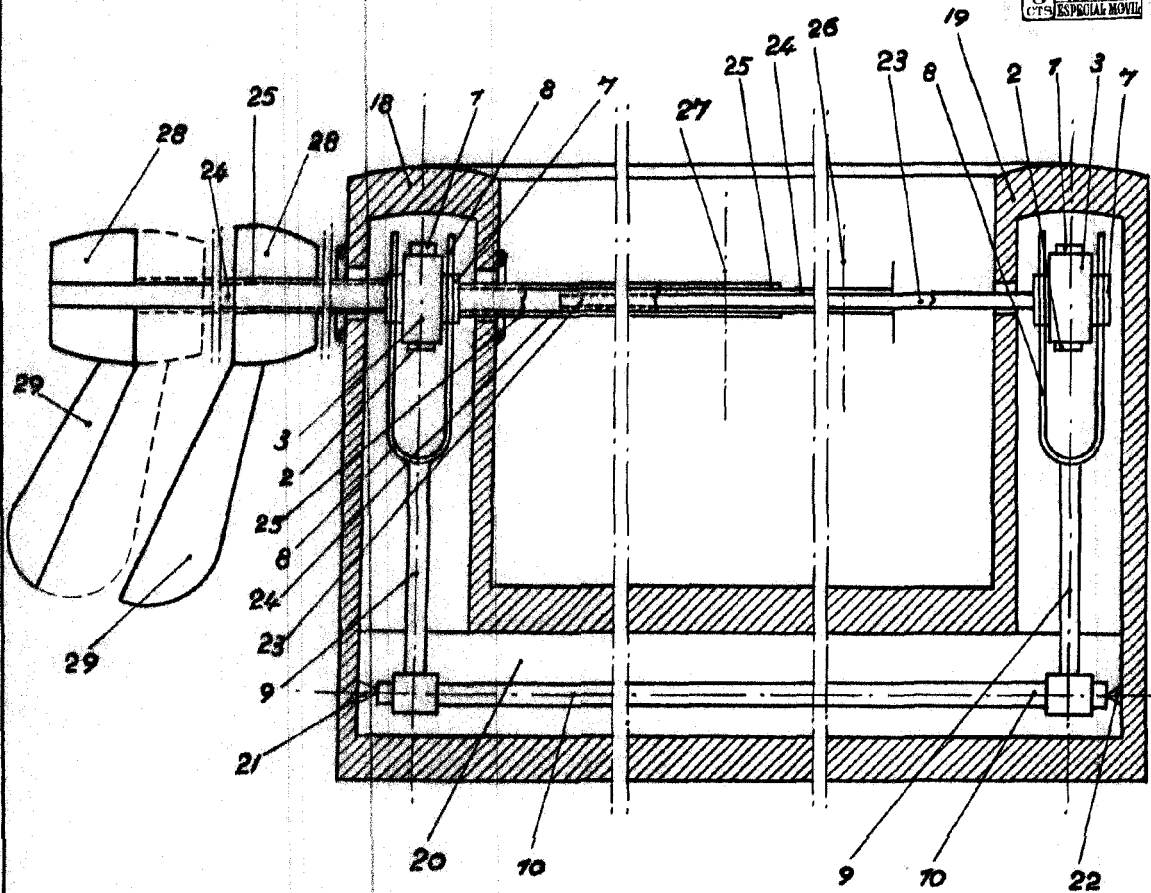
Luis Triana Arroyo

p. p.

Escala variable.



20 MAYO 1957



P. A. de
D. Francisco Visa Borda.
Luis Irigoin Arroyo

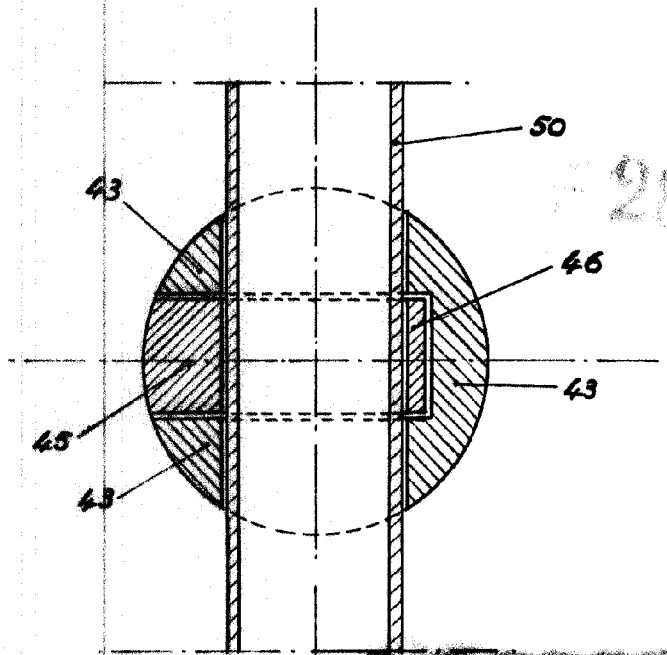
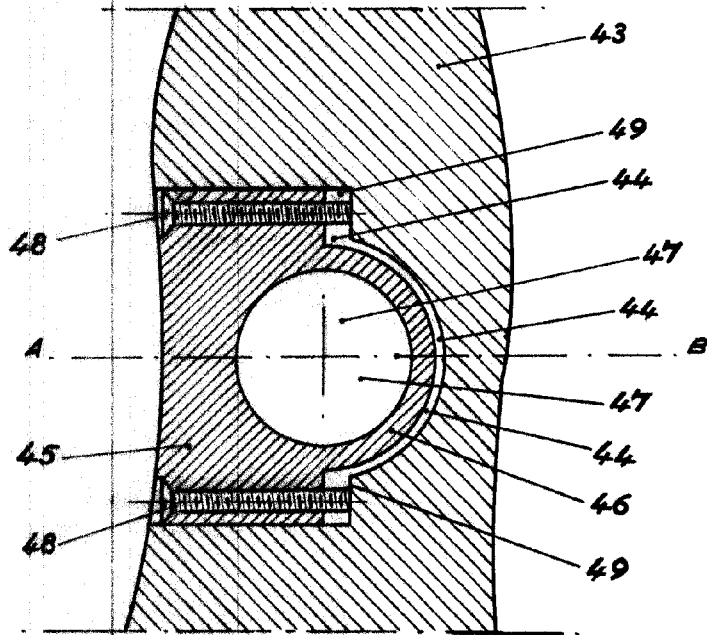
p. p.
[Signature]

Escola variable.

28188



Fig. 13



P. A. de.
D. Francisco Visa Borda
Luis Triana Arroyo

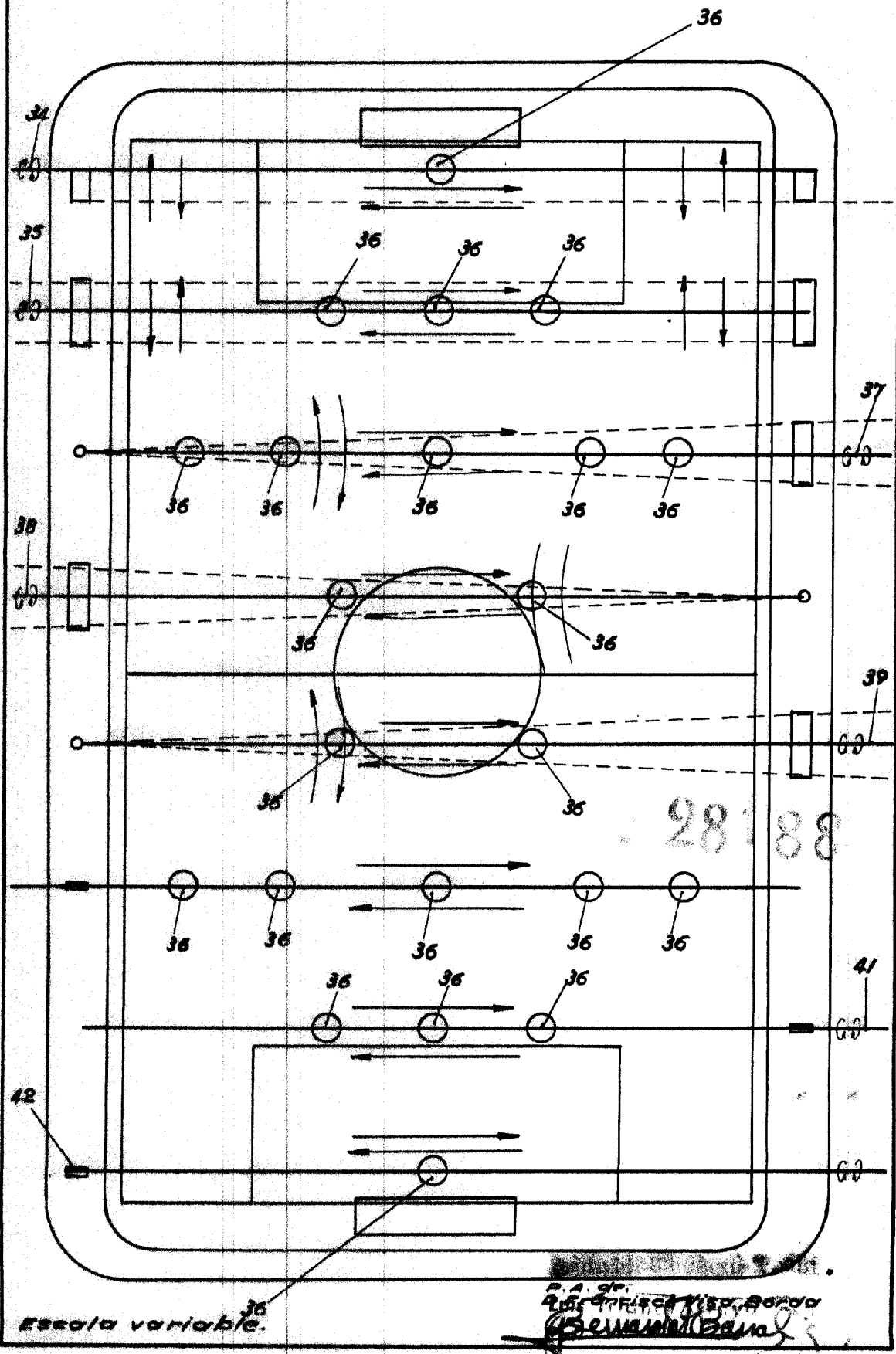
P. *Ramón Barba*

Escala variable.



28188

28 MAYO



Escala variable.

P. A. de Don Francisco Viza Borda
DISEÑADOR