



28073

MEMORIA DESCRIPTIVA
 para solicitar
 MODELO DE UTILIDAD
 en
 ESPAÑA
 por VEINTE años
 por: "Nueva bocina de compresor para
 "señales acústicas"

A favor de:

Don José Miret Riera, de nacionalidad española,

Domiciliado en:

FALMA DE MALLORCA (Balears),
 calle Buñola, núms. 23 y 25

-0-

Como indica el enunciado, el Modelo de Utilidad se refiere a una nueva bocina de compresor para señales acústicas que ofrece, entre otras, las ventajas siguientes:

5

1ª.- puede fabricarse en tipo standard igualmente aplicable para bicicletas, motocicletas, automóviles y otros vehículos.

2ª.- su emplazamiento puede efectuarse en el lu-



gar más favorable a voluntad del usuario, ya que
10 es indiferente que se acople a las ruedas delanteras
o traseras de la máquina y la misma posibilidad
existe de montarle sobre las ruedas de la derecha
que sobre las de la izquierda, y

3^a.- Permite un montaje y desmontaje sencillí-
15 simo, asequible, incluso, a los profanos, y obtener,
merced a una fácil y ligera lubricación, un excelen-
te y prolongado funcionamiento.

A continuación se describe un ejemplo no limi-
tativo de realización práctica, el cual se ilustra,
20 con los dibujos adjuntos, que representan:

La figura 1^a, un esquema del aparato indicati-
vo de una forma de acoplamiento.

La figura 2^a, un alzado del compresor y la fi-
25 gura 3^a, un esquema de la composición interna del
mismo.

De acuerdo con los planos reseñados, el aparato
se integra por el compresor (1) con su polea motriz
(2), la abrazadera de fijación (3), el tubo de as-
piración de aire (4), el tubo de paso o expulsión
30 de aire (5), la bocina, propiamente dicha, compues-
ta de la caja sonora (6) y el pabellón (7), y el ca-
ble de mando con su puño (8) de accionamiento.

El compresor (1) comprende un cilindro (9),
provisto de dos aberturas y correspondientes válvu-
35 las (10-11), en cuyo interior es impulsado por el eje
común de la polea motriz (2), gira, excéntricamente
respecto del primero, otro cilindro con tres aletas
inclinadas (12-13-14), montadas en sus cajas respec-
tivas sobre resortes expansivos y, merced al movi-
40 miento de avance o de repliegue de las cuales, se
obtiene en el punto (10) en que desemboca el conducto

28073



45 de aspiración (4) un espacio vacío en que es aspirado el aire, el que, aprisionado, por decirlo así, entre dos de las aletas, es comprimido y conducido bajo presión al tubo (5) de paso a la bocina.

50 De lo expuesto se deduce ya que, montado el aparato, por ejemplo, sobre la horquilla de una máquina, bastará oprimir suavemente la polea matriz sobre el neumático, por accionamiento del cable de mando, para ponerle en funcionamiento.

55 queda entendido que el aparato es susceptible de modificaciones de detalle como el número y disposición de las aletas del compresor, los puntos de lubricación del mismo y otras que, en cuanto no le alteren fundamentalmente, se comprenderán en la protección legal de la patente.

-:-:- N O T A -:-:-

60 En resumen; el Modelo de Utilidad recaerá sobre las siguientes reivindicaciones:

65 1ª.- Nueva bocina de compresor para señales acústicas, caracterizada por integrarse de un compresor con su polea matriz, una brazadera de fijación, un tubo de aspiración de aire, un tubo de paso o expulsión de aire, una bocina, propiamente dicha, compuesta de caja sonora y pabellón, y un cable de mando con su puño de accionamiento.

70 2ª.- Nueva bocina, según la reivindicación precedente, caracterizada porque el compresor comprende un cilindro, provisto de dos aberturas y correspondientes válvulas, en cuyo interior e impulsado por el eje común a la polea matriz, gira, excéntricamente respecto del primero, otro cilindro con tres



28073

75 aletas inclinadas, montadas en sus cajas respecti-
vas sobre resortes expansivos y, merced al movi-
miento de avance, o de repliegue de las cuales, se
obtiene en el punto en que desemboca el conducto de
80 aspiración un espacio vacío en que es aspirado el
aire, el que, aprisionado entre dos de las aletas,
es comprimido y conducido bajo presión al tubo de
paso a la bocina.

85 3ª.- Nueva bocina, según las reivindicaciones
anteriores, caracterizada por el hecho de que mon-
tada, por ejemplo, sobre la horquilla de una má-
quina, bastará oprimir suavemente la polea motriz
sobre el neumático, por accionamiento del cable de
mando, para que el arrastre de aquella la ponga en
funcionamiento.

90 4ª.- "Nueva bocina de compresor para señales
acústicas".

Tal como queda sustancialmente descrito, re-
presentado en los dibujos adjuntos y a los fines que
se han especificado.

Esta Memoria consta de cuatro hojas escritas
a máquina por una sola cara y una hoja de planos.

Madrid, 18 de Septiembre de 1.951

28073

18 SEP 1907



FIG. 1

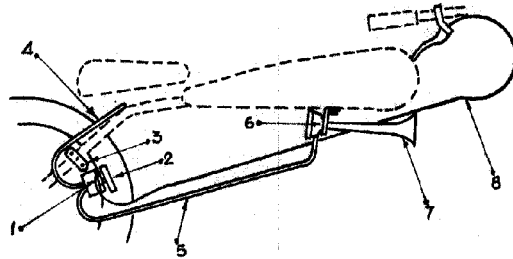


FIG. 2

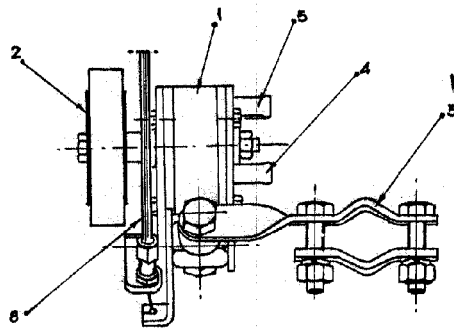
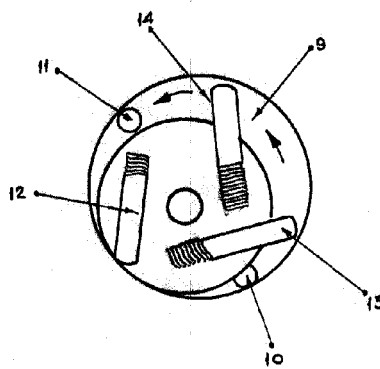


FIG. 3



J. Miret Riera