



28014

MEMORIA DESCRIPTIVA

que se acompaña a una solicitud de MODELO DE UTILIDAD, por veinte años, para España y Posesiones, para "JUEGO RECREATIVO DE FUTBOL A BASE DE MONTICULOS O RAMPAS DE DISPOSICION AUTOMATICA", en favor de Don Jaime Ruiz Martínez, de nacionalidad española y residente en MADRID, calle de Samaniego, núm 2.-



5

La analogía existente entre la verdad de los deportes y las imitaciones creadas a su semejanza, es más que real, simbólica, y entre tanto intento de pretendido símil, es natural la aceptación de los recreativos que son menos violencia y más rapidez, mediante la debida mecanización automática, consigan la interpretación del juego con un máximo desplazamiento y libertad del elemento movil y decisivo del encuentro, dentro de una equidad de medios, perfectamente compatibles, en el ataque y en la defensa.

10

En el juego de balompié, el elemento movil, determinativo de los goles marcados por los jugadores res-



15 pectivos, es la pelota; y por tanto, todas cuantas co-  
pias imitativas que más pretendan aproximarse a la exac-  
titud del juego deberán conceder la máxima naturalidad y  
libertad de movimientos del balón.

20 La presente invención, fiel a esta preferencia,  
a la que subordina toda la relación del juego, de una for-  
ma cómoda, rapidísima, sin violencias de ninguna especie  
y poniendo a prueba la habilidad e ingenio de los parti-  
cipantes, sin que su práctica esté exenta de sorpresas,  
hace que la pelota discorra libremente por el terreno de  
juego, impulsada por sí misma, ante los fugaces montícu-  
los o rampas que intencionada y estratégicamente provocan  
25 los jugadores para llevarla o cambiar su efecto por el  
sector del campo que más les interese hasta conseguir el  
gol.

30 Su descriptiva, con ilustraciones gráficas inser-  
tas en el plano que acompaña a esta memoria, es la que  
sigue:

35 La figura nº 1, muestra la planta del juego, en  
la que se aprecia, con ayuda de las líneas de trazo, el  
enlace interior de la disposición automática y elevado-  
ra, por distensión parcial, de la lámina superficial del  
campo; la 2, una sección transversal del mismo; la 3, la  
misma sección con el detalle del levantamiento automáti-  
co de la lámina en uno de sus puntos, mediante pulsación  
de su correspondiente tecla, que origina el desplazamien-  
to mediante pulsación, del balón, y la 4 el mecanismo de  
40 una tecla y su relación de enlace con el dispositivo que  
ocasiona el punto del levantamiento.

Consiste en un armazón rectangular en la parte  
superior que lo constituye una moldura en forma de escua-  
dra (A), la que en su ángulo interior lleva un listonci-

28014



45

llo provisto de una serie de clavos poco salientes; en estos clavos de enganche, en el interior del hueco que forma el recuadro de la moldura citada, mediante sujeción por medio de cordel, cordón de goma, muelles u otra disposición de tensado adecuado (G) va instalada una lámina rectangular (B) que puede ser de lienzo, hule, goma, gutapercha o de cualquier clase de material plástico o aparente que convenga, la que así tensada permite su distensión y ofrece por su cara superior la representación de un campo de futbol, con sus correspondientes líneas de demarcación y las figuras componentes de cada equipo, pegadas o unidas adecuadamente sobre esta lámina; las porterías están practicadas por vaciados de la moldura, donde para recoger el balón llevan una caja empotrada en ambos fondos.

50

55

60

El otro armazón de la parte inferior, está formado por un rectángulo constituido por unos listones (U) de altura y grueso conveniente y dos tableros, uno para cerrar el fondo o base y el otro de encima (C) que tiene que ser rígido y que complementa una especie de caja, en la que va montado el mecanismo automático propulsor de las jugadas, cuya mayor dimensión rectangular permite el que se apoye y sujete el primer armazón detallado y representativo del campo de futbol; en los salientes laterales van dispuestas estratégica y convenientemente, las teclas de mando (D), y, en la parte inferior los resortes de cabeza semiesférica (E) que en su reposo están en contacto con la lámina tensada que han de originar las distensiones de ésta al levantarse. Cada uno de estos resortes puede ser accionado por una o dos teclas de diferente ancho, simultánea o independientemente por lo que guardará la relación mecánica, sencilla o doble, que interese.

65

70

75



80

85

90

95

100

105

El mecanismo se caracteriza porque cada tecla es-  
 tá constituida por un cuerpo (K) que entra sobre un ci-  
 lindro (I) de sujeción al repetido tablero (C) por medio  
 de la rosca (i); este cuerpo central tiene en la parte in-  
 ferior un retablo donde se coloca un muelle (K) y termina  
 con un pivote (h) cuya tuerca (J) impide la salida. Con  
 dicho cilindro de sujeción al tablero va fija una pati-  
 lla (L) y montada sobre ésta una escuadra (M) con giro en  
 (m'), de tal manera que al pulsar la tecla (D) hacia aba-  
 jo, el pivote (h) actua sobre el extremo (M) de esta es-  
 cuadra a la que mueve y hace que el extremo (m'') actúe  
 tirando de la varilla (F) que está unida y en relación con  
 el dispositivo de cabeza semiesférica (E). Este dispositi-  
 vo (E) tiene igualmente un cilindro (Q) que se sujeta al  
 mismo tablero por medio de la tuerca (q) por donde entra  
 el cuerpo (O) provisto en su parte inferior de un muelle  
 (P) y en su extremo superior de un disco (R) asegurado  
 por la tuerca (s) que presenta una media esfera de cor-  
 cho, madera, goma, u otro material que se desee. Unida a  
 este cilindro, por debajo del tablero, va fija una pati-  
 lla (V) en donde monta una falsa escuadra redondeada (N)  
 con giro en (n) y unida en (n') a la antedicha varilla de  
 relación con la tecla.

El funcionamiento de la tecla y el dispositivo  
 está previsto de forma que cuando se encuentran en re-  
 poso la primera está elevada y el segundo queda bajo o  
 sea en leve contacto con la lámina de la superficie de  
 juego, por la acción de la expansión de los muelles men-  
 cionados que llevan; por el contrario al pulsar la tecla,  
 su pivote actúa sobre la escuadra haciéndola semigirar,  
 lo que motiva que tire de la varilla que a su vez obliga



110

a semigirar a la falsa escuadra que eleva, venciendo al muelle de expansión, el cuerpo y la media esfera del dispositivo originando la distensión de la lámina, traducida en montículo, o rampa ocasional; al cesar la pulsación, ambos muelles retornan todo el mecanismo a la posición inicial y normal de reposo.

115

Es de hacer considerar, que así como dos teclas de uno y otro lado pueden hacerse susceptibles de accionar un mismo dispositivo de elevación, el número de éstos y sus teclas de mando variará conforme requiera el tamaño del campo de futbol y lo compacta que se desee establecer la instalación, y asimismo puede constituir un recreativo de sobremesa o formar al propio juego tablero-mesa.

120

125

El modo general de funcionar este recreativo es colocando sobre el terreno de juego, o sea sobre la lámina tensada que lo constituye una esfera de material y tamaño apropiados, preferiblemente de algún peso, que representa al balón, y los dos o más jugadores contendientes en su lado o banda respectiva donde van los teclados de mando. Al pulsar determinadas teclas de relación mecánica con sus dispositivos, todos ellos en leve contacto inferior con la superficie de juego e invisibles, más cercanos a donde se encuentre el balón y al elevar el correspondiente y por lo tanto una parte determinada de la lámina, el montículo o rampa formado por distensión hará rodar y desplazarse al balón colocado en la parte superior, y al continuar accionando las teclas adecuadas se conseguirá el desplazamiento de la pelota de un lado hacia otro, en la dirección que convenga, hasta lograr por medio de estos ataque y defensa introducirlo en la portería contraria.

130

135

28014



140           NOTA.- Descrita suficientemente la naturaleza de la presente invención, solo resta consignar que lo que se declara como nuevo, propio y util del solicitante, es lo contenido en las siguientes

REIVINDICACIONES

145           1.- Juego recreativo de futbol a base de montículos o rampas de disposición automática, que se caracteriza por un armazón rectangular en la parte superior constituido por una moldura en forma de escuadra, la que en su ángulo interior lleva un listoncillo provisto de

150           una serie de clavos poco salientes, u otro medio de enganche que interese, el cual desde el interior del hueco que forma el recuadro de la moldura citada, mediante sujeción por muelles, cordón de goma, cordel u otra disposición de tensado adecuado, va instalada una lámina rectangular que puede ser de lienzo, hule, goma, gutapercha o de cualquier clase de material aparente que convenga, la que así tensada permite su distensión y ofrece por su

155           cara superior la representación de un campo de futbol con las correspondientes líneas de demarcación y las figuras componentes de cada equipo, pegadas o unidas adecuadamente sobre esta lámina; las porterías las forman sendos vaciados de dicha moldura, donde para recoger el balón llevan una caja empotrada en ambos fondos; el balón lo constituye una esfera de material y tamaños apropiados, preferiblemente de algún peso, para que por sí misma se desplace sobre la antedicha lámina prensada, ante los montículos o rampas ocasionales e intencionadas, conseguidas automáticamente por la distensión de la misma.

160           2.- Juego recreativo de futbol a base de montículos o rampas de disposición automática, según anterior

165

170



175

180

185

190

195

200

reivindicación, caracterizado por otro armazón correspondiente a la parte inferior formado por un rectángulo de mayor dimensión constituidos por unos listones de altura y grueso convenientes y dos tableros, el del fondo o base y el otro de encima que es consistente y rígido, donde se apoya y sujeta el anterior armazón representativo del campo de futbol; en los salientes laterales van dispuestas convenientemente las teclas de mando, y en la parte interior, entre la superficie rígida y la lámina tensada y de dispensión, imperceptiblemente, las cabezas semi-esféricas de los resortes que en la posición de reposo están en contacto con dicha lámina.

3.- Juego recreativo de futbol a base de montículos o rampas de disposición automática, conforme a anteriores reivindicaciones, caracterizados porque cada tecla está constituida por un cuerpo que entra sobre un cilindro sujeto al tablero por medio de rosca; este cuerpo central tiene en la parte inferior un retablo donde se aloja un muelle de expansión y termina en un pivote asegurado por una tuerca; con el cilindro del tablero va fija una patilla y montada sobre está una escuadra enngiro en su vértice, de tal manera que al pulsar la tecla el pivote actúa sobre el retablo de esta escuadra, la que al mover hace que el otro extremo tire de una varilla que lleva unida y por la que se relaciona mecánicamente con el dispositivo de cabeza semi-esférica aludido; este dispositivo, tiene igualmente un cilindro que se sujeta también al tablero por medio de una tuerca y donde entra un cuerpo provisto en su parte inferior de otro muelle expansivo y en su extremo superior de un disco asegurado por una tuerca, el que presenta una media esfera de corcho, madera, u otro material; también unida al cilindro



205 por debajo del tablero, va fija otra patilla en donde mon-  
ta una falsa escuadra redondeada con giro central en su  
- ángulo interio, llevando en su extremo superior la  
unión articulada de la otra extremidad de la varilla de  
conexión mecánica con la tecla.

210 4.- Juego recreativo de futbol a base de montí-  
culos o rampas de disposición automática conforme prece-  
dentes reivindicaciones, y además porque, cada uno de  
los resortes o dispositivos puede ser accionado por una  
o dos teclas, independientes o simultaneamente, según se  
adopte relación mecánica sencilla o doble, que interese,  
y así como dos teclas pueden hacerse susceptibles de ac-  
215 cionar un mismo dispositivo de elevación, el número de  
estos y sus teclas de mando variarán conforme requiera  
el tamaño del campo de futbol y lo compacta que se desee  
establecer la instalación, y asimismo puede constituir un  
recreativo de sobremesa o formar el propio juego tablero-  
220 mesa.

5.- "JUEGO RECREATIVO DE FUTBOL A BASE DE MONTI-  
CULOS O RAMPAS DE DISPOSICIÓN AUTOMÁTICA".

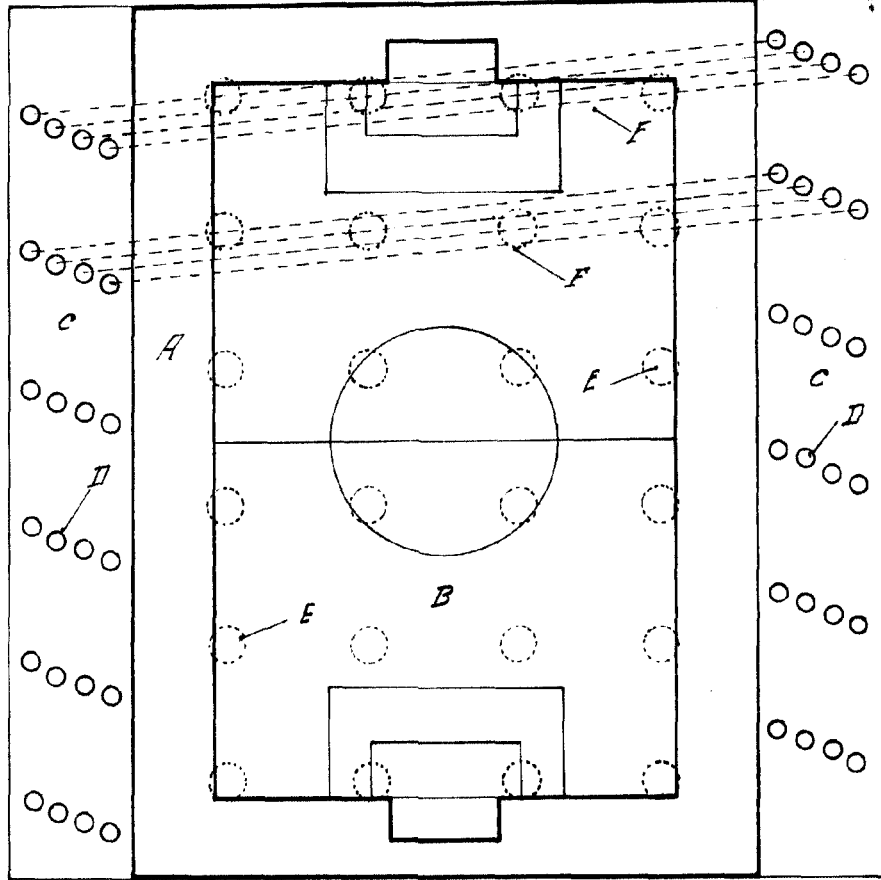
Todo según queda descripto en la presente memoria,  
que consta de ocho hojas foliadas y mecanografiadas por  
una sola cara, con doscientas veintidos líneas y dibujo  
que se acompaña.

Madrid, a 11 de septiembre 1.951.

P.A.

*Marquez*  
EL AGENTE OFICIAL.-

Fig. nº 1



11



Fig. nº 2

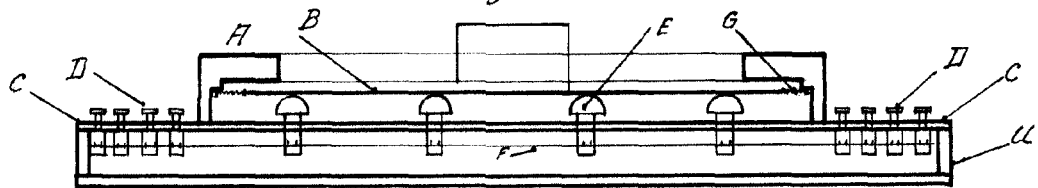


Fig. nº 3

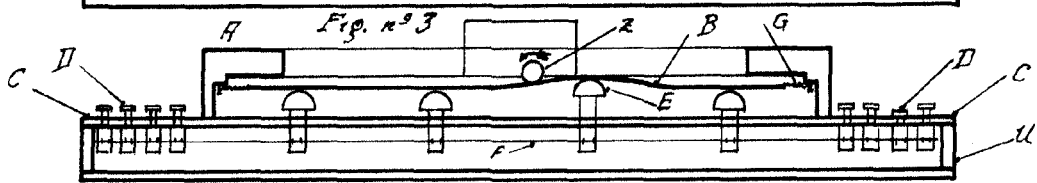
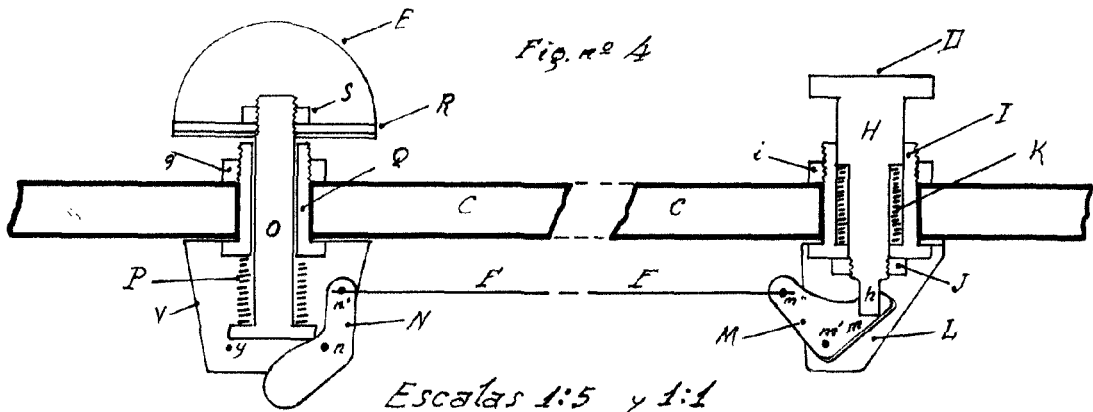


Fig. nº 4



Escala 1:5 y 1:1

Madrid A. de agosto de 1951