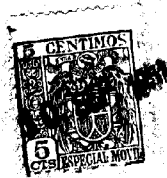


27997



Memoria Descriptiva

para

un Modelo de Utilidad

a favor de

la r.s. Industrias Bulge, S.A.

de nacionalidad española

residente en

Mondragón (Guipuzcoa)

Apartado, nº 30

por:

HORMA EXTERIOR PARA CALZADO

=====



El presente modelo de utilidad se refiere a una horma exterior para calzado, que permite, sujetando la bota o zapato de que se trate por el extremo anterior de su suela y por las proximidades de la unión de la misma al tacón, impedir que la misma se flexione, deformándose el calzado al levantar su puntera hacia arriba, como es corriente, si no se le guarda con una horma interior o con el dispositivo que ahora se reivindica. Además la horma exterior a que nos referimos sirve para presentar, en escaparates o análogos el calzado sujeto por un soporte de agradable estética y que al mismo tiempo como se ha indicado, impide su deformación, tanto más probable si está sometido al Sol.

Esencialmente la horma cuyo modelo se reivindica consiste en; una pieza de alambre de acero, doblada de modo que presenta una parte anterior o puente, destinado a sujetar la puntera, se une luego mediante una abrazadera formando un aspa o X y en la parte posterior se dobla, hacia uno o otro lado, formando tijera y los extremos de los brazos así constituidos en doble ángulo recto, para dar lugar a los resaltes que sujetan la suela en las proximidades del tacón.

A tal dispositivo puede añadirse una horquilla, montada giratoria en la abrazadera y que puede plegarse contra la horma sin ocupar sitio o separarse de la misma, para sostener inclinado el zapato colocado en aquella, presentándole a modo de atril.

Para concretar las características de la horma exterior cuyo modelo se reivindica, en las adjuntas figuras se expone una forma de ejecución de la misma, la cual no tiene carácter alguno, limitativo, sino únicamente el de ejemplo que sirva al objeto indicado, ya que el dispositivo a que nos referi-



mos puede fabricarse de los diversos tamaños convenientes, para las distintas clases de calzado que existen y con los detalles de presentación que en cada caso se estimen oportunos y como las variaciones que así se hagan no afectan a la esencialidad reivin-
5 dicada, las distintas hormas que se construyan con cualesquiera de esas modificaciones no serán sino variantes igualmente comprendidas y protegidas por el presente registro.

La fig. 1 representa la perspectiva de un zapato con la horma exterior cuyo modelo se reivindica colocada en
10 él.

La fig. 2 muestra la vista del conjunto de tal horma.

Con referencia a dichas figuras y a los números que sobre ellas designan los detalles más interesantes de la horma representada, su descripción es como sigue:
15

Está constituida por una pieza de alambre de acero, doblada de modo que forma el puente 1, para sujeción de la extremidad de la puntera del calzado, se une formando un aspa o X en la parte central, por la abrazadera 3 y se cruza después
20 en ángulo hacia la derecha y hacia la izquierda para, mediante los dobleces o resaltes 2, sujetar el borde de la suela por la proximidad del tacón.

El conjunto así formado mediante alambre de acero presenta en la parte posterior de los sujetadores 2 una posibilidad de muelleo, con su forma en tijera, que permite que tales resaltes 2 se separen primero para ajustarse a la suela del calzado y tiendan a unirse después para sujetar la misma.
25

Para mejor adaptación de la horma al calzado

27997



y según que la forma de éste sea o no muy marcada, pueden fabricarse o no hormas distintas, según se trate de zapato o bota de uno u otro pié: pero usualmente la amplitud del puente l permitiré, si no se desea un extremado ajuste, que las hormas sean intercambiables para el calzado de uno u otro pié.

5

=====
=====
=====
=====

27997



N O T A

El presente modelo de utilidad comprende las siguientes reivindicaciones:

5 1.- Horma exterior para calzado, caracterizada porque está constituida por una pieza de alambre de acero doblada de modo que presenta una parte anterior o puente, apropiada para sujetar la puntera de la suela, se une luego, mediante una abrazadera, formando un aspa o X y en la parte posterior se dobla hacia uno y otro lado, constituyendo tijera, y los extremos de los brazos así formados se vuelven sobre sí mismo en doble ángulo recto dando lugar a los resaltes que sujetan la suela, en 10 las proximidades del tacón.

15 2.- Horma exterior para calzado, según reivindicación anterior, caracterizada porque montada giratoria en la abrazadera va dispuesta una horquilla, que puede plegarse contra la horma o separarse de la misma, para servirla de apoyo que permita presentar el calzado inclinado, formando una especie de atril.

20 3.- "Horma exterior para calzado".
Según se describe y reivindica en el presente modelo de utilidad y se ilustra con los planos que se acompaña.

Consta el presente modelo de cuatro hojas foliadas y escritas a máquina por una sola de sus caras.

Madrid, a 10 de Septiembre de 1951.

27997



Fig. 1.

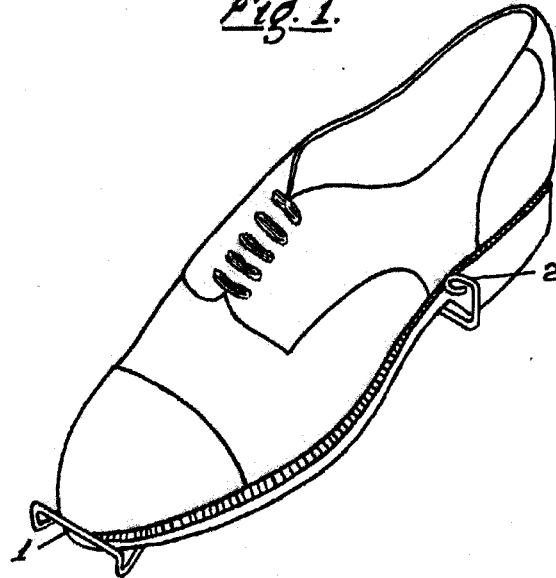
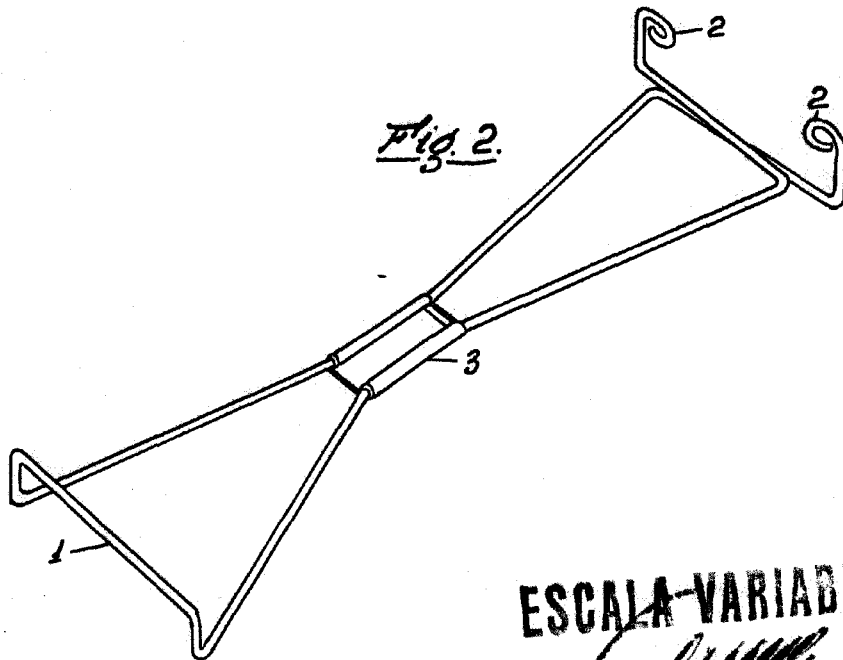


Fig. 2.



ESCALA VARIABLE

Clime